

# А-Интегрирана еколошка дозвола

---

**Име на компанијата:** Друштво за  
производство и трговија  
БУЛ-БИЛДИНГ ДОО, Струмица

**Адреса:**  
ул. Агроберза бр.32  
Струмица

**Поштенски број и град:**  
2400 Струмица

---

**Број на дозвола:** УП1-11/3 бр.  
1048/2021

# Содржина

А-Интегрирана еколошка дозвола .....	i
Содржина .....	ii
Вовед .....	iii
Дозвола .....	17
1 Инсталација за која се издава дозволата.....	3
2 Работа на инсталацијата.....	6
2.1 Техники на управување и контрола.....	6
2.2 Суровини (вклучувајќи и вода) .....	9
2.3 Техники на работа.....	10
2.4 Заштита на подземните води .....	12
2.5 Ракување и складирање на отпадот .....	14
2.6 Преработка и одлагање на отпад .....	16
2.7 Енергетска ефикасност .....	17
2.8 Спречување и контрола на несакани дејствија.....	18
2.9 Бучава и вибрации .....	19
2.10 Мониторинг.....	21
2.11 Престанок на работа.....	23
2.12 Инсталации со повеќе оператори.....	23
3 Документација.....	24
4 Редовни извештаи.....	26
5 Известувања.....	28
6 Емисии .....	30
6.1 Емисии во воздух.....	30
6.2 Емисии во почва .....	46
6.3 Емисии во вода (различни од емисиите во канализација).....	47
6.4 Емисии во канализација .....	48
6.5 Емисии на топлина .....	49
6.6 Емисии на бучава и вибрации.....	50
7 Пренос до пречистителна станица за отпадни води .....	53
8 Услови надвор од локацијата.....	54
9 Програма за подобрување.....	55
10 Договор за промени во пишана форма.....	56
Додаток 1.....	57
Додаток 2 .....	58

Речник на користени поими

<b>Аеросол</b>	Суспензија на цврсти и течни честички во гасен медиум.
<b>Атмосферска вода</b>	Дождовна вода што дотекува од покриви и места каде што не се одвиваат процесите.
<b>Барање</b>	Барањето поднесено од страна на Операторот за оваа дозвола
<b>БПК</b>	Биолошка потрошувачка на кислород за 5 дена
<b>ГВЕ</b>	Гранични вредности на емисија
<b>ГИЖС</b>	Годишен извештај за животна средина
<b>Годишно</b>	Приближно во интервали на 12 месеци Период или дел од период од 12 последователни месеци
<b>Градежен отпад и отпад од рушење</b>	Отпад што потекнува од градење, реновирање и рушење: глава 17 од националниот каталог на отпади или како што е договорено на друг начин.
<b>Гранични вредности на емисија</b>	Масата, изразена во смисла на одредени специфични параметри, концентрацијата и/или нивото на испуштање, кои не смеат да бидат надминати во текот на еден или повеќе временски периоди.
<b>Граница за масен проток</b>	Гранична вредност на емисија која е изразена како максимална маса на една супстанција што може да биде емитирана во единица време.
<b>dB(A)</b>	Децибели
<b>Ден</b>	Секој период од 24 часа
<b>Денски</b>	Периодот од 08.00 до 22.00 (сите промени треба да се одразат на дефиницијата за “ноќно време”).
<b>Дневно</b>	За време на сите денови од работата на инсталацијата и во случај на емисии, кога емисиите се одвиваат ; со најмалку едно мерење во било кој еден ден.
<b>Договор</b>	Писмен договор
<b>Документација</b>	Секој извештај, запис, податок, слика, предлог, интерпретација или друг документ во писмена или електронска форма кој се бара со оваа дозвола.

<b>Двегодишно/ биенално</b>	Еднаш на секои две години
<b>Еколошка штета</b>	Согласно дефиницијата за еколошка штета во член 5 од Законот за животна средина
<b>Зелен отпад</b>	Отпадно дрво (не вклучувајќи импрегнирано дрво), растителни материјали како што е откос од трева и друга вегетација.
<b>I.S.EN Инцидент</b>	Интернационален стандард ЕН (i) итен случај; (ii) секоја емисија што не е во согласност со условите од оваа дозвола; (iii) секое надминување на дневниот капацитет на опремата за ракување со отпад; (iv) секое ниво, дадено во ова дозвола, а е достигнато или надминато, и (v) секоја индикација дека загадување на животната средина се случило или може да се случи.
<b>Индустриски не опасен отпад</b>	Согласно дефиницијата за “индустриски не опасен отпад“ од член 6 од Законот за управување со отпад: Индустриски неопасен отпад е отпадот што се создава при производствените процеси во индустријата и не содржи опасни карактеристики, а според својствата, составот и количеството се разликува од комуналниот отпад;
<b>Инсталација</b>	Согласно дефиницијата за “инсталација“ од член 5 од Законот за животна средина : - во однос на интегрираните еколошки дозволи, е неподвижна техничка единица каде што се вршат една или повеќе пропишани активности и активности кои се непосредно поврзани со нив, а кои би можеле да имаат ефект врз емисиите и врз загадувањето; - во однос на спречувањето и контролата на хавариите со учество на опасни супстанции, инсталација е техничка единица во рамките на еден систем во кој се произведуваат, употребуваат, складираат или се ракува со опасни супстанции. Таа ја вклучува целокупната опрема, објектите, цевководите, машините, алатките, приватните железнички споредни колосеци, станиците за истовар кои ја опслужуваат инсталацијата, складовите или сличните

градби, потребни за работа на инсталацијата.

<b>ИСКЗ</b>	Интегрирано спречување и контрола на загадувањето
<b>ИСО</b>	Интернационална организација за стандарди
<b>К</b>	Келвин (единица мерка за температура).
<b>Капацитет/ опрема за задржување</b>	Опрема наменета за задржување на евентуално истечен материјал, собирници.
<b>кРа</b>	Кило Паскали.
<b>Квартално</b>	Цел или дел од период од три последователни месеци, почнувајќи од првиот ден на Јануари, Април, Јули или Октомври.
<b>Leq</b>	Еквивалентно континуирано ниво на звук
<b>Локација чувствителни на бучава (ЛЧБ)</b>	Секоја резидентна куќа, хотел или хостел, болници, училишта, верски објекти, или било други места и објекти за кои е потребно отсуство на бучава со нивоа кои предизвикуваат непријатност.
<b>МДКе</b>	Максимална дозволена концентрација на загадувачки материји во гасовите кои се емитираат.
<b>Месечно</b>	Минимум 12 пати во текот на една година, приближно во месечни интервали.
<b>Надлежен орган</b>	Тело одговорно за издавање на ИСКЗ дозволи
<b>НДТ</b>	Најдобри достапни техники
<b>Неделно</b>	За време на сите недели од работата на инсталацијата и во случај на емисии, кога има емисија; со минимум едно мерење во било која недела.
<b>Нокно време</b>	Од 22.00 до 08.00 часот

<b>Одржува</b>	Чување во добра состојба, вклучувајќи и редовна инспекција, сервисирање, калибрација и поправки доколку се потребни, со цел адекватно да извршува функцијата.
<b>Оператор</b>	Согласно дефиницијата за “Оператор” од член 5 од Законот за животна средина: - секое правно или физичко лице кое врши професионална активност, или врши активности преку инсталацијата и/или ја контролира, или лице на кое му се доверени или делегирани овластувања за донесување економски одлуки во однос на активноста или техничкото работење, вклучувајќи го и носителот на дозволата или овластување за таквата активност, односно лицето кое е задолжено да регистрира или алармира за активноста.
<b>Полугодишно</b>	Целиот или дел од периодите од 6 последователни месеци
<b>Постројка</b>	Секое место или простор употребен за преработување или пак третман на отпадот.
<b>Праг за масен проток</b>	Количина на масен проток, над која се применува ограничување со МДК.
<b>ПРЕО</b>	Проценка на ризикот од еколошка одговорност
<b>Прилог</b>	Секое повикување на Прилог од оваа дозвола се однесува на прилози поднесени како дел од оваа дозвола
<b>Примерок</b>	Доколку контекстот на оваа дозвола не кажува нешто спротивно, примерокот ќе вклучи мерење со електронски инструменти.
<b>ПСОВ</b>	Пречистителна станица за отпадни води
<b>ПУЖС</b>	Програма за управување со животната средина
<b>ПУРЗ</b>	План за управување со ризикот по затворање
<b>Работни часови</b>	Часови/време во кое инсталацијата има дозвола/е овластена да работи.
<b>РЗПЗМ</b>	Регистер на загадувачи и пренос на загадувачки материји.
<b>РК</b>	Растворен кислород
<b>СЧ</b>	Суспендирани честички
<b>Санитарен/ комунален ефлуент</b>	Отпадни води од тоалетите, местата за миеење и кантината во инсталацијата.

<b>Слика</b>	Секое повикување на слика или број на слика значи слика или број на слика содржани во барањето, освен ако не е на друг начин договорено.
<b>Соодветно осветлување (светло)</b>	20 лукса, мерено на ниво на почва
<b>Стандардна Метода</b>	Национална, европска или интернационално признаена процедура (пр. И.С. ЕН, ИСО, ЦЕН, БС или еквивалентно).
<b>СУЖС</b>	Систем за управување со животната средина
<b>Тешки метали</b>	Тешки метали се група на елементи меѓу бакар и бизмут во периодниот систем на елементи - со специфична густина поголема од 4.0 г/цм <sup>3</sup> .
<b>Течен отпад</b>	Било кој отпад во течна форма и што содржи помалку од 2% сува материја.
<b>X1 софтверски пакет</b>	Софтвер кој се користи за внесување на податоци, нивно пресметување и претставување на влијанието како и информации за трошоците.
<b>ХПК</b>	Хемиска потрошувачка на кислород
<b>ЦЕН (СЕН)</b>	Comité Européen De Normalisation – European Committee for Standardisation.

## Вовед

### *Овие воведни белешки не се дел од дозволата*

Следната дозвола е издадена согласно Законот за животна средина (Службен весник 53/05, 81/05, 24/07, 159/08, 83/09, 48/10, 124/10, 51/11, 123/12, 93/13, 187/13, 42/14, 44/15, 129/15, 192/15, 39/16, 28/19, 65/18, 99/18 и 89/22) за работа на инсталација што извршува една или повеќе активности наведени во Уредбата на Владата за “Определување на инсталациите за кои се издава интегрирана еколошка дозвола со временски распоред за поднесување оперативни планови”, до одобреното ниво во Дозволата.

Краток опис на инсталацијата регулирана со оваа дозвола

<b>Други интегрирани дозволи поврзани со оваа инсталација</b>		
Сопственик на дозволата	Број на дозвола	Дата на издавање

<b>Заменети дозволи/Согласности/Овластувања поврзани со оваа инсталација</b>		
Сопственик ДПТ БУЛ-БИЛДИНГ ДОО -Струмица	Референтен број	Дата на издавање
Дозвола за користење на вода од експлоатациони бунари	УП1-11/5-1368/2021	23.11.2021
Решение за одобрен елаборат за заштита на животната средина	УП1-11/4-1091/2021	09.09.2021
Решение за одобрение на елаборат за животна средина (општина Струмица)	Уп.1 бр.24-37	09.01.2019



А -Интегрирана еколошка дозвола за Друштво за производство и трговија БУЛ – БИЛДИНГ ДОО  
СТРУМИЦА

Закон за животна средина

---

Основна приоритетна и регистрирана дејност на инсталацијата БУЛ-БИЛДИНГ ДОО СТРУМИЦА, е одгледување на зачински, ароматични и лековити растенија (канабис) и производство на фармацевтски производи и препарати од медицински канабис (главна приходна шифра 01.28), со проектиран капацитет од 11000kg цвет од канабис и 140 l екстракт од канабис./годишно.

БУЛ-БИЛДИНГ ДОО СТРУМИЦА, согласно категоријата на индустриски активности припаѓа на категоријата **Прилог 1 Точка 4.5** Инсталации кои користат хемиски или биолошки процес за производство на **базични фармацевтски производи**.

Локацијата на инсталацијата е БУЛ-БИЛДИНГ ДОО СТРУМИЦА, е на парцела во приватна сопственост, на катастарски парцели 6281/2, 6608/6, 6608/6, 6608/13 имотен лист број 16487 од КО Струмица.

Инсталацијата БУЛ-БИЛДИНГ ДОО СТРУМИЦА, е лоцирана во источниот дел на Струмичкиот регион во местото викано Крива река, на вкупна површина од 31.249 м<sup>2</sup>, следното опкружување:северна страна-Братство-Единство Струмица, западна страна-Grand Partner AS, јужно е неискористено земјиште и источна страна –Агрофруктус Струмица.

Концептот на работа е осмислен за одгледување на билки канабис во затворен простор, односно indoor производство под строго контролирани услови.

Инсталацијата е составена од административна зграда, 8 ламели по 1000м<sup>2</sup> за одгледување на билки од канабис и 2000м<sup>2</sup> под чисти соби со D сертификат за обработка и производство на масло од канабис за медицински цели. Производниот дел е изработен по GASP стандарди со антибактериски материјали, лед и HPS осветлување, епоксиден под, климатизација со дезинфекција на воздух, каде што ќе се одгледуваат врвни сорти на канабис, THC варитети кои компанијата ќе ги изработува со свој стручен кадар. Со инсталирани 600 камери за видео надзор, контрола на пристап, мониторинг со 24/7 часовен надзор и целосно компјутеризиран климатски систем.

Снабдувањето со електрична енергија се врши преку градска електроенергетска мрежа. Објектот е подржан со сигурен енергетски конзум со ринг врска за напојување од две страни од околу 8,7 мегавати и подршка со 17 нафтени генератори со цел непрекинато и непречено снабдување со електрична енергија. Во случај на недостаток на електрична енергија, инсталирани се три парни котли BLOWTHERM со капацитет од 747,3kW, секој парен котел поединечно е сместен во посебна подстанција на енергенс нафта. Во склоп на самиот објект има дел-фабрика за вода со три резервоари од по 68 тони на резервна вода, со комјутеризиран систем за реверзибилна осмоза. Водата што ќе се користи во процесот на осмоза ќе се носи од два бунари. За таа намена БУЛ-БИЛДИНГ ДОО поседува Дозвола за користење на вода од подземно водно тело, експлоатациони бунари ЕБ-1 и ЕБ-2 за технолошки потреби на К.П.6608/13К.О.Струмица, со утврдени максимално дозволени количини на вода. Просечна потрошувачка за наводнување дневно ќе биде 20,160литри кога сите ламели ќе бидат во функција.

Технолошкиот процес на одгледување на канабис и производство на фармацевтски производи и препарати од медицински канабис ќе се одвива во две одделни фази:

### **1. Процес на одгледување на канабис**

### **2. Процес на преработка на сув цвет и добивање на финален производ.**

**Процес на одгледување на канабис**-се одвива во седум фази:

-р'тење и садење-избор на добра и квалитетна генетика за семе или клон, а во понатаможното работење ќе продолжи со самостојно производство на мајки

- вегетација- растението се развива под контролирано наводнување и ѓубрење со хранливи материи.

- формирање на цвет (8-10 недели);

- Бербa- кога цветот е целосно формиран се одвојува од преостанатите листови;

-сушење- инсталирани се филтри за прифаќање на прашината, на линијата за довод и одвод на воздух.

-пакување- во специјални кеси за медицински производи;

справување со отпад.

**Процес на преработка на сув цвет и добивање на финален производ се одвива во следните фази:**

**-мелење-** се меле сувиот цвет до прашкаста состојба и припрема за фаза на екстракција;

**-екстракција-** со CO<sub>2</sub> суперкритични екстрактори, под притисок од 120-250bar, се екстрахира мелениот сув цвет до добивање паста од канабис.

**-растворање на паста-** се раствора со процес на топење и сушење со употреба на специјализирани печки со 99% етанол;

**-замрзнување-Winterizacija-** во специјализирани фрижидери со температура од -80°C за мрзнење на приготвениот материјал во период не помал од 24 часа;

**-филтрација-** низ специјализирана вакуум машина со филтер хартија со цел да се отстранат дел од восоците и мастите кои останале од замрзнатиот маслен раствор. Примарно прочистениот раствор преминува на секундарно прочистување со користење на центрифуга со висок обртен момент.

**-Алкохолна дестилација-** со дестилатори се отстранува искористениот алкохол од маслениот раствор.

**-Декарбоксилација-** се одвива на одредена температура на магнетни мешалки во стаклени садови и притоа се добива производ наречен амбер.

**-Завршна дестилација-** со употреба на специјален дестилатор од амбер се добива финалниот производ- масло од канабис за медицински цели, со сериски број

Во инсталацијата изведени се вентилациони траси со кои е предвидено исфрлање и уфрлање на воздух со цел обезбедување на вентилација со соодветен број измени на час и тоа во просториите за растење, лабораторија и сушара.

Отпадни води се генерираат од миење на просториите за растење, од одржување на хигиена на вработените, санитарни отпадни води и атмосферски води. Отпадните води од миење на подовите во просториите за растење, преку систем за одводна канализација согласно проект беше предвидено да се испуштаат во површински реципиент –река Струмица, но истиот е изменет и отпадните води согласно дополнувањето на барањето УП1-11/3 бр.1048/2021 од 23.02.2022год. се одведуваат до собирна шахта од каде се испуштаат во канализационен систем на Струмица.

Нема имплементирано Систем за управување со заштита на животната средина. ISO 14001 .

## Комуникација

Доколку сакате да контактирате со Органот на државната управа надлежен за работите од областа на животната средина (во понатамошниот текст Надлежниот орган) во врска со оваа дозвола, ве молиме наведете го Бројот на дозволата.

За било каква комуникација, контактирајте го надлежниот орган на адресата **Плошад Пресвета Богородица бр.3, 1000 Скопје, Република Северна Македонија.**

## Доверливост

Дозволата го обврзува Операторот да доставува податоци до Надлежниот орган. Надлежниот орган ќе ги стави податоците во јавните регистри, согласно потребите на Законот за животна средина. Доколку Операторот смета дека било кои од обезбедените податоци се деловно доверливи, може да се обрати до Надлежниот орган да ги из земе истите од регистарот, согласно Законот за животна средина. За да му овозможи на Надлежниот орган да определи дали податоците се деловно доверливи, Операторот треба истите јасно да ги дефинира и да наведе јасни и прецизни причини поради кои бара изземање. Операторот може да наведе кои документи или делови од нив ги смета за деловно или индустриски доверливи, согласно Законот за животна средина, член 55, став 2, точка 4. Операторот ќе ја наведе причината поради која Надлежниот орган треба да одобри доверливост. Податоците и причината за доверливост треба да бидат приложени кон барањето за интегрирана еколошка дозвола во посебен плик.

## Промени во дозволата

Оваа дозвола може да се менува во согласност со Законот за животна средина.

## **Предавање на дозволата при престанок на работа на инсталацијата**

При делумен или целосен престанок со работа на инсталацијата, Операторот го известува органот. Со цел барањето да биде успешно, операторот мора да му покаже на Надлежниот орган, согласно член 120, став 3 од Законот за животна средина, дека не постои ризик од загадување и дека не се потребни понатамошни чекори за враќање на местото во задоволителна состојба.

## **Пренос на дозволата**

Пред да биде извршен целосен или делумен пренос на дозволата на друго лице, треба да се изготви заедничко барање за пренос на дозволата од страна на постоечкиот и предложениот сопственик, согласно член 118 од Законот за животна средина. Доколку дозволата овластува изведување на посебни активности од областа на управувањето со отпад, тогаш е потребно да се приложи уверение за положен стручен испит за управување со отпад за лицето задолжено за таа активност.

## Преглед на барани и доставени документи

Предмет	Датум	Коментар
Барање{Бр.}	Добиено	
Барање за добивање А-интегрирана еколошка дозвола уп1-11/3 бр.1048/2021	21.07.2021год.	Доставено е барање за добивање на А-интегрирана еколошка дозвола
Известување со барање на дополнителни податоци уп1-11/3 бр. 1048/2021	03.12.2021год.	За дополнување на Барањето за добивање на А-ИЕД
Достава на дополнителни податоци уп1-11/3 бр. 1048/2021	23.02.2022год.	Комплетирано е барањето со доставените податоци
Објава на барање за добивање на А-ИЕД, уп1-11/3 бр. 1048/2021	18.03.2022год.	Објавен е текстот за барањето во дневен печат и на веб страната на министерството на 24.03.2022год.
Известување уп1-11/3 бр. 1048/2021	18.03.2022год.	Доставен е примерок од барањето до Државниот инспекторат за животна средина
Известување уп1-11/3 бр. 1048/2021	18.03.2022год.	Доставен е примерок од барањето до општина Струмица
Известување уп1-11/3 бр. 1048/2021	18.03.2022год.	Доставен е примерок од барањето до Министерство за здравство
Објава на Нацрт А-ИЕД уп1-11/3 бр. 1048/2021	04.05.2022год.	Објавена е Нацрт А-ИЕД во дневен печат на ден 07.05.2022год. и на

Закон за животна средина

		страната од министерството.
Мислење по барање за добивање на А-ИЕД, уп1-11/3 бр. 1048/2021	06.05.2022год.	Доставено е мислење/препорак а по барањето од општина Струмица
Записник од извршен увид уп1-11/3 бр. 1048/2021	18.05.2022год.	Извршен е увид во инсталацијата на ден 16.05.2022год. со цел утврдување на фактичка состојба
Имотен лист	31.05.2022год.	Доставен електронски по маил од страна на операторот
А-ИЕД уп1-11/3 бр.1048/2021		Одлучено позитивно
Лице кое ја води постапката	<b>Светлана Глигорова</b>	Потпис:
Раководител на одделение за ИСКЗ	<b>Besa Tateshi</b>	Потпис:
Раководител на сектор за ИЗУР	<b>Nazim Aliti</b>	Потпис:



А-Интегрирана еколошка  
дозвола

## Дозвола

**Број на дозвола: УП1-11/3 бр.1048/2021**

Надлежниот орган за животна средина во рамките на својата надлежност во согласност со член 95 од Законот за животна средина (Службен весник 53/05; 81/95; 24/07; 159/08; 83/09; 48/10;124/10, 51/11 123/12, 93/13, 187/13, 42/14, 44/15, 129/15, 192/15, 39/16, 28/18, 65/18, 99/18 и 89/2022) го овластува:

**Име на компанијата: БУЛ – БИЛДИНГ ДОО СТРУМИЦА**

со регистрирано седиште

**Адреса** ул. Агроберза бр.32  
**Поштенски број Град** 2400 Струмица  
**Држава** Република Северна Македонија

**Број на регистрација на компанијата** 7142242

Да раководи со инсталацијата

**Цело име на инсталацијата: Друштво за производство и трговија БУЛ – БИЛДИНГ ДОО СТРУМИЦА**

**Адреса** ул. Агроберза бр.32

**Поштенски број Град** 2400 Струмица

во рамките на дозволата и условите во неа.

**Управа за животна средина/ Drejtoria për mjedis  
jetësor**

**по овластување на Министер/me aturozim të  
Ministrit**

**Директор / Drejtor  
Hisen Xhemali**

Датум:

# 1 Инсталација за која се издава дозволата

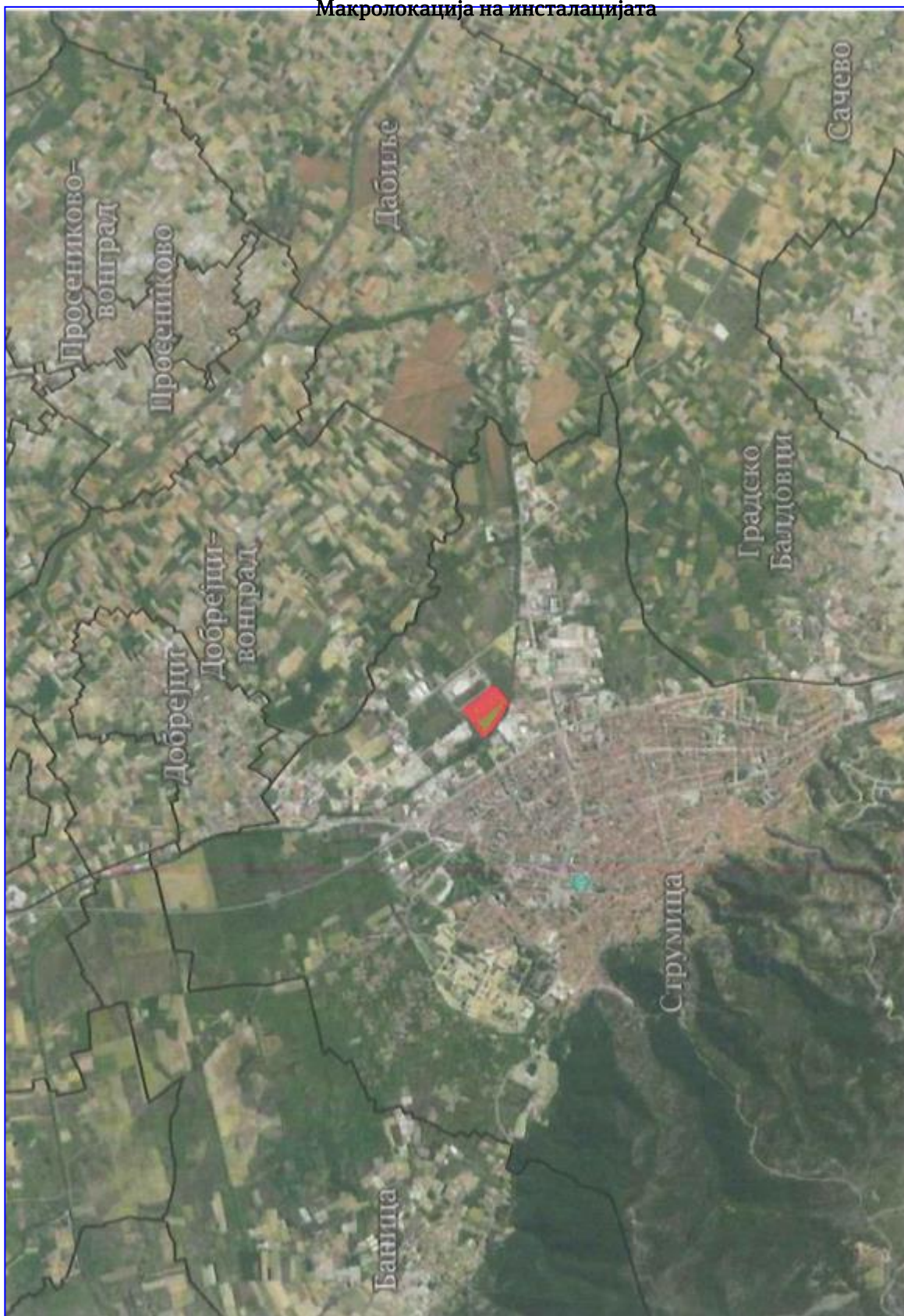
1.1.1.Операторот е овластен да изведува активности и/или поврзани активности наведени во Табела 1.1.1.

Табела 1.1.1	Основни активности	
Активност од Прилог 1 и 2 од Уредбата за определување на инсталациите за кои се издава интегрирана еколошка дозвола со временски распоред за поднесување оперативни планови	Опис на наведената активност	Граници на наведената активност
Прилог 1. Точка 4.5 Инсталации кои користат хемиски или биолошки процес за производство на базични фармацевтски производи	Одгледување на ароматични и лековити растенија (канабис) и производство на фармацевтски производи и препарати од медицински канабис	11.000 kg сув цвет од канабис 2500 l екстракт од канабис/годишно

1.1.2. Активностите овластени во условите 1.1.1. ќе се одвиваат само во рамките на локацијата на инсталацијата, прикажана подолу во планот.

Табела 1.1.2	
Координати на инсталацијата: БУЛ – БИЛДИНГ ДОО СТРУМИЦА	N: 41° 26' 37.0" E: 22° 39' 04.1"

Макролокација на инсталацијата





**Мапа на локацијата со географска положба и јасно назначени граници на инсталација**

- 1.1.3. Оваа дозвола е само за потребите на ИСКЗ според Законот за животна средина (Службен весник 53/05, 81/05, 24/07, 159/08, 83/09, 48/10, 124/10, 51/11, 123/12, 93/13, 187/13, 42/14, 44/15, 129/15, 192/15, 39/16, 28/18, 65/18, 99/18, 89/22) и ништо во оваа дозвола не го ослободува Операторот од обврските за исполнување на условите и барањата од други закони и подзаконски акти.
- 1.1.4. Инсталацијата ќе работи, ќе се контролира и ќе се одржува и емисиите ќе бидат такви како што е наведено во оваа дозвола. Сите активности кои треба да се извршат според условите на дозволата стануваат дел од дозволата.

## 2 Работа на инсталацијата

### 2.1 Техники на управување и контрола

2.1.1. Инсталацијата за која се издава дозволата, согласно условите во дозволата, ќе биде управувана и контролирана онака како што е опишано во документите наведени во табела 2.1.1, или на друг начин договорен со Надлежниот орган во писмена форма.

Табела 2.1.1 : Управување и контрола		
Опис	Документ	Дата кога е примено
<b>Управување и контрола на инсталацијата</b> -Организациона шема и Систематизација со опис на работни места; - Политика за животна средина;	Барање за А- интегрирана еколошка дозвола, уп1-11/3 бр.1048/2021, ПРИЛОГ III	21.07.2021 год.
-Единица за реверзибилна осмоза-систем за наводнување; -систем за ладење, греење и одвлажнување; -систем за автоматска детекција и појава на пожар; -систем за противпожарна заштита; -софтвер за евиденција и следливост; -Физичко обезбедубвање на објектот и видео надзор;	Барање за А- интегрирана еколошка дозвола, уп1-11/3 бр.1048/2021, ПРИЛОГ II	21.07.2021 год.

- 2.1.2. Целата инсталација, опремата и техничките средства користени во управувањето со Инсталацијата за која се издава дозволата, ќе бидат одржувани во добра оперативна состојба.
- 2.1.3. Во инсталацијата за која се издава дозволата ќе работи персонал кој е соодветно обучен и целосно запознаен со барањата од дозволата.
- 2.1.4. Копија од оваа дозвола ќе биде достапна во секое време, за целиот персонал вклучен во изведување на работата што е предмет на барањата од дозволата.
- 2.1.5. Менаџерот на инсталацијата или номинирано, соодветно квалификувано и искусно лице, во улога на заменик, ќе биде присутен во инсталацијата во секое време во текот на работата на инсталацијата или како што е поинаку назначено од страна на Надлежниот орган.
- 2.1.6. Целиот персонал ќе биде целосно запознаен со оние аспекти од условите во дозволата, кои се однесуваат на нивните обврски и ќе им биде обезбедена соодветна обука и пишани инструкции за работа, со цел да им помогнат во извршувањето на нивните обврски.
- 2.1.7. Операторот ќе воспостави и ќе одржува процедури за идентификување на потребите за обука и за обезбедување на соодветна обука за целиот персонал чија работа може да има значително влијание врз животната средина. Операторот е должен да чува записи од обуките.
- 2.1.8. Операторот ќе воспостави и одржува програма за животна средина да се обезбеди дека постои соодветна контрола на процесот во разни модули на работење. Програмата ќе ги идентификува клучните индикативни параметри за контрола на функционирањето на процесот, како и методи за идентификација за мерење и контролирање на овие параметри. Абнормалните услови во кои што се одвива процесот ќе се документираат и анализираат за да се идентификува било каква корективна активност.
- 2.1.9. Операторот ќе воспостави и ќе одржува процедури за ревизија на управувањето со животната средина со цел да се провери дали:



- Активностите за управувањето со животната средина се во согласност со програмата за управување со животната средина и дали тие се имплементирани ефикасно;
- Ефективноста на системот за управување со животната средина во исполнување на политиката за животна средина на инсталацијата.

## 2.2. Суровини (вклучувајќи и вода)

- 2.2.1. Операторот, согласно условите од измената на дозволата, ќе користи суровини (вклучувајќи ја и водата) онака како што е опишано во документите наведени во Табела 2.2.1, или на друг начин договорен со Надлежниот орган во писмена форма.

<b>Табела 2.2.1 : Суровини (вклучувајќи и вода)</b>		
<b>Опис</b>	<b>Документ</b>	<b>Дата кога е примено</b>
Детали за суровини, меѓупроизводи, производи , итн. поврзани со процесите, а кои се употребуваат или се создадени на локацијата	Барање за А- интегрирана еколошка дозвола, уп1-11/3 бр.1048/2021, Анекс 1 - Табела IV.1.1.	21.07.2021 год.
	Дополнување на барање за А-интегрирана еколошка дозво, уп1-11/3 бр.1048/2021ла	23.02.2022год.
Детали за суровини, меѓупроизводи, производи , итн. поврзани со процесите, а кои се употребуваат или се создадени на локацијата	Барање за А- интегрирана еколошка дозвола, уп1-11/3 бр. 1048/2021, Анекс 1 - Табела IV.1.2	21.07.2021 год.
	Дополнување на барање за А-интегрирана еколошка дозво, уп1-11/3 бр.1048/2021ла	23.02.2022год.
Суровини и помошни материјали	Барање за А- интегрирана еколошка дозвола, уп1-11/3 бр.1048/2021, Поглавје IV	21.07.2021 год.
Енергенси	Барање за А- интегрирана еколошка дозвола, уп1-11/3 бр.1048/2021, Поглавје IV	21.07.2021 год.
Вода - водоснабдување	Барање за А- интегрирана еколошка дозвола, уп1-11/3 бр.1048/2021, Поглавје IV	21.07.2021 год.
Копија од Дозвола бр.уп1-11/5-1368/2021 за користење бунарска вода од 23.11.2021	Дополнување на Барање за А-интегрирана еколошка дозвола, уп1-11/3 бр.1048/2021, Прилог IV	23.02.2022 год.
Договор за изработка на техничка документација од бунари	Барање за А- интегрирана еколошка дозвола, уп1-11/3 бр.1048/2021, Прилог II	21.07.2021 год.
Ракување со суровини, горива, меѓупроизводи и производи	Барање за А- интегрирана еколошка дозвола, уп1-11/3 бр.1048/2021, Поглавје V.1	21.07.2021 год.

- 2.2.2. Начинот на складирање на суровините е дефиниран и во строго контролирани услови, и во определени простории и магацини, исдиференцирани за суровини, готов производ/граничен производ соодветно.
- 2.2.3. Операторот ќе води Регистар на белешки за заштита и сигурност на сите суровини кои ги користи во инсталацијата.
- 2.2.4. Операторот ќе го известува Надлежниот орган за животна средина за секоја промена на суровините кои ги користи надвор од оние кои се наведени во барањето за А – ИЕД, уп1-11/3 бр.1048/2021, од 21.07.2021 год.. Ова известување ќе се врши, доколку за тоа има потреба.
- 2.2.5. Операторот ќе направи преглед на ефикасноста на употребата на суровини во сите процеси, со особено внимание на намалувањето на создавањето отпад, кој ќе се создава како резултат на одржувањето на машините и опремата. Утврдувањето ќе се базира на најдобрите меѓународни искуства за овој вид на активност. Онаму каде што се идентификувани можни подобрувања, ќе се инкорпорираат во распоредот на цели и задачи за животната средина.
- 2.2.6. Операторот ќе постапува согласно насоките димензионирани во Дозволата за користење вода од подземно водно тело – бунари, редовно ќе ја следи состојбата на зафатената количина вода и да води уредна евиденција на мерачите на проток на бунарот

## 2.3. Техники на работа

- 2.3.1. Инсталацијата за која се издава дозволата, согласно условите во дозволата, ќе се води на начин и со примена на техники опишани во документите наведени во Табела 2.3.1., или на друг начин договорен со Надлежниот орган во писмена форма.

<b>Табела 2.3.1 : Техники на работа</b>		
<b>Опис</b>	<b>Документ</b>	<b>Дата кога е примено</b>
Опис на инсталацијата, нејзините технички делови и директно поврзаните активности	Барање за А- интегрирана еколошка дозвола, уп1-11/3 бр.1048/2021, Поглавје II	21.07.2021год.
<b>Техничко технолошки карактеристики</b> -процес на одгледување на канабис; -процес на преработка на сув цвет до добивање на финален производ	Барање за А- интегрирана еколошка дозвола, уп1-11/3 бр. 1048/2021, Поглавје II.4 и XIV	21.07.2021год.
<b>Инсталирана опрема во инсталацијата</b> -постројки за вршење на дејноста со шематски приказ и распоред на простори	Барање за А- интегрирана еколошка дозвола, уп1-11/3 бр.1048/2021, Поглавје II.4.2	21.07.2021год.
<b>Системи за контрола</b> -видео надзор и контрола на пристап -автоматска детекција и дојава на пожар; -противпожарна заштита -софтвер за евиденција и следливост	Барање за А- интегрирана еколошка дозвола, уп1-11/3 бр. 1048/2021, Поглавје II.	21.07.2021год.
Суровини и помошни материјали, енергии употребени или произведени и вода	Барање за А- интегрирана еколошка дозвола, уп1-11/3 бр.1048/2021, ПоглавјеIV	21.07.2021год.
<b>Ракување со материјалите</b> -складирање на суровини, меѓупроизводи и производи	Барање за А- интегрирана еколошка дозвола, уп1-11/3 бр. 1048/2021, Поглавје V.1	21.07.2021год.
<b>Опис на управување со цврст и течен отпад во инсталацијата</b>	Барање за А- интегрирана еколошка дозвола, уп1-11/3 бр. 1048/2021, Поглавје V.2	21.07.2021год.

<b>Мерки за заштита од истекување</b>	Барање за А- интегрирана еколошка дозвола, уп1-11/3 бр. 1048/2021, Поглавје XII.	21.07.2021год.
<b>Опис на други планирани превентивни мерки</b> -спречување на несреќи и итно реагирање;	Барање за А- интегрирана еколошка дозвола, уп1-11/3 бр. 1048/2021, Поглавје XII. и XIV.12	21.07.2021год.

- 2.3.2. Операторот ќе го минимизира бројот на застои на операциите на инсталацијата.
- 2.3.3. Операторот ќе врши редовна контрола на садовите под притисок и сите цевководи и во временски периоди согласно меѓународните стандарди за тој вид садови и инсталација и ќе го известува Надлежниот орган за нивната состојба.
- 2.3.4 Ракувањето со суровините, горивата, хемикалиите, помошните материјали и електричната енергија се одвива (и ќе се одвива), според техничко-технолошки норми и барања, согласно законската регулатива.

## **2.4. Заштита на подземните води**

- 2.4.1. Инсталацијата за која се издава дозволата, согласно условите во дозволата, ќе биде контролирана како што е опишано во документите наведени во Табела 2.4.1., или на друг начин договорени со Надлежниот орган на писмено.

<b>Табела 2.4.1 : Заштита на подземните води</b>		
<b>Опис</b>	<b>Документ</b>	<b>Дата кога е примено</b>
<b>Опис на управување со цврст и течен отпад во инсталацијата</b>	Барање за А- интегрирана еколошка дозвола, уп1-11/3 бр. 1048/2021, Поглавје V.2.1 и V.2.2	21.07.2021год
-Договор за превземање на обврски за постапување со комунален отпад; -договор за собирање, транспортирање и согорување на медицински отпад и отпад од растително ткиво	Барање за А- интегрирана еколошка дозвола, уп1-11/3 бр. 1048/2021, ПрилогV.2.	21.07.2021год
<b>Ракување со суровини и помошни материјали</b>	Барање за А- интегрирана еколошка дозвола, уп1-11/3 бр. 1048/2021, Поглавје V	21.07.2021год
<b>Емисии во почва</b>	Барање за А- интегрирана еколошка дозвола, уп1-11/3 бр. 1048/2021, Поглавје VI,6	21.07.2021год
<b>Оценка на влијанието на емисии врз почва и подземни води</b>	Барање за А- интегрирана еколошка дозвола, уп1-11/3 бр. 1048/2021, Поглавје VII.7	21.07.2021год
<b>Опис на други планирани превентивни мерки</b> -мерки за заштита од истекување	Барање за А- интегрирана еколошка дозвола, уп1-11/3 бр. 1048/2021, Поглавје XII	21.07.2021год

2.4.2. Суровините, меѓупродуктите, производите и создадениот отпад ќе се складираат на места наменети за тоа, соодветно заштитени против истурање и истекување. Материјалите јасно ќе бидат означени и соодветно одделени.

2.4.3. Товарењето и истоварувањето на материјалите ќе се извршува на места наменети за тоа, заштитени од истурање и истекување.



- 2.4.4. Операторот во инсталацијата ќе има соодветен капацитет на опрема и/или соодветни абсорпциски материјали за да го задржат и апсорбираат било кое протекување во инсталацијата. Откако еднаш ќе се употреби абсорпцискиот материјал, истиот ќе се складира на соодветно место.
- 2.4.5. Сите резервоари и цевоводи ќе се одржуваат соодветно на материјалите кои се пренесуваат низ или се складираат во нив.
- 2.4.6. Дренажните системи, танкваните, ќе се прегледуваат неделно и соодветно ќе се одржуваат во секое време.
- 2.4.7. Се задолжува операторот на инсталацијата да врши редовни контроли на сите садови под притисок во согласност со законската регулатива.
- 2.4.8. Се задолжува Операторот, соодветно да постапува со цврстиот отпад генериран во фазата на преработка на канабис(остатоци од вазните од камената волна, ситен цврст отпад и отпадна прашина од растенијата и остаток од екстракција), во согласност со претходно утврдените карактеристики.

## 2.5. Ракување и складирање на отпадот

2.5.1. Операторот, согласно условите од дозволата, ќе ракува и ќе го складира отпадот онака како што е опишано во документите наведени во Табела 2.5.1., или на друг начин договорен со Надлежниот орган на писмено.

Табела 2.5.1 : Ракување и складирање на отпадот		
Опис	Документ	Дата кога е примено
Опис на управување со цврст и течен отпад, генериран од инсталацијата	Барање за А- интегрирана еколошка дозвола, уп1-11/3 бр.1048/2021, Поглавје V.2	21.07.2021год
Отпад – Друг вид на користење/одложување на отпад	Барање за А- интегрирана еколошка дозвола, уп1-11/3 бр. 1048/2021, Анекс 1 Табели – Табела V.2.2	21.07.2021год

<b>Табела 2.5.2 : Отпад складиран на самата локација</b>			
<b>Опис на отпадот</b>	<b>Место на складирање на самата локација</b>	<b>Начин на складирање</b>	<b>Услови на складирање</b>
<b>1. отпад од растително ткиво -02 01 03 (15т/г)</b>	На посебно обележано место на предметната локација	контејнер	До конечно предавање согласно склучен договор
<b>2.отпад од пакување од хартија и картон -15 01 01- (10кг/г)</b>	На посебно обележано место на предметната локација	контејнери - канти	До конечно предавање согласно склучен договор
<b>3. Отпад од пакување од пластика -15 01 02- (50кг/г)</b>	На посебно обележано место на предметната локација	контејнери - канти	До конечно предавање согласно склучен договор
<b>4. Отпад од пакување од дрво -15 01 03- (100кг/г)</b>	На посебно обележано место на предметната локација	контејнери - канти	До конечно предавање согласно склучен договор
<b>5. Отпад од пакување од метал -15 01 04- (10кг/г)</b>	На посебно обележано место на предметната локација	контејнери - канти	До конечно предавање согласно склучен договор
<b>6. Отпад од пакување од композитни материјали -15 01 05- (10кг/г)</b>	На посебно обележано место на предметната локација	контејнери - канти	До конечно предавање согласно склучен договор
<b>7. Отпад од пакување од стакло -15 01 07- (50кг/г)</b>	На посебно обележано место на предметната локација	контејнери - канти	До конечно предавање согласно склучен договор
<b>8.Измешан комунален отпад -20 03 01- (1т/г)</b>	На посебно обележано место на предметната локација	контејнери	До конечно предавање согласно склучен договор
			До конечно

	На посебно обележано место на предметната локација		предавање согласно склучен договор

2.5.2. Операторот ќе обезбеди дека отпадот, пред да се пренесе на друго лице, соодветно ќе се спакува и ќе се означи согласно националните, Европските и било кои други стандарди кои се на сила во врска со таквото означување.

2.5.3. Операторот ќе врши ракување и складирање на отпадот (неопасен и опасен) согласно Законот за управување со отпад.

- 2.5.4. Доколку не е одобрено на писмено од страна на Надлежниот орган, на Операторот му се забранува да го меша опасниот отпад од една категорија со опасен отпад од друга категорија или со неопасен отпад.
- 2.5.5. Операторот годишно (на секои 12 месеци) ќе приложува План на кој се прикажани местата за складирање на отпадот.
- 2.5.6. Складишните површини за отпад, ќе бидат проектирани на тој начин што ќе спречат да дојде до неовластено и инцидентно испуштање на какви било загадувачки супстанции во почва, површинските и подземните води, во согласност со одредбите предвидени во релевантната легислатива.

## 2.6. Преработка и одлагање на отпад

- 2.6.1 Операторот, согласно условите во дозволата, ќе го преработува и одлага отпадот како што е опишано во документите наведени во табела 2.6.1., или на друг начин договорен писмено со Надлежниот орган.

Табела 2.6.1 : Искористување и отстранување на отпадот		
Опис	Документ	Дата кога е примено
Договор за собирање на отпад од растително ткиво 02.01.03 и медицински отпад	Барање за А- интегрирана еколошка дозвола, уп1-11/3 бр. 1048/2021, Анекс 1 Табели – Табела V.2.2	21.07.2021год
Отпад – Друг вид на користење/одложување на отпад	Барање за А- интегрирана еколошка дозвола, уп1-11/3 бр. 1048/2021, Анекс 1 Табели – Табела V.2.2	21.07.2021год

- 2.6.2. Рециклирањето и одлагањето на отпадот на определено место ќе се одвива само во согласност на условите на оваа Дозвола и во согласност со соодветните национални и Европски законски регулативи и протоколи.
- 2.6.3. Операторот ќе врши преработка и одлагање на неопасен отпад согласно Законот за управување со отпад.

- 2.6.4 За активностите кои се поврзани со операции за управување со отпад на локацијата ќе се води целосна евиденција, која ќе биде достапна за инспектирање од страна на овластените лица на Надлежниот орган во секое време.
- 2.6.5 Се задолжува Операторот на инсталацијата во најкраток можен рок да склучи договори со овластени фирми за превземање на соодветните видови отпад, генерирани од работата на инсталацијата наведени во табела 2.5.2 и редовно, согласно периодот на важност, копии од истите да ги доставува до Надлежниот орган.

## 2.7. Енергетска ефикасност

- 2.7.1. Операторот, согласно условите во измената на дозволата, ќе употребува енергија како што е опишано во документите наведени во Табела 2.7.1., или на друг начин писмено договорен со Надлежниот орган.

Табела 2.7.1 : Енергетска ефикасност		
Опис	Документ	Дата кога е примено
Електрична енергија-градска електроенергетска мрежа	Барање за А- интегрирана еколошка дозвола, уп1-11/3 бр. 1048/2021, Поглавје II	21.07.2021год

- 2.7.2. Операторот треба да има план за управување со енергијата, кој ќе биде дополнуван годишно.
- 2.7.3. Операторот ќе се придржува кон НДТ за услови за основна енергија, НДТ за основни енергетски потреби и НДТ за понатамошни услови за штедење енергија.

## 2.8. Спречување и контрола на несакани дејствија

- 2.8.1. Операторот, согласно условите во дозволата, ќе ги спречи и ограничи последиците од несаканите дејствија, онака како што е опишано во документите наведени во табела 2.8.1., или на друг начин писмено договорен со Надлежниот орган.

Табела 2.8.1 : Спречување и контрола на несакани дејствија		
Опис	Документ	Дата кога е примено
Опис на други планирани превентивни мерки	Барање за А- интегрирана еколошка дозвола, уп1-11/3 бр.1048/2021, Поглавје XII, Додаток XII.	21.07.2021год

- 2.8.2. Операторот ќе се придржува кон Планираните активности во случај на незгода или вонредна состојба, предложени од страна на операторот и дел Барање за А- интегрирана еколошка дозвола, уп1-11/3 бр.1048/2021, Поглавје XII. и Додаток XII. од 21.07.2021 год.

- 2.8.3. Во случај да постои значителен ризик за испуштање на контаминирана вода, Операторот треба врз основа на наодите од оцената на ризикот, да подготви и имплементира, во согласност со Надлежниот орган, соодветна програма за управување со ризици. Програмата за управување со ризици треба целосно да се имплементира во рок од 12(дванаесет) месеци од датумот на известувањето од страна на Надлежниот орган.

- 2.8.4. Во случај на несреќа Операторот веднаш треба да:

- го изолира изворот на било какви емисии;
- спроведе непосредна истрага за да се идентификува природата, изворот и причината на било која емисија;
- го процени загадувањето на животната средина, предизвикано од инцидентот;
- да идентификува и спроведе мерки за минимизирање на емисиите и ефектите кои следуваат;
- го забележи датумот и местото на несреќата;
- веднаш да го известат Надлежниот орган и другите релевантни институции.

2.8.5 Во случај на несреќа Операторот во рок од 1 (еден) месец од несреќата треба да достави предлог до Надлежниот орган или друг начин договорен со Надлежниот орган. Предлогот има за цел да:

- идентификува и постави мерки за да се избегне повторно случување на несреќата;
- идентификува и постави било какви други активности за санација.

2.8.6 Операторот во врска со спречување и контрола на несакани дејствија, а што е различно од претходно наведеното, ќе постапува согласно Законот за животна средина, Глава XV – Спречување и контрола на хавариите со присуство на опасни супстанции.



## 2.9. Бучава и вибрации

2.9.1. Операторот, согласно условите во дозволата, ќе ја контролира бучавата и вибрациите како што е опишано во документите наведени во табела 2.9.1., доколку е во согласност со точките 2.9.2. или 2.9.3. од оваа Дозвола, или на друг начин писмено договорен со Надлежниот орган.

Табела 2.9.1 : Бучава и вибрации		
Опис	Документ	Дата кога е примено
Емисии на бучава Вибрации	Барање за А- интегрирана еколошка дозвола, уп1-11/3 бр.1048/2021, Поглавје VI.5 и VI.6	21.07.2021год
Влијанија од бучава	Барање за А- интегрирана еколошка дозвола, уп1-11/3 бр.1048/2021, Поглавје VII.7	21.07.2021год
Влијанија од вибрации	Барање за А- интегрирана еколошка дозвола, уп1-11/3 бр.1048/2021, Поглавје VII.8	21.07.2021год
Заштита од бучава	Барање за А- интегрирана еколошка дозвола, уп1-11/3 бр.1048/2021, Поглавје VIII.1.5	21.07.2021год
Емисии на бучава, збирна листа на изворите на бучава	Барање за А- интегрирана еколошка дозвола, уп1-11/3 бр.1048/2021, Анекс I, Табели - Табела VI.5.1	21.07.2021год
Оценка на амбиенталната бучава	Барање за А- интегрирана еколошка дозвола, уп1-11/3 бр.1048/2021, Анекс I, Табели - Табела VII.8.1	21.07.2021год

- 2.9.2. Мониторингот на индикаторите за бучава во животната средина предизвикана од извори на бучава од инсталацијата за која се издава дозвола ќе се изведува согласно националното законодавство на РМ (“Закон за заштита од бучава во животната средина”, Сл. весник на РМ, бр. 79/07; “Правилник за поблиските услови во поглед на потребната опрема која треба да ја поседуваат овластени научни стручни организации и институции како и други правни и физички лица, за вршење на определени стручни работи за мониторинг на бучава”, Сл. весник на РМ, бр. 152/08; “Правилник за примената на индикаторите за бучава, дополнителни индикатори за бучава, начинот на мерење на бучава и методите за оценување со индикаторите за бучава во животната средина”, Сл. весник на РМ, бр.117/08).
- 2.9.3. Доколку вршителот на мерење е акредитиран согласно стандардот МКС EN 17025 за мерење на индикаторите за бучава во животната средина се смета дека го исполнува условот од точка 2.9.2.

## 2.10. Мониторинг

- 2.10.1. Операторот, согласно условите во дозволата, ќе изведува мониторинг, ќе го анализира и развива истиот како што е опишано во документите наведени во Табела 2.10.1., доколку е во согласност со точката 2.10.3 и/или 2.10.4 од оваа Дозвола, или на друг начин писмено договорен со Надлежниот орган.

Табела 2.10.1 : Мониторинг		
Опис	Документ	Дата кога е примено
Мониторинг на емисиите и точки на земање на примероци	Барање за А- интегрирана еколошка дозвола, уп1-11/3 бр.1048/2021, Анекс 1 Табела IX.1.1	21.07.2021год
Места на мониторинг и земање на примероци	Барање за А- интегрирана еколошка дозвола, уп1-11/3 бр.1048/2021, Поглавје XIV.9	21.07.2021год
Мерни места и мониторинг на животната средина	Барање за А- интегрирана еколошка дозвола, уп1-11/3 бр.1048/2021, Прилог IX.	21.07.2021год

#### 2.10.2. Ќе обезбеди:

- а** безбеден и постојан пристап до мерните места, за да се овозможи земањето примероци/мониторингот да биде изведено во релација со точките на емисија наведено во Додаток 2 од дозволата освен ако не е поинаку наведено во Додатокот, и
- б** безбеден пристап до други точки на земање примероци/мониторинг, кога тоа ќе го побара Надлежниот орган.

2.10.3. Согласно Правилникот за методологијата, начините, постапките, методите и средствата за мерење на емисиите од стационарни извори (Сл. Весник на РМ бр. 11/2012), член 4, став 3 операторот на инсталацијата, мерењата може да ги врши преку сопствени акредитирани служби/лаборатории или преку научни и стручни организации или други правни лица, доколку се акредитирани за вршење на мерење на емисии во воздухот од стационарни извори согласно стандардот МКС EN 17025 (вршители на мерења).

Земањето примероци и анализите на загадувачите од стационарни извори на емисија ќе се врши согласно акредитираната метода согласно стандардот МКС EN 17025.

Ако вршителот на мерења за одреден параметар не е акредитиран согласно стандардот МКС EN 17025 тогаш земањето примероци и анализите на тој параметар од стационарни извори ќе се врши согласно Правилникот за методологијата, начините, постапките, методите и средствата за мерење на емисиите од стационарни извори (Сл. Весник на РМ бр. 11/2012).

За оној (оние) загадувач (и) кои не е (се) опфатен(и) со овој Правилник, а вршителот на мерења нема акредитирана метода согласно стандардот МКС EN 17025 за земање на примероци и анализа на истиот (истите), тогаш истите треба да се вршат согласно СЕН стандардите. Доколку СЕН стандардите не се достапни, ќе се користат ISO, национални или меѓународни стандарди.

Калибрирањето на автоматизираните системи за мерење треба да се вршат согласно Правилникот за методологијата, начините, постапките, методите и средствата за мерење на емисиите од стационарни извори (Сл. Весник на РМ бр. 11/2012). Доколку автоматизираните системи за мерење во инсталацијата не се опфатени со горенаведениот Правилник тогаш нивната калибрација ќе се врши согласно СЕН стандардите. Доколку СЕН стандардите не се достапни, ќе се користат ISO, национални или меѓународни стандарди.

- 2.10.5. Со опремата за мониторинг и анализа треба да се ракува и истата да се одржува на начин кој ќе овозможи мониторинг на емисиите и испуштањата согласно точка 2.10.3 од оваа дозвола.
- 2.10.6. Фреквенцијата, методите и обемот на мониторинг, начинот на земање на примероци и анализа, како што е наведено во оваа дозвола, може да се измени во согласност со Надлежниот орган кој ќе ја следи проценката на тест резултатите.
- 2.10.7 Се задолжува операторот БУЛ-БИЛДИНГ ДОО Струмица, редовно да доставува извештај од извршени мерења од мониторинг направен од акредитирана лабораторија.

## 2.11. Престанок на работа

- 2.11.1. Операторот, согласно условите во дозволата, ќе обезбеди услови за престанок на работата на инсталацијата како што е опишано во документите наведени во табела 2.11.1., или на друг начин договорен со Надлежниот орган на писмено.

Табела 2.11.1 : Престанок на работа		
Опис	Документ	Дата кога е примено
Ремедијација, престанок со работа, повторно започнување со работа и грижа по престанок на активностите.	Барање за А- интегрирана еколошка дозвола, уп1-11/3 бр.1048/2021, Поглавје XIV.13	21.07.2021год

2.11.2 После конечен или планиран прекин за период подолг од 6 (шест) месеци, на работата на целата или на дел од локацијата каде што се изведува активност, Операторот во договор со Надлежниот орган, ќе ја предаде локацијата безбедно, односно доколку е потребно ќе ја отстрани целата почва или дел од неа, објектите или опремата или секој отпад, материјали и други супстанции кои може да предизвикаат загадување на животната средина.

2.11.3 План за престанок со работа и управување со остатоци:

2.11.3.1 Операторот ќе изготви детален план со финансиски показатели за престанок со работа или затворање на целата или на дел од локацијата. Овој План ќе се поднесе до Надлежниот орган во рок од 24 (дваесет и четири) месеци од денот на издавање на оваа Дозвола.

2.11.3.2 Планот ќе се ревидира годишно и предложените измени ќе се достават до Надлежниот орган како дел од ГИЖС.

2.11.4 Планот за управување со остатоци како минимум треба да го вклучи следното:

- Изјава за обемот на планот;
- Критериумите кои го дефинираат успешниот престанок на активностите или на некој дел од нив и кои обезбедуваат минимум влијание врз животната средина;
- Програма за постигнување на утврдените критериуми;
- Доколку е возможно, планот треба да вклучи тест програма со која ќе се покаже успешното спроведување на истиот;

- Финансиски детали за планот и како тие ќе бидат обезбедени.

2.11.5 Како дел од ГИЖС, Операторот треба да обезбеди годишен извештај за преземените или предвидените мерки во врска со спречување на штети по животната средина и да предвиди финансиски средства потребни за ремедијација која ќе следи по конечниот престанок со работа на инсталацијата, како и по инцидентите.

2.11.6 Операторот ќе обезбеди јасна и детална проценка на ризикот од еколошка одговорност (ПРЕО) што ќе ги опфати одговорностите/обврските од минатите и сегашните активности. Оваа проценка ќе ги вклучи одговорностите/обврските и трошоците за исполнување на ПУРЗ.

2.11.7 Во рок од 12 (дванаесет) месеци од датумот на издавањето на оваа Дозвола операторот ќе достави извештај за оваа проценка до Надлежниот орган. ПРЕО ќе се ревидира соодветно на потребите, за да се опфатат сите евентуални значајни промени на локацијата, но најмалку секои 3 (три) години по издавањето на оваа Дозвола. Резултатите од ревидирањето ќе бидат опфатени со ГИЖС.

2.11.8 Операторот ќе се придржува кон мерките за престанок со работа и управување со резидуи, предложени во Поглавје XIII од Барање за А-интегрирана еколошка дозвола, уп1-11/3 бр.1048/2021

2.11.9 Обврската за враќање на животната средина во задоволителна состојба, по престанокот на работа на инсталацијата, од страна на операторот, ќе се врши согласно Законот за животна средина, член 120.

## 2.12. Инсталации со повеќе оператори

- 2.12.1. Со инсталацијата за која се издава дозволата управува само еден оператор. Оваа дозвола е валидна само за оние делови од инсталацијата што се означени на мапата во делот 1.1.2. од оваа дозвола.

### 3 Документација

- 3.1.1. Документацијата (“Специфицирана Документација”) ќе содржи податоци за:
- а** секоја неисправност, дефект или престанок со работа на постројката, опремата или техниките (вклучувајќи краткотрајни и долготрајни мерки за поправка) што може да има, имало или ќе има влијание на перформансите врз животната средина што се однесуваат на инсталацијата за која се издава измената на дозволата. Овие записи ќе бидат чувани во дневник воден за таа цел;
  - б** целиот спроведен мониторинг и земањето примероци и сите проценки и оценки направени на основа на тие податоци.
- 3.1.2. За инспекција од страна на Надлежниот орган во било кое пристојно време ќе бидат достапни:
- а** Специфицираната документација;
  - б** Било кои други документи направени од страна на Операторот поврзани со работата на инсталацијата за која се издава дозволата (“Други документи”).
- 3.1.3. Копија од било кој специфициран или друг документ ќе му биде доставен на Надлежниот орган на негово барање и без надокнада.
- 3.1.4. Специфицираните и другите документи треба:
- а** да бидат читливи;
  - б** да бидат направени што е можно побрзо;
  - ц** да ги вклучат сите дополнувања и сите оригинални документи кои можат да се приложат.
- 3.1.5. Операторот е должен специфицираната и другата документација да ја чува за време на важноста на оваа дозвола, како и пет години по престанокот на важноста.



- 3.1.6. За целиот примен или создаден отпад во инсталацијата за која што се издава дозволата, операторот ќе има документација (и ќе ја чува истата за време на важноста на оваа дозвола, како и пет години по престанокот на важноста) за
- а составот на отпадот, или онаму каде што е можно, опис;
  - б најдобра проценка на создадената количина отпад;
  - ц трасата на транспорт на отпадот за одлагање; и
  - д најдобра проценка на количината отпад испратен на преработка.
- 3.1.7. Операторот на инсталацијата за којашто се издава дозволата ќе направи записник, доколку постојат жалби или тврдења за нејзиното влијание врз животната средина. Во записникот треба да стои датум и време на жалбата, како и кратко резиме доколку имало било каква истрага по таа основа и резултати од истата. Таквите записи треба да бидат чувани во дневник воден за таа цел.
- 3.1.8. Системите за транспорт ќе се контролираат и редовно ќе се врши инспекција, за да не настане дисперзија на материјалот или истекување. Операторот е должен да води и чува евиденција од истата.
- 3.1.10. Операторот ќе води записник од секој инцидент. Овој запис треба да вклучува детали за природата, обемот и влијанието на инцидентот, како и причините што довеле до него. Евиденцијата треба да ги вклучува и превземените активности за да се управува со инцидентот, да се минимизира генерираниот отпад и ефектот врз животната средина и да се избегне повторно случување. Операторот треба што е можно побрзо по известувањето за инцидентот, да му поднесе евиденција за инцидентот на Надлежниот орган.
- 3.1.11. Операторот ќе се придржува кон своите обврски, согласно Законот за животна средина, член 110 (Општи обврски на операторот), 111 (Обврски на носителот на А-интегрирана еколошка дозвола) и 112 (обврска за асистенција).

## 4 Редовни извештаи

- 4.1.1. Сите извештаи и известувања што ги бара оваа измена на дозвола, операторот ќе ги испраќа до Надлежниот орган за животна средина.
- 4.1.2. Операторот ќе даде извештај за параметрите од Табела Д2 во Додатокот 2:
- а** во однос на наведени емисиони точки;
  - б** за периодите за кои се однесуваат извештаите наведени во Табела Д2 од Додаток 2 и за обликот и содржината на формуларите, операторот и надлежниот орган ќе се договорат за време на преговорите;
  - ц** давање на податоци за вакви резултати и проценки како што може да биде барано од страна на формуларите наведени во тие Табели; и
  - д** испраќање на извештај до Надлежниот орган во рок наведен во Табела Д2 во Додатокот 2



## Годишен извештај за животна средина

### Содржина

Емисии од инсталацијата. (поднесување на РИПЗМ + согласност со ГВЕ);

Извештај за мониторинг за емисија во воздух, канализација и бучава

Извештај за управување со отпад

Извештај за управување со отпадни води, (санитарни, технички и атмосферски)

Преглед за потрошувачка на суровини

Извештај за забелешки (жалби/поплаки).

Програма за управување со животната средина - извештај од претходната година.

Програма за управување со животната средина - предлог за тековната година.

Извештај за тестирање и инспекција на резервоари и цевоводите.

Извештај на пријавени инциденти.

Извештај за енергетска ефикасност

Извештај за утврдување на ефикасноста од користење на суровини во процесот и редукација на генерираниот отпад.

Извештај за менаџерскиот персонал на инсталацијата.

Материјален биланс за употребена вода

Извештај за прогресот кој е направен и развиените предлози за да се минимизира побарувачката на вода и волуменот на создавање на отпадни води.

Извештај за реализација на програма за јавно информирање

Копии од договори за соодветно постапување со различните категории отпад, отпадни води, атмосферски води;

Копија од Сертификат за животна средина

**Годишниот извештај за животна средина операторот ќе го достави до Надлежниот орган најдоцна до 31 март наредната година.**

## 5 Известувања

5.1.1. Операторот ќе го извести Надлежниот орган **без одложување**:

- а** кога ќе забележи емисија на некоја супстанција која го надминува лимитот или критериумот на оваа дозвола, наведен во врска со таа супстанција;
- б** кога ќе забележи фугитивна емисија што предизвикала или може да предизвика загадување, освен ако емитираната количина е многу мала да не може да предизвика загадување;
- ц** кога ќе забележи некаква неисправност, дефект или престанок на работата на постројката или техниките, што предизвикало или има потенцијал да предизвика загадување; и
- д** било какво несакано дејство што предизвикало или има потенцијал да предизвика загадување.

5.1.2. Операторот треба да достави писмена потврда до Надлежниот орган за било кое известување од условот 5.1.1. согласно Распоредот 1 од оваа дозвола, преку испраќање на податоци наведени во Делот А од Распоредот 1 од оваа дозвола во рок од 24 часа од ова известување. Операторот ќе испрати подетални податоци наведени во Делот Б од тој Распоред, што е можно побрзо.

5.1.3. Операторот ќе даде писмено известување што е можно побрзо, за секое од следниве

- а** перманентен престанок на работата на било кој дел или на целата инсталација, за која се издава дозволата;

**б** престанок на работата на некој дел или на целата инсталација за која се издава дозволата, со можност да биде подолго од 1 година; и

**ц** повторно стартување на работата на некој дел или целата инсталација за кој што се издава дозволата, по престанокот по известување според 5.1.3. (б).

5.1.4. Операторот ќе даде писмено известување во рок од 14 дена пред нивното појавување, за следниве работи:

**i** било каква промена на трговското име на Операторот, регистарско име или адресата на регистрирана канцеларија;

**ii** промена на податоците за холдинг компанијата на операторот (вклучувајќи и податоци за холдинг компанијата кога операторот станува дел од неа);

**iii** за активности кога операторот оди во стечај склучува доброволен договор или е оштетен.

5.1.5. Операторот ќе обезбеди и одржува огласна табла за инсталацијата која ќе биде читлива за лицата кои се надвор. Минималните димензии на таблата треба да бидат 1200 mm на 750 mm. На таблата треба јасно да бидат прикажани:

- Името и телефонскиот број на инсталацијата;
- Работно време;
- Името на имателот на дозволата;
- Телефон за контакт во итни случаи надвор од работното време;
- Референтен број на дозволата; и
- Каде може да се добијат информации за животната средина во врска со оваа инсталација.

## **6 Емисии**

### **6.1. Емисии во воздух**

- 6.1.1. Емисиите во воздух од точката(ите) на емисија наведени во Табела 6.1.1., ќе потекнат само од извори(и) наведени(и) во таа Табела. (Број според мапата).

<b>Табела 6.1.1 : Емисиони точки во воздухот</b>		
<b>Ознака на точка на емисија/опис</b>	<b>Извор</b>	<b>Локација на точката на емисија</b>
<b>A1</b>	Парен котел 1 Blowtherm	N: 41° 26'34" E: 22° 39' 1.86"
<b>A2</b>	Парен котел 2 Blowtherm	N: 41° 26'33.8" E: 22° 39' 2.81"
<b>A3</b>	Парен котел 3 Blowtherm	N: 41° 26'33" E: 22° 39' 3.64"

- 6.1.2. Границите на емисиите во воздух за параметарот(рите) и точката(ите) на емисија наведени во Табелите 6.1.2, 6.1.3 и 6.1.4 нема да бидат пречекорени во соодветниот временски период.
- 6.1.3. Операторот ќе врши мониторинг на параметрите наведени во Табелите 6.1.2, 6.1.3 и 6.1.4 на точките на емисија и најмалку на фреквенции наведени во таа Табела.
- 6.1.4. Во случај на појава на фугитивни емисии во воздух од активностите во инсталацијата, се задолжува операторот истите да ги контролира и намалува, со цел да се избегнат негативните влијанија врз животната средина.





Табела 6.1.2: Гранични вредности на емисиите во воздухот од емисиони точки					
Параметри	А 1- Испуст од Парен котел <b>Blowtherm</b>				Фреквенција на мониторинг
	Топлински влез: 0,7473 MW				
	До (датум)	Емитиран масен проток	Од (датум)	Концентрација (mg/Nm <sup>3</sup> ) ГВЕ	
Јаглерод моноксид (CO)			Од денот на издавањето на дозволата	175 mg/Nm <sup>3</sup>	Два пати годишно
Азотни оксиди(NO <sub>x</sub> ) изразени како (NO <sub>2</sub> )				250 mg/Nm <sup>3</sup>	Два пати годишно
Чаден број				1	Два пати годишно

Детали за вентилација: дијаметар 350mm висина: 5m

\*За сите течни горива Чадниот број изнесува 1.

**Забелешка:** Со оглед на фактот што Инсталацијата користи електрична енергија за технолошките процеси, алтернативно во случај на недостаток на електрична енергија, се инсталирани три парни котли BLOWTHERM со капацитет 747,3kW, секој поединечно сместен во посебна подстанција и истите работат на енергенс нафта. Мерењата треба да ги врши акредитирана лабораторија, и притоа задолжително Операторот да извести Надлежниот орган кога истите ќе бидат ставени во функција, со цел да се реализираат мерења на емисиите согласно пропишаните фреквенции.

Табела 6.1.3: Гранични вредности на емисиите во воздухот од емисиони точки					
Параметри	А 2- Испуст од Парен котел <b>Blowtherm</b> Топлински влез: 0,7473 MW				Фреквенција на мониторинг
	До (датум)	Емитиран масен проток	Од (датум)	Концентрација (mg/Nm <sup>3</sup> ) ГВЕ	
Јаглерод монооксид (CO)			Од денот на издавањето на дозволата	175 mg/Nm <sup>3</sup>	Два пати годишно
Азотни оксиди(NO <sub>x</sub> ) изразени како (NO <sub>2</sub> )				250 mg/Nm <sup>3</sup>	Два пати годишно
Чаден број				1	Два пати годишно

Детали за вентилација: дијаметар 350mm висина: 5m

\*За сите течни горива Чадниот број изнесува 1.

**Забелешка:** Со оглед на фактот што Инсталацијата користи електрична енергија за технолошките процеси, алтернативно во случај на недостаток на електрична енергија, се инсталирани три парни котли BLOWTHERM со капацитет 747,3kW, секој поединечно сместен во посебна подстанција и истите работат на енергенс нафта. Мерењата треба да ги врши акредитирана лабораторија, и притоа задолжително Операторот да извести Надлежниот орган кога истите ќе бидат ставени во функција, со цел да се реализираат мерења на емисиите согласно пропишаните фреквенции.

Табела 6.1.4: Гранични вредности на емисиите во воздухот од емисиони точки					
Параметри	А 3- Испуст од Парен котел <b>Blowtherm</b> Топлински влез: 0,7473 MW				Фреквенција на мониторинг
	До (датум)	Емитиран масен проток	Од (датум)	Концентрација (mg/Nm <sup>3</sup> ) ГВЕ	
Јаглерод монооксид (CO)			Од денот на издавањето на дозволата	175 mg/Nm <sup>3</sup>	Два пати годишно
Азотни оксиди(NO <sub>x</sub> ) изразени како (NO <sub>2</sub> )				250 mg/Nm <sup>3</sup>	Два пати годишно
Чаден број				1	Два пати годишно

Детали за вентилација: дијаметар 350mm висина: 5m

\*За сите течни горива Чадниот број изнесува 1.

Забелешка: Со оглед на фактот што Инсталацијата користи електрична енергија за технолошките процеси, алтернативно во случај на недостаток на електрична енергија, се инсталирани три парни котли BLOWTHERM со капацитет 747,3kW, секој поединечно сместен во посебна подстанција и истите работат на енергенс нафта. Мерењата треба да ги врши акредитирана лабораторија, и притоа задолжително Операторот да извести Надлежниот орган кога истите ќе бидат ставени во функција, со цел да се реализираат мерења на емисиите согласно пропишаните фреквенции.

- 6.1.5 Емисиите од инсталацијата не треба да содржат нападен мирис надвор од границите на инсталацијата.
- 6.1.6 Емисиите во воздухот, освен пареа и кондензирана водена пареа, не треба да содржат капки од перзистентна магла и перзистентен чад.

- 6.1.7 Емисиите не треба да содржат видлив чад. Ако, поради причина на одржување, емисиите на чад се предизвикани од повторно стартување од ладно, истото не треба да трае подолго од 20 минути во било кој период од 8 часови и сите практични чекори треба да се превземат да се минимизира емисијата.
- 6.1.8 Мерењата за утврдување на концентрациите на загадувачките супстанции на воздух и вода треба да се изведуваат репрезентативно.

## 6.2. Емисии во почва

- 6.2.1. Нема да има емисии во почвата.

**Забелешка:** Несоодветното управување со генерираниот отпад, кој се јавува како резултат на предвидените активности може да предизвика негативни влијанија врз квалитетот на подземните води и почвата. Следствено, управувањето со отпадот генериран при оперативниот процес, треба да биде во согласност со Законот за управување со отпад.

## 6.3. Емисии во вода (различни од емисиите во канализација)

- 6.3.1. Од Инсталацијата нема директни емисии во површински води

## 6.4. Емисии во канализација

- 6.4.1. Емисиите во канализација од точката(ите) на емисија наведени во Табела 6.4.1. ќе потекнуваат само од изворот(ите) наведени во таа Табела.

<b>Табела 6.4.1 : Точка на емисија во канализација</b>		
<b>Ознака на точка на емисија/опис</b>	<b>Извор</b>	<b>Канализација</b>
<b>В-1</b>	Собирна шахта	N: 41° 26'32" E: 22° 39' 6"

- 6.4.2. Границите на емисија во канализацијата за параметарот(рите) и точките на емисија поставени во Табела 6.4.2 нема да бидат пречекорени во соодветниот период.
- 6.4.3. Временските периоди од 6.4.2 соодветствуваат на оние од прифатената програма за подобрување од поглавјето 9 од оваа дозвола.

Табела 6.4.2 : Граници на емисии во канализација

Волумен кој се емитира: просечно/ден – 6,25m<sup>3</sup> Макс/ден - 9m<sup>3</sup>  
 Максимална вредност/час - 1,2m<sup>3</sup>

Параметар	Гранична вредност на емисија		Фреквенција на мониторинг
	До датум на издавање на дозволата	Од датум на издавање на дозволата	
рН		6,5-9,5	Два пати годишно
Температура		30 °С	Два пати годишно
БПК <sub>5</sub>		250mgO <sub>2</sub> /l	Два пати годишно
ХПК –КmnO <sub>4</sub>		700mgO <sub>2</sub> /l	Два пати годишно
Тешко запаливи липофилни материи(вкупно масла и масти)		100 mg/l	Два пати годишно
Нитрати mg/l		*	Два пати годишно
Хлориди mg/l		*	Два пати годишно
Амониум mg/l		*	Два пати годишно
Железо mg/l		*	Два пати годишно
Сулфати mg/l		*	Два пати годишно
Манган		4,0 mg/l	Два пати годишно

**Забелешка:** Отпадните води од миење на подовите во просториите за растење преку системот за одводна канализација од објектот се одведуваат до собирна шахта од каде се испуштаат во канализационен систем на Струмица.

\*Граничните вредности на параметрите (кои недостасуваат) на ефлуентот кој се испушта во канализационен систем треба да се определат со Договорите за вршење на услуги за собирање, одведување и прочистување на урбаната отпадна вода и во согласност од составот на канализациониот систем за сулфати и хлориди.

Договорот бр.10-20 од 05.04.2019год. помеѓу ЈПКД Комуналец Струмица за водоснабдување и одведување на урбани отпадни води и БУЛ БИЛДИНГ ДООЕЛ да биде изменет со додадени вредности за параметрите кои недостасуваат во зависност од составот на канализациониот систем.

6.4.4 Не смее да има емисии во вода од страна на инсталацијата за која се издава дозволата, на било која супстанција.

6.4.5 Нема да има испуштања на било какви супстанции кои може да предизвикаат штета на канализацијата или да имаат влијание на нејзиното одржување.

6.4.6 Отпадната вода не треба да се разредува со цел емисиите да се усогласат со граничните вредности на емисии.

Квалитетот на отпадните санитарни и атмосферски води ќе се дефинира во договорите за превземање на истите.

## **6.5. Емисии на топлина - Нема**

6.5.1. Нема да има термално испуштање во канализација кое ќе има влијание врз животната средина.

## 6.6 Емисии на бучава и вибрации

6.6.1. Граничните вредности за основните индикатори за бучава во животната средина предизвикана од извори на бучава од инсталацијата за која се издава оваа дозвола ќе бидат во согласност со националното законодавство на РМ (“Одлука за утврдување под кои случаи се смета дека е нарушен мирот на граѓаните од штетна бучава”, Сл. весник на РМ, бр. 1/09;“Правилник за гранични вредности на нивото на бучава во животната средина”, Сл. весник на РМ, бр. 147/08).

Табела 6.6.1.: Мерни места на бучава во животната средина на границата на инсталацијата за која се издава дозволата

Ознака на мерно место	Извор
П1	Гранична линија Исток
П2	Гранична линија Запад
П3	Гранична линија Север
П4	Гранична линија Југ



<b>Табела 6.6.3 : Гранични вредности за индикатори на бучава во животната средина</b>					
<b>Параметри</b>	Ниво на звучен притисок на граници од инсталацијата (П1 –П4)				Фреквенција на мониторинг
	До (датум)	L (dB)	Од (датум)	L (dB) ГВЕ	
$L_d$	До денот на издавањето на дозволата	70	Од денот на издавањето на дозволата	70	годишно
$L_B$	До денот на издавањето на дозволата	70	Од денот на издавањето на дозволата	70	годишно
$L_N$	До денот на издавањето на дозволата	60	Од денот на издавањето на дозволата	60	годишно

## **7 Пренос до пречистителна станица за отпадни води**

## 8 Услови надвор од локацијата

## 9 Програма за подобрување

9.1 Операторот ќе ги спроведе договорените мерки наведени во Табела 9.1.1., заклучно со датумот наведен во таа табела и ќе испрати писмено известување до Надлежниот орган за датумот кога било компетирана секоја мерка, во рок од 14 дена од завршувањето на секоја од тие мерки.

Ознака	Мерка	Цел	Датум на завршување
1.	Едукација и тренинг обука на сите вработени	Подигнување на свеста на вработените за заштита на животната средина	Континуирана мерка
2.	Прецизно планирање на производство од аспект на ефикасно искористување на суровините и репроматеријалите	Максимално можно намалување на создаден отпад од производство	Континуирана мерка
3.	Контрола на исправноста на машините и производната опрема	Спречување на дефекти на машините и производната опрема а со тоа редуцирање на негативните финансиски импликации и намалено генерирање на отпад.	Континуирана мерка
4.	Набавка на квалитетни производи и репроматеријали од аспект на компонентите од кои тие се направени преку проверка на безбедносните листи	Со цел отпадот кој се создава при користење на овие материјали да не биде штетен по животната средина и човековото здравје.	Континуирана мерка
5.	Редовни превентивни прегледи на машините, опремата и инсталациите (електрична, громобранска, гасна, водоводна), со цел спречување на хаварии.	Спречување на хаварии	Континуирана мерка
6.	Редовен мониторинг на медиумите од страна на акредитирана лабораторија	Заштита на животната средина	Континуирана мерка

## 10 Договор за промени во пишана форма

10.1 Кога својството " или како што е друго договорено написмено" се користи во услов од дозволата, операторот ќе бара таков договор на следниот начин:

10.1.1 Операторот ќе даде на Надлежниот орган писмено известување за деталите на предложената промена, означувајќи го релевантниот(те) дел(ови) од оваа дозвола: и

10.1.2 Ваквото известување ќе вклучува проценка на можните влијанија на предложената промена (вклучувајќи создавање отпад) како ризик за животната средина од страна на инсталацијата за која се издава дозволата.

10.2 Секоја промена предложена според условот 10.1.1 и договорена писмено со Надлежниот орган, може да се имплементира само откако операторот му даде на Надлежниот орган претходно писмено известување за датата на имплементацијата на промената. Почнувајќи од тој датум, операторот ќе ја управува инсталацијата согласно таа промена и за секој релевантен документ што се однесува на тоа, дозволата ќе мора да се дополнува.

10.3 Сите позначајни промени во инсталацијата или работи поврзани со неа, а кои се од типот на:

а). Материјална промена или зголемување на:

- природата или количината на било која емисија;
- системите за намалување/третман или преработка;
- опсегот на процесите што се изведуваат;
- горивата, суровините, меѓупродуктите, продуктите или

создадениот отпад, или

б). Било какви промени на:

- инфраструктурата на управување со локацијата или контрола со несакано еколошко влијание;

- набавувачите кои би имале влијание врз животната средина

ќе се изведат или ќе започнат со претходно известување за тоа, и со договор со Надлежниот орган.

## Додаток 1

## Писмена потврда за известувања

Овој Додаток ги прикажува информациите што операторот треба да ги достави до Надлежниот орган за да го задоволи условот 5.1.2 од оваа дозвола.

Мерните единици користени во податоците прикажани во делот А и Б треба да бидат соодветни на условите на емисијата. Онаму каде што е можно, да се направи споредба на реалната емисија и дозволените граници на емисија.

Ако некоја информација се смета за деловно доверлива, треба да биде одделена од оние што не се доверливи, поднесена на одделен лист заедно со барање за комерцијална доверливост во согласност со Законот за животна средина.

Потврдата треба да содржи

### *Дел А*

- Име на операторот.
- Број на дозвола.
- Локација на инсталацијата.
- Датум на доставување на податоци.
- Време, датум и локација на емисијата.
- Карактеристики и детали на емитираната(ите) супстанција(и), треба да вклучува:
  - Најдобра проценка на количината или интензитетот на емисија, и времето кога се случила емисијата.
  - Медиум на животната средина на кој што се однесува емисијата.
  - Превземени или планирани мерки за стопирање на емисијата.

### *Дел Б*

- Други попрецизни податоци за предметот известен во Делот А
- Превземени или планирани мерки за спречување за повторно појавување на истиот проблем.
- Превземени или планирани мерки за исправување, лимитирање или спречување на загадувањето или штетата на животната средина што може да се случи како резултат на емисијата.
- Датуми на сите известувања од Делот А за време на претходните 24 месеци.
  - Име  Пошта.....
  - Потпис  Датум



Изјава дека потпишаниот е овластен да потпишува во име на операторот.

## Додаток 2

## Додаток 3

Извештај	Фреквенција на извештајот Белешка1	Датум на поднесување на извештајот
Годишен Извештај за Животна Средина (АЕР)	Годишно	до 31-ви март секоја година
Евиденција на инциденти	Како што се случуваат	Во рок од 3(три) дена од инцидентот.
Мониторинг на воздухот	Два пати годишно(во случај на активирање на парните котли)	10(Десет) дена од истекот на полугодието за кое е поднесен извештај
Мониторинг на отпадни води	Два пати годишно	10(Десет) дена од истекот на полугодието за кое е поднесен извештај
Мониторинг на бучава	Годишно	до 31-ви март секоја година
Распоред на цели и задачи	На секои 5(пет) години, со годишно ревидирање	3(три) месеци претходно, пред започнувањето на развојот
Ревизија на употребата на вода	Годишно	до 31-ви март секоја година
Ревизија за енергетската ефикасност	Годишно	до 31-ви март секоја година