



REPUBLIKA E MAQEDONISË SË VERIUT
MINISTRIA E MJEDISIT JETËSOR DHE PLANIFIKIMIT HAPËSINOR

Propozim-vendimi
për shpalljen e një pjese të malit Vodno për zonë të mbrojtur në kategorinë V - zonë
e mbrojtur

Shkup, maj 2021

Në përputhje me nenin 92 paragrafi (2), dhe në lidhje me nenin 96 paragrafi (3) të Ligjit për mbrojtjen e natyrës ("Gazeta zyrtare e Republikës së Maqedonisë" Nr. 67/04, 14/06, 84/07, 35 / 10, 47/11, 148/11, 59/12, 13/13, 163/13, 41/14, 146/15, 39/16, 63/16 dhe 113/18), Qeveria e Republikës së Maqedonia së Veriut në seancën e mbajtur më _____, solli

Propozimin e Vendimit
për shpalljen e një pjese të malit Vodno për zonë të mbrojtur në
kategorinë V – zonë e mbrojtur

I. DISPOZITA TË PËRGJITHSHME

Neni 1

Me këtë vendim, një pjesë e malit Vodno për shkak të vlerave të tij gjeologjike, geomorfologjike dhe biologjike, si dhe rëndësisë së veçantë për banorët e Qytetit të Shkupit, shpallet zone e mbrojtur në kategorinë V - zonë e mbrojtur.

Neni 2

Emri i zonës së mbrojtur është "Zona e mbrojtur - Vodno".

Neni 3

Kategoria e zonës së mbrojtur është kategoria V - Zonë e mbrojtur.

Neni 4

Me shpalljen e Zonës së mbrojtur – Vodno mundësohet:

- ruajtja e gjendjes autentike të natyrës përmes mbrojtjes së vlerave natyrore dhe vlerave të tjera;
- parandalimin e veprimeve që mund të shkaktojnë drejtpërdrejt ose indirekt prishjen e ekuilibrit natyror të ekosistemeve;
- krijimin e kushteve të favorshme për mbrojtjen, ruajtjen dhe përparimin e diversitetit biologjik dhe peizazhit dhe trashëgimisë natyrore, dhe
- përdorimi i qëndrueshëm i burimeve natyrore në një mënyrë që nuk rrezikon mbijetesën e specieve dhe ekuilibrin e tyre natyror.

II. KUFIJTË E SHPËRNDARJES

Neni 5

(1) Kufiri i zonës së mbrojtur - Vodno fillon nga bregu i djathtë i lumit Treska në anën e

kundërt të manastirit Shën Bogorodica nga ku ngrihet në lindje dhe del në sipërfaqe në kotën prej 689 metra mbi nivelin e detit. Nga këtu kufiri vazhdon në lindje përgjatë kurrizit karakteristik, duke kaluar nëpër pikat e lartësisë 749 metra mbi nivelin e detit dhe 922 metra mbi nivelin e detit, nga e cila ngjitet në majën Kale (1044 metra mbi nivelin e detit). Këtu kufiri ndryshon drejtimin në jug, duke kaluar përmes pikës së lartësisë 995 metra mbi nivelin e detit dhe zbret në një shteg për këmbësorë e cila të dërgon në lokalitetin Kulla e epërme(Gorno Kula) dhe manastirin e Shën Nikollës. Nga këtu kufiri shpie deri në juglindje në një gjatësi prej rreth 500 metra mbi nivelin e detit përgjatë shtegut për këmbësorë deri mbi fshatin Shën Petka, ku lëshon këtë linjë dhe kthehet në verilindje. Në drejtimin e përmendur, kufiri kryqëzon luginat mbi fshatin Shën Petka, që pastaj të vazhdojë të lëvizë në drejtim lindor në lokalitetin Zabel drejt pjesëve veriore të fshatit Çiflik, pjesërisht në shtigje për këmbësorë. Në këtë lëvizje, kufiri kryqëzon disa lugina të tjera dhe lëviz në një rrugë të keqe makinash drejt lokalitetit Markov Kamen (683 metra mbi nivelin e detit), ku kthehet në jug dhe të dërgon në një shteg për këmbësorë. Pastaj kufiri kthehet në lindje dhe kryqëzon 3 rrjedha ujore të vogla të rastit dhe vazhdon të shtrihet në verilindje drejt lokalitetit Kromidarevac përgjatë pjesëve veriore të kodrës pa emër me një kotë prej 697 metra mbi nivelin e detit duke lëvizur pjesërisht në një rrugë të keqe makinash dhe në rrugën që të dërgon nga maja e Vodno-s në fshatin Sollnja e Poshtme. Kjo pjesë e rrugës lëshon kufirin në një kthesë të mprehtë dhe shtrihet në verilindje të kundërt me Ilin Dol, të cilën e lëshon dhe kthehet ashpër në jug, duke lëvizur në një rrugë të keqe makinash në gjatësi 200 metra mbi nivelin e detit pas së cilës ajo largohet dhe del në sipërfaqen e kotës prej 801 metra mbi nivelin e detit në Gorno Brdce, nga ku kufiri ndryshon drejtimin dhe shtrihet së pari në veri, dhe pastaj në lindje, ku pjesërisht të shpie përgjatë një shtegu për këmbësorë, dhe pastaj përgjatë një izohipi prej 650 metra mbi nivelin e detit mbi lokalitetin Amanxhik, pas së cilës vazhdon në lindje kryesisht pas izohipave prej 600 metrash mbi nivelin e detit, deri në lokalitetin e Turski Kamen (699 metra mbi nivelin e detit), ku kthehet në veri, pjesërisht përgjatë një rrjedhe uji të rastit, dhe pastaj përmes lokalitetit Crvena Prs. Nga këtu, kufiri shtrihet në verilindje, duke zbritur në luginën mbi burimin Shanec dhe përgjatë pjesëve lindore të lokalitetit Markova Krushka, dhe përmes kreshtës së Kullave del në një sipërfaqe të kotës prej 539 metra mbi nivelin e detit. Nga këtu kufiri zbret në lindje në drejtim të Kisella Vodës ku kthehet ashpër dhe të dërgon në veriperëndim përgjatë rrugës së asfaltuar në vendin ku mbaron, kryqëzon luginën që formohet në lokalitetin Cucul, pastaj shtrihet në një drejtim verior dhe del në rrugën që të dërgon deri në Vodnon e Mesme. Në pjesën e komunës së Qendrës, kufiri i zonës së mbrojtur - Vodno ndjek izohipsën prej 380 metra mbi nivelin e detit, dhe në lokalitetin Rid (në perëndim) ajo zbret së pari në luginën e Murtinecit, dhe pastaj pas izohipsës nga 350 metra mbi nivelin e detit. Në pjesën e komunës së Karposhit, kufiri verior i zonës së mbrojtur - Vodno kryesisht lëviz përgjatë izohipsit prej 400 metrash mbi nivelin e detit përveç në vendet ku kryqëzohet Kamenov Dol, Sulltan Potok dhe disa lugina pa emër në perëndim deri në Nerezin e Poshtme, duke zbritur në rrugën në jug të lartësisë me një kotë prej 303 metra mbi nivelin e detit. Nga këtu kufiri shtrihet në perëndim dhe ndjek rrugën që të dërgon në fshatin Grçec i Poshtëm

deri në vendin ku ndahet prej saj rruga e shkurtër që dërgon në ndërtesën e shtëpisë pyjore. Këtu kufiri lëshon rrugën dhe shtrihet në jugperëndim përgjatë buzës së pyllit dhe më pas vazhdon të shtrihet përgjatë një shtegu këmbësorësh që lëviz përgjatë buzës së pyellit pranë lokaliteteve Zarin Doll dhe Poroishte dhe më tej drejt fshatit Shishevë. Në fshatin Shishevë kufiri të dërgon përgjatë një shtegu këmbësorësh që zbret në bregun e djathtë të lumit Treska, në jug të fshatit Shishevë. Nga këtu kufiri shtrihet përballë bregut të djathtë 127 të lumit Treska deri në pikën e fillimit përballë manastirit të Shën Bogorodicës. Brenda këtyre kufijve, zona e mbrojtur - Vodno zë një sipërfaqe prej 3992.5 ha.

(2) Sipërfaqja e zones së mbrojtur të ardhshme- Vodno është 3992.5 hektarë.

(3) Përfaqësimi hartografik i kufijve të shpërndarjes së Zonës së Mbrojtur - Vodno jepet në Shtojcën 1, e cila është pjesë përbërëse e këtij vendimi.

II. REGJIMI MBROJTËS

Neni 6

(1) Në Zonën e mbrojtur – Vodno janë vendosur zonat e mëposhtme:

- zona e rreptë e mbrojtjes,
- zona e menaxhimit aktiv
- zona për përdorim të qëndrueshëm dhe
- Rripi mbrojtës

(2) Pamja hartografike me kufijtë e zonës së rreptë të mbrojtjes, zonës së menaxhimit aktiv, zonës për përdorim të qëndrueshëm dhe rripit mbrojtës - Vodno jepet në Shtojcën 1, e cila është pjesë përbërëse e këtij vendimi.

Neni 7

(1) Zona e rreptë e mbrojtjes prezenton një pjesë të zonës së mbrojtur me interesin më të lartë për mbrojtje, e cila karakterizohet nga karakteristikat origjinale, të pandryshuara të ekosistemeve ose ka shumë pak ndryshime si rezultat i praktikave tradicionale të menaxhimit.

(2) Zona e rreptë e mbrojtjes zë 276.3 hektarë ose 6.9% të sipërfaqes totale të zonës së mbrojtur. Shtrihet në pjesën më të lartë perëndimore të malit, duke mbuluar kryesisht lokalitetet Shiroka Rupa, Gorocvet dhe Damacule, pastaj në lindje përgjatë kreshtës së Vodno-s deri në qafën afër Kodra E Daris (918 metra mbi nivelin e detit). Në anën veriore, kufiri i mbrojtjes së rreptë lëviz kryesisht përgjatë izohipsave prej 530 metrash mbi nivelin e detit dhe 550 metra mbi nivelin e detit deri në Grçecin e Epërm në lindje, ku pas grykës Poroishte ngjitet më lart drejt Gorocvet dhe ndjek izohipsat prej 700 metrash mbi nivelin e detit. Prej këtu ajo zbret në luginën Grçeçki dhe shtrihet përgjatë tij deri në mal ose diku afër Damacule. Në anën jugore, kufiri i zonës së mbrojtjes së rreptë ndjek izohipsat prej 900 metrash pranë Damacule dhe 950 metrave afër Kale. Në perëndim, kjo zonë afrohet në

kufijtë e zonës së mbrojtur nga e cila ndahet me rripa të ngushtë të zonave të menaxhimit aktiv dhe përdorimit të qëndrueshëm.

(3) Në zonën për mbrojtje të rreptë nuk duhet të kryhen aktivitete që rrezikojnë origjinalitetin e natyrës dhe prishin ekuilibrin natyror.

(4) Për të ruajtur karakteristikat e zonës së rreptë të mbrojtjes, subjekti përgjegjës për menaxhimin me zonën e mbrojtur duhet të sigurojë një monitorim të vazhdueshëm.

(5) Në zonën për mbrojtje të rreptë, aktivitetet kërkimore-shkencore mund të kryhen nëse nuk janë në kundërshtim me qëllimet kryesore të mbrojtjes së zonës, pasi të keni marrë më parë lejen nga organi i administratës shtetërore përgjegjës për kryerjen e veprimtarive në fushën e mbrojtjes së natyrës në bashkëpunim me subjektin përgjegjës për menaxhimin e zonës së mbrojtur.

Neni 8

(1) Zona për menaxhim aktiv është një zonë me interes të lartë për mbrojtje, në të cilën nevojiten ndërhyrje në menaxhim për të rikuperuar, rigjallëruar ose rehabilituar habitatet, ekosistemet dhe elementë të tjerë të peizazhit, si dhe mirëmbajtjen e tyre.

(2) Zona për menaxhim aktiv zë një sipërfaqe totale prej 2089.7 hektarësh ose 52.3% të sipërfaqes totale të zonës së mbrojtur. Shtrihet mbi kufirin e sipërm të përkrahur të zonës për përdorim të qëndrueshëm, duke mbuluar kryesisht zonat Vodno e Epërme, Vodno e Mesme, Vrbiç, Kodra Hamed, Guri i bardhë në anën veriore të Vodnos dhe lokalitetin Çukal, Kabër, Kameniti Rid dhe Fushën kodrinore në shpatin jugor të malit. Në përfundim shtrihet në luginën e Treskës, duke anashkaluar zonën e mbrojtjes së rreptë në një brez të ngushtë me gjerësi 20-80 metra. (1) Në jug të majës Kale (1044 metra), kjo zonë bashkohet me zonën për menaxhim aktiv të Monumentit të Natyrës "Matka", duke krijuar një tërësi funksionale unike.

(1) Në zonën për menaxhim aktiv, mund të kryhen aktivitete menaxhuese që kanë të bëjnë me manipulimin e habitateve dhe specieve.

(2) Në zonën për menaxhim aktiv mund të kryhen aktivitete që nuk kanë ndikim negativ në qëllimin kryesor të mbrojtjes së Zonës së Mbrojtur - Vodno, siç është ekoturizmi dhe bujqësia tradicionale e gjerë.

Neni 9

(1) Zona për përdorim të qëndrueshëm paraqet një pjesë të rëndësishme të zonës së mbrojtur që nuk posedon vlera të larta për mbrojtje, ku ka objekte të infrastrukturës, vende të trashëgimisë kulturore, lloje të plantacioneve pyjore që nuk janë tipike për zonën, si dhe vendbanimet me zonën bujqësore përreth.

(2) Kjo zonë përfshin një sipërfaqe prej 1532.1 hektarë ose 38.4% të sipërfaqes totale të zonës së mbrojtur - Vodno. E njëjta në pjesën më të madhe shtrihet nga kufiri i zonës së mbrojtur (në rrëzë) deri në pjesët mesatare të larta të malit Vodno. Përkrah saj, në kuadër të kësaj zone, një hapësirë e vogël urbane është ndarë në hotelin Panorama në Vodnon e Mesme me një sipërfaqe prej 9.8 hektarë.

Neni 10

(1) Rripi mbrojtës është një sipërfaqe në zonën e mbrojtur që ka rolin e mbrojtjes së zonës së mbrojtjes së rreptë, zonës aktive të menaxhimit dhe zonës së përdorimit të qëndrueshëm nga kërcënimet që vijnë nga zona e mbrojtur.

(2) Brenda kufijve të zonës së mbrojtur - Vodno, krijohet një rrip i brendshëm i mbrojtjes me një sipërfaqe prej 43.2 hektarë, e cila ndjek rrugën e tubacionit të gazit përmes zonës së mbrojtjes së rreptë dhe zonës së menaxhimit aktiv. Ky rrip në formën e tamponit i gjerë 20 metra shtrihet përgjatë kurrizit të malit dhe nga Damacule gradualisht zbret në veri në drejtim të fshatit Shishevë. Një pjesë e këtij brezi kalon në jug të Krstovarit (1066 metra) përgjatë fushës kodrinore në drejtim të Sopishtës.

(3) Është vendosur edhe rripi i dytë i brendshëm për mbrojtje, si një tampon, i cili shtrihet përmes zonës për menaxhim aktiv përgjatë rrugëve të asfaltuara nga hoteli Panorama deri në fshatin Nerezi i Epërm dhe nga hoteli Panorama deri nën majen Krstovar.

(4) Rripi i tretë i brendshëm për mbrojtje është duke u vendosur në fshatin Sopishte, përkatësisht lokaliteti Turski Kamen me sipërfaqe prej 51.2 hektarë, i cili ka funksion mbrojtës.

(5) Sipërfaqja e përgjithshme e rripit mbrojtës të brendshëm është 94.4 hektarë ose 2.4% e sipërfaqes së zonës së mbrojtur - Vodno.

(6) Aktivitetet ekonomike në kuadër të rripit mbrojtës kryhen në përputhje me dispozitat e këtij vendimi dhe dispozitat e përcaktuara në Ligjin për Mbrojtjen e Natyrës.

III. MENAXHIMI

Neni 11

Me Zonën e mbrojtur – Vodno menaxhon Qyteti i Shkupit.

Neni 12

Qyteti i Shkupit është i detyruar të zbatojë mbrojtjen e trashëgimisë natyrore në territorin e Zonës së Mbrojtur - Vodno përmes:

- vendosja e një regjimi mbrojtës në zonën e mbrojtur,
- Vendosja e kufijve të zonës erozive dhe kufijve të zonës së rrezikuar nga erozioni në kuadër të zonës së mbrojtur në përputhje me rregulloret për menaxhimin me ujën,
- marrja e masave për mbrojtjen e zonave të vendosura në zonën e mbrojtur,

- përgatitja dhe miratimi i një Plani për menaxhimin me zonën e mbrojtur në përputhje me nenin 85 të Ligjit për Mbrojtjen e Natyrës dhe Programin Vjetor për Mbrojtjen e Natyrës në përputhje me nenin 98 të Ligjit për Mbrojtjen e Natyrës,
- përgatitja dhe miratimi i një Plani Hapësinor për zonën e mbrojtur në përputhje me nenin 103 të Ligjit për Mbrojtjen e Natyrës,
- monitorimin e gjendjes së vlerave natyrore,
- parandalimin e aktiviteteve të dëmshme nga individët dhe personat juridikë në zonën e mbrojtur, gjegjësisht sigurimin e kushteve maksimale të favorshme për mbrojtjen dhe përparimin e natyrës,
- mbrojtja dhe ruajtja e habitateve natyrore me rëndësi kombëtare dhe ndërkombëtare,
- mbrojtja dhe ruajtja e biodiversitetit me rëndësi kombëtare dhe ndërkombëtare,
- mbrojtja dhe ruajtja e larmisë së peizazhit,
- mbrojtjen dhe ruajtjen e formave specifike gjeomorfologjike,
- identifikimin e përbërësve të diversitetit biologjik dhe peizazhit dhe identifikimin e kërcënimeve,
- mbajtja e regjistrave dhe dokumentacionit për vlerat natyrore të zonës së mbrojtur (përgatitja e inventarit për habitatet, speciet e egra, gjeodiversiteti dhe peisazhet),
- përdorimi i qëndrueshëm i burimeve natyrore në interes të zhvillimit aktual dhe të ardhshëm,
- krijimin e kushteve për zhvillimin e turizmit në përputhje me parimin e zhvillimit të qëndrueshëm,
- arritjen e qëllimeve kulturore, shkencore, arsimore dhe rekreative, të cilat në të njëjtën kohë ruajnë gjendjen natyrore të zonës së mbrojtur,
- inkurajimi i punës kërkimore shkencore përmes studimeve dhe hulumtimeve të vlerave natyrore, të cilat janë me interes për mbrojtjen e zonës së mbrojtur;
- botimi i informacionit dhe materialit propagandistik mbi vlerat natyrore të zonës së mbrojtur,
- ndërgjegjësimin e publikut, veçanërisht në procesin arsimor për mbrojtjen e zonës së mbrojtur dhe
- kryerjen e veprimtarive të tjera që kontribuojnë në mbrojtjen e vlerave natyrore të zonës së mbrojtur.

IV. SHËRBIMI I ROJES

Neni 13

Mbrojtja e menjëhershme e Zonës së Mbrojtur - Vodno kryhet nga shërbimi i rojes, i themeluar nga Qyteti i Shkupit, në përputhje me nenin 108 të Ligjit për Mbrojtjen e Natyrës.

V. DISPOZITAT KALIMTARE DHE PËRFUNDIMTARE

Neni 14

(1) Plani i menaxhimit të zonës së mbrojtur miratohet brenda një viti nga hyrja në fuqi e vendimit, i cili parashikon masa mbrojtëse në përputhje me rregulloret e mbrojtjes së natyrës, si dhe rregullore të tjera që parashikojnë masa më të rrepta të mbrojtjes, për menaxhim të integruar të zonës.

(2) Kufijtë e zonës erozive dhe kufijtë e zonës së rrezikuar nga erozioni brenda zonës së mbrojtur të përmendur në Nenin 12 të këtij Vendimi do të përcaktohen brenda 6 muajve nga hyrja në fuqi e këtij Vendimi.

(3) Plani hapësinor për zonën e mbrojtur të përmendur në Nenin 12 të këtij Vendimi do të miratohet brenda një viti nga hyrja në fuqi e këtij Vendimi.

(4) Deri në miratimin e Planit të Menaxhimit të përmendur në paragrafin (1) të këtij neni, ndërtimi i objekteve të reja, zgjerimi dhe azhurnimi i atyre ekzistuese dhe zgjerimi i fushës urbane të vendbanimeve në territorin e zonës së mbrojtur - Vodno nuk lejohet.

(5) Deri në miratimin e Planit të Menaxhimit të përmendur në paragrafin (1) të këtij neni, subjekti i përmendur në nenin 11 të këtij Vendimi do të miratojë Programin Vjetor të Mbrojtjes së Natyrës brenda tre muajve nga hyrja në fuqi e vendimit.

Neni 15

Ky vendim hyn në fuqi ditën pas ditës së botimit në "Gazetën Zyrtare të Republikës së Maqedonisë së Veriut".

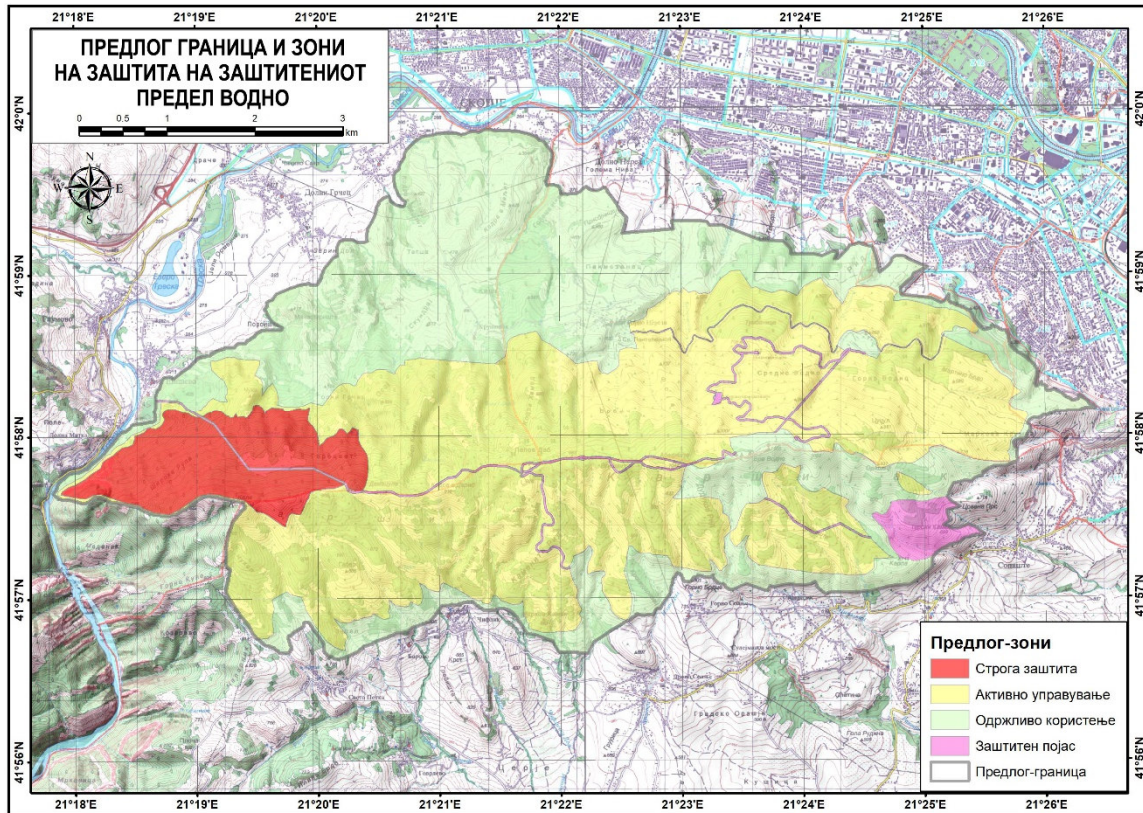
Nr. _____
____.____. viti 2021

Kryeministri i Qeverisë së
Republikës së Maqedonisë së Veriut,
Zoran Zaev

Shkup

Shtojca 1

Paraqitja hartografike e kufijve të shpërndarjes së Zonës së Mbrojtur – Vodno dhe kufijtë e zonës për mbrojtje të rreptë, zona për menaxhim aktiv, zona për përdorim të qëndrueshëm, rripi i mbrojtjes.



ARSYETIMI

Në përputhje me nenin 92 paragrafi 2 të Ligjit për Mbrojtjen e Natyrës, kategoria V - zonë e mbrojtur shpallet zonë e mbrojtur me vendim të Qeverisë së Republikës së Maqedonisë së Veriut.

Në përputhje me nenin 92 paragrafi 5 të këtij ligji, për të përcaktuar situatën reale dhe për të siguruar një bazë profesionale për përgatitjen e aktit për shpalljen e një pjese të malit Vodno një zonë të mbrojtur në kategorinë V - zonë e mbrojtur në vitin 2019, u përgatit një studim për vlerësimin e zonës së mbrojtur park- mal "Vodno".

Më 17 nëntor 2020, me një propozim të paraqitur nga Ministria e Mjedisit Jetësor dhe Planifikimit Hapësinor, Qeveria e Republikës së Maqedonisë Veriore miratoi një Vendim mbi pranueshmërinë e propozimit për shpalljen e një pjese të Vodno-s një zonë të mbrojtur në kategorinë V - zonë e mbrojtur .

Bazuar në studimin e paraqitur, Ministria e Mjedisit Jetësor dhe Planifikimit Hapësinor përgatiti një project-vendim për shpalljen e një pjese të malit Vodno si zonë të mbrojtur në kategorinë V - zonë e mbrojtur.

Sipërfaqja e zonës së ardhshme të mbrojtur – Vodno është 3992.5 hektarë.

Në zonën e mbrojtur janë propozuar dhe përcaktuar 4 zona, të cilat janë krijuar me qëllim të kryerjes së veprimtarisë për mbrojtjen dhe promovimin e natyrës. Zona e propozuar për mbrojtje të rreptë zë 276.3 hektarë ose 6.9% të sipërfaqes totale të zonës së propozuar të mbrojtur. Zona e propozuar për menaxhim aktiv zë një sipërfaqe totale prej 2089.7 hektarësh ose 52.3% të sipërfaqes totale të zonës së propozuar të mbrojtur. Zona e propozuar për përdorim të qëndrueshëm përfshin një sipërfaqe prej 1532.1 hektarë ose 38.4% të sipërfaqes totale të zonës së propozuar të mbrojtur Vodno. Në kuadër të kufijve të propozuar të zonës së mbrojtur të Vodno-s, rripi i brendshëm i mbrojtjes mbulon një sipërfaqe prej 94.4 hektarë ose 2.4% të sipërfaqes së zonës së propozuar të mbrojtur.

Me Vendimin është përcaktuar Qyteti i Shkupit si një subjekt I cili do të menaxhojë me këtë zonë të mbrojtur.

Shpallja e një pjese të Vodno-s si zonë e mbrojtur në kategorinë e zonës së mbrojtur do të mundësojë: mbrojtjen, ruajtjen dhe përdorimin e qëndrueshëm të vlerave natyrore, emërimin e një subjekti menaxhues që do të kujdeset për zonën e mbrojtur dhe miratimin e një plani menaxhimi në përputhje me dispozitat e Ligjit për mbrojtjen e natyrës.

Në të njëjtën kohë, sipërfaqja e zonave të mbrojtura në nivel kombëtar do të rritet dhe kështu do të arrihet progres në drejtim të përmbushjes së detyrimeve të Planit Hapësinor të vendit (2004), Aichi objektivat e Konventës mbi Diversitetin Biologjik (KDB), objektivat dhe veprimet e Strategjisë Kombëtare për Ruajtjen e Natyrës me Planin e Veprimit (2017-2027), Strategjia Kombëtare e Biodiversitetit me Planin e Veprimit për periudhën (2018-2023), si dhe progresi në

zbatimin e direktivave të BE-së mbi habitatet dhe zogjtë, konventat ndërkombëtare, të cilat janë ratifikuar nga vendi ynë (CBD, Bern, CITES, Bon, Ramsar) dhe të tjerë.