



REPUBLIKA E MAQEDONISË SË VERIUT  
MINISTRIA E MJEDISIT JETËSOR DHE PLANIFIKIMIT HAPËSINOR

Projekt-vendimi  
për shpalljen e një pjese të malit Vodno si zonë e mbrojtur në  
kategorinë V - zonë e mbrojtur

Shkup, janar 2021

Në përputhje me nenin 92 paragrafi (2), dhe në lidhje me nenin 96 paragrafi (3) të Ligjit për Mbrojtjen e Natyrës ("Gazeta Zyrtare e Republikës së Maqedonisë" Nr. 67/04, 14/06, 84/07, 35 / 10, 47/11, 148/11, 59/12, 13/13, 163/13, 41/14, 146/15, 39/16, 63/16 dhe 113/18), Qeveria e Republikës së Maqedonisë së Veriut në seancë e mbajtur më \_\_\_\_\_, solli

**Projekt-vendim  
për shpalljen e një pjese të malit Vodno si zonë e mbrojtur në  
kategorinë V - zonë e mbrojtur**

**I. DISPOZITAT E PËRGJITHSHME**

**Neni 1**

Me këtë vendim, një pjesë e malit Vodno për shkak të vlerave të tij gjeologjike, geomorfologjike dhe biologjike, si dhe rëndësisë së veçantë për banorët e Qytetit të Shkupit, shpallet zonë e mbrojtur në kategorinë V - zonë e mbrojtur.

**Neni 2**

Emri i zonës së mbrojtur është "Zona e Mbrojtur - Vodno".

**Neni 3**

Kategoria e zonës së mbrojtur është kategoria V - Zona e mbrojtur

**Neni 4**

Me shpalljen e Zonës së mbrojtur - Vodno mundësohet:

- ruajtja e gjendjes autentike të natyrës përmes mbrojtjes së vlerave natyrore dhe vlerave të tjera;
- parandalimi i veprimeve që mund të shkaktojnë drejtpërdrejt ose indirekt prishjen e ekuilibrit natyror të ekosistemeve;
- krijimi i kushteve të favorshme për mbrojtjen, ruajtjen dhe promovimin e diversitetit biologjik dhe të peizazhit dhe trashëgimisë natyrore, dhe
- përdorimi i qëndrueshëm i burimeve natyrore në një mënyrë që nuk rrezikon mbijetesën e specieve dhe ekuilibrin e tyre natyror.

**II. KUFIJTË E SHTRIRJES**

**Neni 5**

(1) Kufiri i zonës së Mbrojtur - Vodno fillon nga bregu i djathtë i lumit Treska në anën e kundërt të

manastirit "Sveta Bogorodica" nga ku ngrihet në lindje dhe del në një lartësi prej 689 metra l.m. Nga këtu kufiri vazhdon në lindje përgjatë kurrizit karakteristik, duke kaluar nëpër pikat e lartësisë prej 749 metra l.m. dhe 922 metra l.m., pas së cilës ngjitet në majën e Kale (1044 metra l.m.). Këtu kufiri ndryshon drejtimin në jug, duke kaluar përmes pikës së lartësisë 995 metra l.m. dhe zbret në një shteg për këmbësorë që të çon në lokalitetin "Gorno Kule" dhe manastirin "Shën Nikolla". Nga këtu kufiri çon në juglindje në një gjatësi prej rreth 500 metra l.m. përgjatë shtegut për këmbësorë deri mbi f. Sveta Petkë, ku lë shtegun dhe kthehet në verilindje. Në drejtimin e përmendur, kufiri kryqëzon luginat mbi f. Sveta Petkë, që më pas të vazhdojë të lëviz drejt lindjes mbi lokalitetin Zabel drejt pjesëve veriore të fshatit Çiflig, pjesërisht në shtigjet e këmbësorve. Në këtë lëvizje, kufiri kryqëzon disa lugina të tjera dhe lëviz në një rrugë të keqe drejt lokalitetit "Markov Kamen"(683 metra l.m.), ku kthehet në jug dhe të çon në një shteg për këmbësorë. Pastaj kufiri kthehet në lindje dhe kryqëzon 3 rrjedha ujore të vogla të herëpasëhershme dhe vazhdon të shtrihet në verilindje drejt lokalitetit Kromidarevac përgjatë pjesëve veriore të kodrës pa emër me një lartësi prej 697 metra l.m. duke lëvizur pjesërisht në një rrugë të keqe dhe në rrugën që të çon nga maja Vodno në fshatin Sonjë e Poshtme. Kjo pjesë e rrugës lë kufirin në një kthesë të rrezikshme dhe shtrihet në verilindje të kundërt me Ilin Doll, të cilën e lë dhe kthehet në jug, duke lëvizur në një rrugë të keqe në gjatësi 200 metra l.m. ku më pas e le atë dhe ngjitesh në një lartësi prej 801 metra l.m. në "Gorno Bërdce", nga ku kufiri ndryshon drejtimin dhe shtrihet së pari në veri, dhe pastaj në lindje, ku pjesërisht të çon përgjatë një shtegu këmbësorësh, dhe pastaj përgjatë një izohipi prej 650 metra l.m. mbi lokalitetin Amanxhik, ku pas së cilës vazhdon në lindje kryesisht pas izohipave prej 600 metra l.m., deri në lokalitetin "Turski Kamen" (699 metra l.m.), ku kthehet në veri, pjesërisht përgjatë një rrjedhe uji të përkohshme, dhe pastaj përmes lokalitetit "Cërven Përs". Nga këtu, kufiri shtrihet në verilindje, duke zbritur në luginën mbi burimin Shanec dhe përgjatë pjesëve lindore të lokalitetit "Markova Krushka", dhe nëpër kreshtën "Kulli" shtrihet në lartësinë 539 metra l.m. Nga këtu kufiri zbret në lindje drejt Kisella Vodës ku kthehet në kthesë të ashpër dhe të çon në veriperëndim përgjatë rrugës së asfaltuar në vendin ku mbaron, e kryqëzon luginën që formohet në lokalitetin "Cucul", pastaj shtrihet në një drejtim verior dhe del në rrugën që të çon në "Sredno Vodno".

Në pjesën e komunës së Qendrës, kufiri i zonës së mbrojtur - Vodno e ndjek izohipsën prej 380 metra l.m., dhe në lokalitetin Rid (në perëndim) zbritet së pari në luginën e Murtinecit, dhe pastaj pas izohipsave prej 350 metra l.m..

Në pjesën e komunës së Karposhit, kufiri verior i zonës së mbrojtur - Vodno kryesisht lëviz përgjatë izohipsit prej 400 metrash l.m. përveç në vendet ku kryqëzohet "Kamenov Doll", "Sulltan Potok" dhe disa lugina pa emër në perëndim deri në Nerez të Poshtëm, duke zbritur në rrugën jugore të lartësisë me një lartësi prej 303 metra l.m.. Nga këtu kufiri shtrihet në perëndim dhe e ndjek rrugën që të çon në fshatin Gërçec i Poshtëm në vendin ku ndahet prej saj rruga e shkurtër që çon në ndërtesën e shtëpisë pyjore. Këtu kufiri e lë rrugën dhe shtrihet në jugperëndim përgjatë buzës së pyllit dhe më pas vazhdon të shtrihet përgjatë një shtegu këmbësorësh që lëviz përgjatë buzës së pyllit pranë lokaliteteve Zarin Doll dhe Poroishte dhe më tej drejt f. Shishevë. Në f. Shishevë kufiri çon përgjatë një shtegu këmbësorësh që zbret në bregun e djathtë të lumit Treska, në jug të f. Shishevë. Nga këtu kufiri kalon përballë bregut të djathtë 127 të lumit Treska deri në pikën e fillimit përballë manastirit "Sveta Bogorodica". Brenda këtyre kufijve, zona mbrojtëse - Vodno zë një sipërfaqe prej 3992.5 ha.

(2) Sipërfaqja e zonës së mbrojtur të ardhshme zona e mbrojtur Vodno është 3992.5 hektarë

(3) Paraqitja hartografike e kufijve të shtrirjes së Zonës së Mbrojtur - Vodno jepet në Shtojcën 1, e cila është pjesë integrale e këtij Vendimi.

### III. REGJIMI I MBROJTJES

#### Neni 6

(1) Në Zonën e Mbrojtur - Vodno krijohen zonat vijuese:

- zona për mbrojtje të rreptë,
- zona për menaxhim aktiv,
- zonë për përdorim të qëndrueshëm dhe
- brezi i mbrojtjes

(2) Përfaqësimi hartografik me kufijtë e zonës për mbrojtje të rreptë, zonës për menaxhim aktiv, zonës për përdorim të qëndrueshëm dhe brezit të mbrojtjes së Zonës së mbrojtur - Vodno jepet në Shtojcën 1, e cila është pjesë integrale e këtij vendimi.

#### Neni 7

(1) Zona për mbrojtje të rreptë është pjesë e zonës së mbrojtur me interesin më të lartë për mbrojtje, e cila karakterizohet nga karakteristikat origjinale, të pandryshuara të ekosistemeve ose ka shumë pak ndryshime si rezultat i praktikave tradicionale të menaxhimit.

(2) Zona për mbrojtje të rreptë mbulon 276.3 hektarë ose 6.9% të sipërfaqes së përgjithshme të zonës së mbrojtur. Shtrihet në pjesën më të lartë perëndimore të malit, duke mbuluar kryesisht lokalitetet Shiroka Rupa, Gorocvet dhe Damacule, pastaj në lindje përgjatë kreshtës së Vodnos deri në kalimin afër Kodra e Daris (918 metra mbi l.m.). Në anën veriore, kufiri i mbrojtjes së rreptë lëviz kryesisht përgjatë izohipsave prej 530 metrash l.m. dhe 550 metra l.m. deri në Gërçec i Epërm në lindje, ku pas luginës së thatë Poroishte ngjitet më lart drejt Gorocvetit dhe ndjek izohipsat prej 700 metrash l.m.. Nga këtu në drejtim të lindjes zbritet në Gërçeçki Doll dhe përgjatë tij lëviz në kreshtën malore në Damacule. Në anën jugore, kufiri i zonës së mbrojtjes së rreptë ndjek izohipsat prej 900 metrash në Damacule dhe 950 metrave në Kale. Në perëndim, kjo zonë afrohet me kufijtë e zonës së mbrojtur nga e cila ndahet me breza të ngushtë të zonave të menaxhimit aktiv dhe përdorimit të qëndrueshëm.

(3) Në zonën për mbrojtje të rreptë nuk duhet të zbatohen aktivitete që rrezikojnë origjinalitetin e natyrës dhe prishin ekuilibrin natyror.

(4) Për shkak të ruajtjes së karakteristikave të zonës për mbrojtje të rreptë, subjekti kompetent për menaxhimin e zonës së mbrojtur duhet të sigurojë një monitorim të vazhdueshëm.

(5) Në zonën për mbrojtje të rreptë, mund të kryhen aktivitetet kërkimore-shkencore nëse nuk janë në kundërshtim me qëllimet kryesore të mbrojtjes së zonës, pasi të keni marrë më parë lejen nga organi i administratës shtetërore përgjegjës për kryerjen e veprimtarive në fushën e mbrojtjes së natyrës në bashkëpunim me subjektin kompetent për menaxhimin e zonës së mbrojtur.

#### Neni 8

(1) Zona aktive e menaxhimit është një zonë me interes të lartë për mbrojtje, në të cilën nevojiten ndërhyrje në menaxhim për të rikuperuar, rigjallëruar ose rehabilituar habitatet, ekosistemet dhe elemente të tjerë të peizazhit, si dhe mirëmbajtjen e tyre.

(2) Zona aktive e menaxhimit përfshin një sipërfaqe totale prej 2089.7 hektarësh ose 52.3% të sipërfaqes totale të zonës së mbrojtur. Shtrihet mbi kufirin e sipërm të përshkruar të zonës për përdorim të qëndrueshëm, duke mbuluar kryesisht zonat Vodno e Sipërme, Vodno e mesme, Vrbic, Kodra Hamed, Guri i Bardhë në anën veriore të Vodnos dhe lokalitetin Cukal, Kaber, Kameniti Rid dhe fushën Ridsko në malin jugor . Në përfundim shtrihet në luginën e Treskës, duke anashkaluar zonën e mbrojtjes së rreptë në një brez të ngushtë me gjerësi 20-80 metra. Në jug të majës Kale (1044 metra), kjo zonë bashkohet me zonën për menaxhim aktiv të Monumentit Natyror "Matka", duke krijuar një tërësi funksionale unike.

(3) Në zonën për menaxhim aktiv, mund të kryhen aktivitete menaxhuese që i referohen manipulimit të habitateve dhe specieve.

(4) Në zonën për menaxhim aktiv mund të kryhen aktivitete që nuk kanë ndikim negativ në qëllimin kryesor të mbrojtjes së Peizazhit të Mbrojtur - Vodno, siç është ekoturizmi dhe bujqësia tradicionale e gjerë.

#### Neni 9

(1) Zona për përdorim të qëndrueshëm është një pjesë e konsiderueshme e zonës së mbrojtur që nuk ka vlera të larta për mbrojtje, ku ka objekte të infrastrukturës, zona të trashëgimisë kulturore, lloje të plantacioneve pyjore që nuk janë tipike për zonën, si dhe vendbanimet me zonën përreth, tokë bujqësore.

(2) Kjo zonë përfshin një sipërfaqe prej 1532.1 hektarësh ose 38.4% të sipërfaqes totale të zonës së mbrojtur - Vodno. Ajo shtrihet kryesisht nga kufiri i zonës së mbrojtur (në rrëzë) deri në pjesët mesatare të larta të malit Vodno. Përveç kësaj, brenda kësaj zone, një hapësirë e vogël urbane është caktuar në Hotel Panorama në Vodno e Mesme me një sipërfaqe prej 9.8 hektarësh.

#### Neni 10

(1) Rripi i mbrojtjes është një zonë në zonën e mbrojtur e cila ka një rol për të mbrojtur zonën e rreptë të mbrojtjes, zona për menaxhim aktiv dhe zona për përdorim të qëndrueshëm të kërcënimeve që vijnë nga zona e mbrojtur.

(2) Brenda kufijve të zonës së mbrojtur - Vodno, krijohet një rrip/brez i brendshëm me një sipërfaqe prej 43.2 hektarësh, e cila ndjek rrugën e tubacionit të gazit përmes zonës së mbrojtjes së rreptë dhe zonës së menaxhimit aktiv. Ky brez tampon i gjerë 20 metra shtrihet përgjatë kurrizit të malit dhe nga Damakule gradualisht zbret në veri në drejtim të fshatit Shishevë. Një pjesë e këtij brezi kalon në jug të Krstovarit (1066 metra) përgjatë fushës kodrinore në drejtim të Sopishtës.

(3) Është vendosur një rrip i dytë i mbrojtjes së brendshme, si një tampon, i cili shtrihet përmes zonës për menaxhim aktiv përgjatë rrugëve të asfaltuara nga Hotel Panorama në fshatin Gorno Nerezi dhe nga hoteli Panorama deri poshtë majes së Krstovarit.

(4) Një brez i tretë i mbrojtjes së brendshme është duke u vendosur në fshatin Sopishte, përkatësisht lokaliteti Guri Turk me sipërfaqe prej 51.2 hektarësh, i cili ka funksion mbrojtës.

(5) Sipërfaqja e përgjithshme e zonës së mbrojtjes së brendshme është 94.4 hektarësh ose 2.4% e sipërfaqes së zonës së mbrojtur - Vodno.

(6) Aktivitetet ekonomike brenda zonës së mbrojtjes kryhen në përputhje me dispozitat e këtij vendimi dhe dispozitat e përcaktuara në Ligjin për Mbrojtjen e Natyrës.

#### IV. MENAXHIMI

##### Neni 11

Me zonën e mbrojtur Vodno- menaxhon qyteti i Shkupit.

##### Neni 12

Qyteti i Shkupit është i detyruar të zbatojë mbrojtjen e trashëgimisë natyrore në territorin e Zonës së Mbrojtur - Vodno përmes:

- vendosja e një regjimi mbrojtjeje në zonën e mbrojtur, marrjen e masave për mbrojtjen e zonave të vendosura në zonën e mbrojtur,
- përgatitjen dhe miratimin e një Plani të Menaxhimit për zonën e mbrojtur në përputhje me nenin 85 të Ligjit për Mbrojtjen e Natyrës dhe Programin Vjetor për Mbrojtjen e Natyrës në përputhje me nenin 98 të Ligjit për Mbrojtjen e Natyrës,
- Monitorimi i gjendjes me vlera natyrore,
- parandalimin e aktiviteteve të dëmshme nga personat fizikë dhe juridikë në zonën e mbrojtur, dmth sigurimin e kushteve maksimale të favorshme për mbrojtjen dhe promovimin e natyrës,
- mbrojtja dhe ruajtja e habitateve natyrore me rëndësi kombëtare dhe ndërkombëtare,
- mbrojtja dhe ruajtja e biodiversitetit me rëndësi kombëtare dhe ndërkombëtare,
- mbrojtja dhe ruajtja e larmisë së peisazhit,
- mbrojtjen dhe ruajtjen e formave specifike gjeomorfologjike,
- përcaktimin e përbërësve të diversitetit biologjik dhe peisazhit si dhe identifikimin e kërcënimeve,
- mbajtja e regjistrave dhe dokumentacionit mbi vlerat natyrore të zonës së mbrojtur (përgatitja e inventarit për habitatet, speciet e egra, gjeodiversiteti dhe peisazhet),
- Përdorimi i qëndrueshëm i burimeve natyrore në interes të zhvillimit aktual dhe të ardhshëm,
- krijimin e kushteve për zhvillimin e turizmit në përputhje me parimin e zhvillimit të qëndrueshëm,
- Rritja e qëllimeve kulturore, shkencore, arsimore dhe rekreative, të cilat në të njëjtën kohë ruajnë gjendjen natyrore të zonës së mbrojtur,
- inkurajimi i punës kërkimore-shkencore përmes studimeve dhe hulumtimeve të vlerave natyrore, me interes për mbrojtjen e zonës së mbrojtur;
- dhënia e informacionit dhe materialit propagandistik mbi vlerat natyrore të zonës së mbrojtur,
- ndërgjegjësimin e publikut, veçanërisht në procesin arsimor për mbrojtjen e zonës së mbrojtur dhe
- kryerjen e aktiviteteve të tjera që kontribuojnë në mbrojtjen e vlerave natyrore të zonës së mbrojtur.

#### V. SHËRBIMI MBROJTËS

##### Neni 13

Mbrojtja e menjëhershme e Zonës së Mbrojtur - Vodno kryhet nga një shërbim mbrojtës, i themeluar nga Qyteti i Shkupit, në përputhje me nenin 108 të Ligjit për Mbrojtjen e Natyrës.

VI. DISPOZITA PËRFUNDIMTARE  
Neni 14

Ky vendim hyn në fuqi ditën pas ditës së botimit në "Gazetën Zyrtare të Republikës së Maqedonisë Veriore".

Nr. \_\_\_\_\_  
\_\_\_.\_\_.viti 2021,

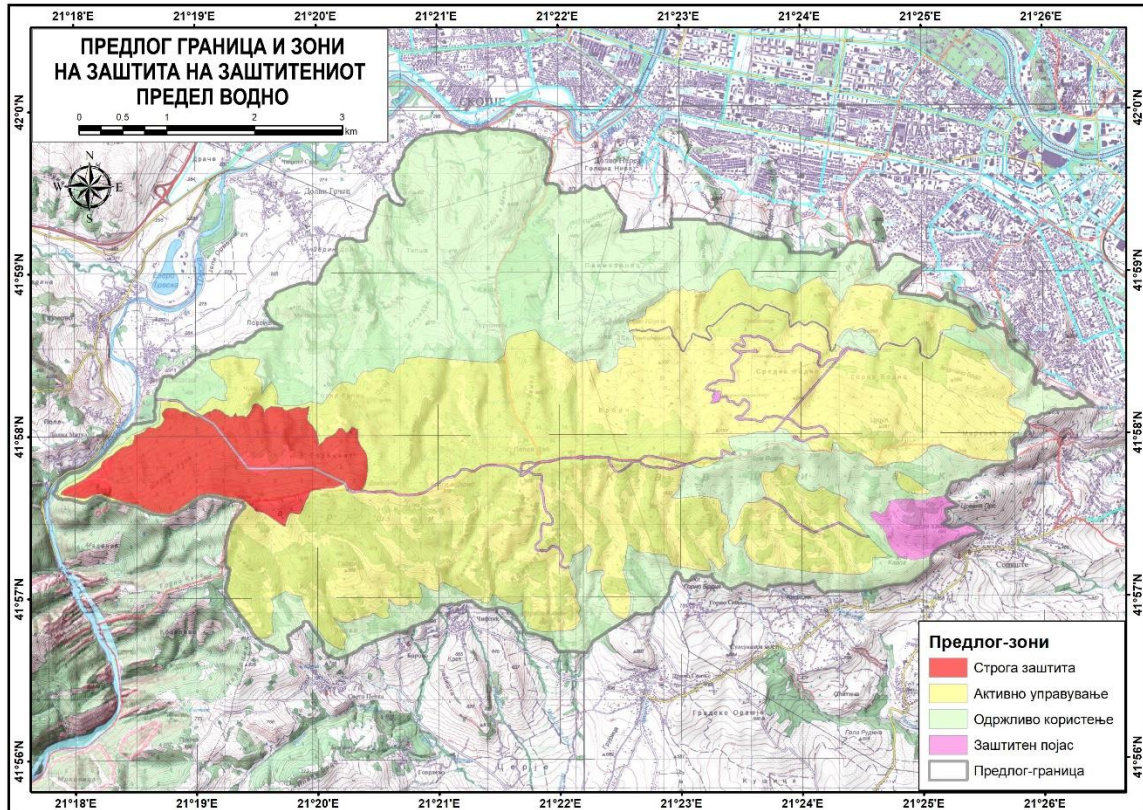
Shkup

Kryeministri i Republikës së  
Maqedonisë Veriore,

Zoran Zaev

## Shtojca 1

Paraqitja hartografike e kufijve të shpërndarjes së Zonës së Mbrojtur - Vodno dhe kufijtë e zonës për mbrojtje të rreptë, zona për menaxhim aktiv, zona për përdorim të qëndrueshëm dhe brezi mbrojtës





## SQARIM/ARSYETIM

Në përputhje me nenin 92 paragrafi 2 të Ligjit për Mbrojtjen e Natyrës, kategoria V - zona e mbrojtur shpallet zonë e mbrojtur me vendim të Qeverisë së Republikës së Maqedonisë Veriore.

Në bazë të nenit 92 paragrafi 5 të këtij ligji për të përcaktuar gjendjen reale dhe duke siguruar një bazë profesionale për përgatitjen e aktit për shpalljen e një pjese të malit Vodno një zonë e mbrojtur në kategorinë V - zonë e mbrojtur në vitin 2019, u përgatit një Studim për vlerësimin e zonës së mbrojtur park-pyll "Vodno".

Më 17 nëntor të vitit 2020, me një propozim të paraqitur nga Ministria e Mjedisit Jetësor dhe Planifikimit Hapësinor, Qeveria e Republikës së Maqedonisë Veriore miratoi një Vendim mbi pranueshmërinë e propozimit për shpalljen e një pjese të Vodno-s një zonë të mbrojtur në kategorinë V - zonë e mbrojtur. Bazuar në studimin e paraqitur, Ministria e Mjedisit Jetësor dhe Planifikimit Hapësinor përgatiti një projektvendim për shpalljen e një pjese të malit Vodno një zonë të mbrojtur në kategorinë V - zonë e mbrojtur.

Sipërfaqja e zonës së mbrojtur në të ardhmen - Vodno është 3992.5 hektarë.

Në zonën e mbrojtur janë propozuar dhe janë përcaktuar 4 zona, të cilat janë krijuar me qëllim të kryerjes së veprimtarisë për mbrojtjen dhe promovimin e natyrës. Zona e propozuar për mbrojtje të rreptë mbulon 276.3 hektarë ose 6.9% të sipërfaqes totale të zonës së mbrojtur të propozuar. Zona e propozuar për menaxhim aktiv mbulon një sipërfaqe totale prej 2089.7 hektarësh ose 52.3% të sipërfaqes totale të zonës së propozuar të mbrojtur. Zona e propozuar për përdorim të qëndrueshëm përfshin një sipërfaqe prej 1532.1 hektarë ose 38.4% të sipërfaqes totale të zonës së propozuar të mbrojtur Vodno. Brenda kufijve të propozuar të zonës së mbrojtur Vodno, zona e mbrojtjes së brendshme mbulon një sipërfaqe prej 94.4 hektarë ose 2.4% të sipërfaqes së zonës së propozuar të mbrojtur.

Me vendimin përcaktohet Qyteti i Shkupit si një entitet që do të menaxhojë këtë zonë të mbrojtur.

Shpallja e një pjese të Vodno-s si zonë e mbrojtur në kategorinë e zonës së mbrojtur do të mundësojë: mbrojtjen, ruajtjen dhe përdorimin e qëndrueshëm të vlerave natyrore, emërimin e një subjekti menaxhues që do të kujdeset për zonën e mbrojtur dhe miratimin e një Plani të Menaxhimit në përputhje me dispozitat e Ligjit për mbrojtjen e natyrës. Në të njëjtën kohë, sipërfaqja e zonave të mbrojtura në nivel kombëtar do të rritet dhe kështu do të arrihet progres në drejtim të përmbushjes së detyrimeve të Planit Hapësinor të vendit (2004), Aichi objektivat e Konventës mbi Diversitetin Biologjik (CBD), objektivat dhe veprimet e Strategjisë Kombëtare për Ruajtjen e Natyrës me Planin e Veprimit (2017-2027), Strategjia Kombëtare e Biodiversitetit me Planin e Veprimit për periudhën (2018-2023), si dhe progresi në zbatimin e direktivave të BE-së mbi habitatet dhe zogjtë, konventat ndërkombëtare, të cilat janë ratifikuar nga vendi ynë (CBD, Bern, CITES, Bon, Ramsar) dhe të tjerët.