



РЕПУБЛИКА СЕВЕРНА МАКЕДОНИЈА

МИНИСТЕРСТВО ЗА ЖИВОТНА СРЕДИНА И ПРОСТОРНО  
ПЛАНИРАЊЕ

**Предлог на Закон за прогласување на дел од Шар Планина за  
национален парк**

**Скопје, февруари 2021 година**

## I. ОЦЕНА НА СОСТОЈБИТЕ ВО ОБЛАСТА ШТО ТРЕБА СЕ УРЕДИ СО ЗАКОН И ПРИЧИНИ ЗА ДОНЕСУВАЊЕ НА ЗАКОНОТ

Согласно членот 92 став (1) од Законот за заштита на природата ("Службен весник на РМ" бр. 67/04,14/06, 84/07, 35/10, 47/11, 148/11, 59/12, 13/13, 163/13, 41/14, 146/15,39/16 и 113/18), категоријата на заштитено подрачје - Национален парк се прогласува за заштитено подрачје со закон.

Земајќи ги предвид специфичните природни убавини, богатиот и ендемичен растителен и животински свет, геодиверзитетот, хидролошките карактеристики и пејзажните и пределните вредности, Шар Планина ги исполнува критериумите да биде прогласена за заштитено подрачје од II категорија - Национален парк.

За таа цел, Министерството за животна средина и просторно планирање (во понатамошниот текст: МЖСПП) во рамките на ГЕФ/УНЕП проектот: "Постигнување заштита на биодиверзитетот преку креирање и ефективно управување со заштитените подрачја и одржување на биодиверзитетот во планирање на користење на земјиштето" (STAR 5) обезбеди средства за изработка на студија за валоризација на Шар Планина.

Согласно законот во декември 2019 година од страна на Институтот за екологија и технологија при Тетовскиот државен универзитет и Институтот за биологија при Природно-математичкиот факултет на Универзитетот „Св. Кирил и Методиј“, Скопје беше изработена нацрт Студија за валоризација на Шар Планина.

МЖСПП по добивањето на дополнетата Студија за валоризација заедно со Иницијативата за прогласување во април 2020 година, до Владата на Република Северна Македонија достави Информација за потребата од прогласување на дел од Шар Планина за заштитено подрачје во категоријата Национален парк заедно со предлог-Одлука за прифатливоста на предлогот за прогласување на дел од Шар Планина за заштитено подрачје во категорија II – национален парк.

Владата на Република Северна Македонија на Четириесет и деветтата седница, одржана на 5 мај 2020 година ја донесе Одлуката за прифатливост на предлогот за прогласување на дел од Шар Планина за заштитено подрачје во категорија II - Национален парк (бр.44-3707/1) и го задолжи МЖСПП да го изготви конечниот акт за прогласување на дел од Шар Планина за заштитено подрачје за национален парк.

Следствено МЖСПП пристапи кон изготвување на Нацрт-акт за прогласување, по чие објавување следеше процес на јавна консултација преку испраќање на писмени забелешки и коментари, јавни расправи, состаноци и средби со засегнати страни, како и отворени телефонски линии. По прибирањето на сите мислења и забелешки во процесот на консултации, се пристапи кон ревидирање на Студијата за валоризација на природните вредности и Социоекономската студија од страна на експертскиот тим, со дополнителен ангажман на експерти од Меѓународната унија за конзервација на природата (IUCN), ангажирани од Канцеларијата на Обединети Нации за животна средина во соработка со Министерството за животна средина и просторно планирање.

Беа одржани дополнителни средби со клучните засегнати страни и локалното население за усогласување на различните забелешки и барања, по што беше доставен Анекс на Студијата за валоризација со ажурирано предлог зонирање на идниот национален парк.

Финалниот предлог за прогласување на дел од Шар Планина за национален парк е преточен во Предлог на Законот за прогласување на дел од Шар Планина за заштитено подрачје во категоријата II – Национален парк.

## **II. ЦЕЛИ, НАЧЕЛА И ОСНОВНИ РЕШЕНИЈА**

Основна цел на ова законско решение е прогласување на дел од Шар Планина за заштитено подрачје од втора категорија - Национален парк, заради обезбедување на заштита на исклучителните природни убавини и вредности, разновидноста и богатството на биодиверзитетот, геодиверзитетот, хидролошките карактеристики, пејзажните, пределните и други вредности, како добра од јавен интерес.

Согласно основните начела за заштита на природата (начело на висок степен на заштита, начело на интегрираност, начело на одржлив развој, начело на претпазливост, начело на превенција, начелото корисникот плаќа, начелото за учество на јавноста и начелото за соработка) Законот ги поставува следните конкретни цели:

- зачувување на автентичната состојба на природата преку заштита на природните вредности,
- создавање поповолни услови за одржување, развој и унапредување на природните вредности,
- спречување на дејствија со кои посредно или непосредно може да се промени состојбата на природните вредности,
- одржување и управување на националниот парк, со цел заштита на природата преку заштита на биолошката и пределската разновидност и природното наследство и
- регулирање на односот на човекот кон природата, заради зачувување на автентичната состојба на националниот парк.

Со решението кое се нуди со овој закон ќе се постави основата за зачувување, унапредување и одржливо користење на природните богатства за научно истражувачка, културна, воспитно-образовна, туристичко-рекреативна и друга намена.

## **III. ОЦЕНА НА ФИНАНСИСКИТЕ ПОСЛЕДИЦИ ОД ПРЕДЛОГ-ЗАКОНОТ ВРЗ БУЏЕТОТ И ДРУГИТЕ ЈАВНИ ФИНАНСИСКИ СРЕДСТВА**

Законот, чие донесување се предлага, повлекува обврска за обезбедување средства за негово спроведување од буџетот на Република Северна Македонија.

#### **IV. ПРОЦЕНА НА ФИНАНСИСКИТЕ СРЕДСТВА ПОТРЕБНИ ЗА СПРОВЕДУВАЊЕ НА ЗАКОНОТ, НАЧИН НА НИВНО ОБЕЗБЕДУВАЊЕ, ПОДАТОЦИ КОИ ПОКАЖУВААТ ДАЛИ СПРОВЕДУВАЊЕТО НА ЗАКОНОТ ПОВЛЕКУВА МАТЕРИЈАЛНИ ОБВРСКИ ЗА ОДДЕЛНИ СУБЈЕКТИ**

Согласно членот 135 став (2) од Законот за заштита на природата, управувањето, надзорот и заштитата на националните паркови го вршат јавни установи.

Согласно членот 136 став (1) од истиот закон, заради вршење на работите на управување и заштита на националниот парк, Владата основа јавна установа – Национален парк.

Тргувајќи од оваа законска обврска, Владата на Република Северна Македонија ќе ја основа Јавната Установа Национален Парк - Шар Планина и ќе треба да обезбеди финансирање на јавната установа Национален парк - Шар Планина од буџетот на државата, за да се овозможи операционализација на јавната установа во делот на обезбедување стручен персонал, опрема, возила, објект за сместување и други потребни средства за извршување на обврските кои произлегуваат од овој предлог закон.

# ПРЕДЛОГ НА ЗАКОН ЗА ПРОГЛАСУВАЊЕ НА ДЕЛ ОД ШАР ПЛАНИНА ЗА НАЦИОНАЛЕН ПАРК

## I. ОПШТИ ОДРЕДБИ

### Член 1

(1) Заради заштита на исклучителните природни убавини и вредности, разновидноста и богатството на биодиверзитетот, геодиверзитетот, хидролошките карактеристики, пејзажните, пределните и други вредности, како добра од јавен интерес, дел од подрачјето на Шар Планина се прогласува за заштитено подрачје од втора категорија - национален парк.

(2) За сите прашања кои се однесуваат на заштитата, унапредувањето, управувањето, финансирањето и одржливото користење на националниот парк кои не се уредени со овој закон, ќе се применуваат одредбите од Законот за заштита на природата и Законот за животната средина.

### Член 2

Со прогласувањето на дел од Шар Планина за заштитено подрачје во категоријата национален парк, истото се стекнува со статус на природно наследство.

### Член 3

Називот на заштитеното подрачје е „Национален парк Шар Планина“.

### Член 4

Со прогласувањето на Националниот парк Шар Планина се овозможува:

- зачувување на автентичната состојба на природата преку заштита на природните и други вредности;
- спречување на дејствија што можат непосредно или посредно да предизвикаат нарушување на природната рамнотежа на екосистемите или

промени на основните карактеристики и обележја на националниот парк Шар Планина;

- создавање на поволни услови за заштита, зачувување и унапредување на биолошката и пределската разновидност и

- одржливо користење на природните ресурси на начин на кој не се загрозува опстанокот на видовите и нивната природна рамнотежа, а се обезбедува нивната научно-истражувачка, културна, воспитно-образовна, туристичко-рекреативна и друга намена.

## II. ГРАНИЦИ НА РАСПРОСТРАНУВАЊЕ

### Член 5

(1) Границата на националниот парк Шар Планина на југозападниот дел, започнува од врвот Мала Планина од 1798 метри н.в. и ја следи границата на националниот парк Маврово во северозападен правец, а потоа на западниот, северозападниот, северниот и североисточниот дел ги следи државните граници, сè до локацијата североисточно од врвот Богљац, каде непостојан поток ја минува државната граница, во близина на селата Кодраљи и Глобочица, во Косово. Оттука, сè до селото Џепчиште, границата има генерален југозападен правец, прво минувајќи низ суводолицата северно од врвот Богљац, се симнува до потокот Прои и Шпатит, го сече и по сртот се качува на 1000 метри н.в.. Потоа ја следи изохипсата, сè до шумскиот пат, над котата Попов Дуб, сè до Калуѓер, над Рогачево. Потоа се искачува на 1000 метри н.в. и ја следи изохипсата сè до шумскиот пат западно од Рогачево, по кој се искачува до 1040 метри н.в., а потоа по суводолицата се спушта до патот над Старо Село, на 920 метри н.в. во близина на Црквата Св. Ѓорѓи. Оттаму продолжува кратко по шумски пат и пред локалитетот Церје се спушта јужно по гребенот кон село Вратница, на 800 метри н.в.. Ја пресекува Вратничка Река, минува непосредно над црквата Света Петка и се движи по изохипса на 780 метри н.в.. На истата височина, границата го заобиколува и селото Беловиште од североисточната страна, а на западната границата се спушта до главниот пат и го следи сè до 650 метри н.в., па кај селото Одри, повторно се издига над селото, на места и до 750 метри н.в.. На западната страна на Одри, границата се спушта до главниот пат и го следи сè до 600 метри н.в., а потоа ја следи изохипсата сè до река Габровица, по која се качува на 650 метри н.в., кратко ја следи изохипсата, потоа се спушта до селото Доброште и ги следи неговите горни граници, по изохипсата од 600 метри н.в.. По истата изохипса, границата минува над селата

Глоги, Теарце и Слатино, сè до селото Лешок, каде границата се крева на 650 метри н.в. и минува над манастирот Св. Атанасија и Стари Манастир. Тука границата ја минува Лешочка Река и се симнува по суводолица западно од Лешок до 550 метри н.в., по што ја следи оваа изохипса над село Непроштено, по кое се искачува на 700 метри н.в. и ја следи оваа изохипса меѓу Једоарце и Џепчиште. На локалитетот Падина границата се спушта до реката Брза Вода, кратко се искачува на југ до 900 метри н.в. и потоа по југозападен правец се искачува до локалитетот Втосина пресекувајќи го патот кој води до село Гермо. Продолжува во југозападен правец следејќи го патот и го пресекува непостојаниот поток Лавчански Дол. Потоа продолжува да го следи земјаниот пат, под Стрмол, кон село Лавце и се спушта кон Тетовско Кале заобиколувајќи го село Лавце од неговата јужна страна до најзападната точка на селото покрај патот и потоа се движи во западен правец под село Бањиче и ја пресекува реката Пена. Од оваа точка помеѓу локалитетите Шипково Теќе и Дупник границата се искачува сè до 1020 метри н.в. и во продолжение го следи главниот асфалтен пат за Попова Шапка до локалитетот Бел Камен (западно од село Гајре). Го напушта асфалтниот пат и потоа границата се движи по изохипса од 1100 метри н.в. заобиколувајќи го селото Лисец од источна и јужна страна пресекувајќи го непостојаниот водотек кој доаѓа од Попова Шапка сè до локалитетот Пив. Од тука границата се движи во југоисточен правец до 900 метри н.в. каде доаѓа до патот кој води од Тетово кон село Горно Палчиште и го следи кратко до локалитетот Јурговица. Границата потоа се спушта до 750 метри н.в. и потоа ја следи изохипсата сè до Палчишка Река, се искачува во јужен правец до 900 метри н.в. кај локалитетот Туповица. Потоа по истата изохипса ги поминува локалитетот Кутлица и локалитетот Гумниште се спушта на 850 метри н.в. пресекувајќи го патот кој води за село Јеловјане. Од оваа точка границата продолжува по изохипса од 850 метри н.в. и кај локалитетот Голема Лиска доаѓа до патот кој води кон селата Урвич и Ново Село, го следи на кратко во западен правец и потоа на југ се спушта до Боговинска Река каде ја пресекува и од тука во југозападен правец се искачува до 700 метри н.в. до локалитетот Лисаја. Движејќи се по изохипса од 700 метри н.в. го заобиколува селото Раковец од неговата источна страна и по пресекување на патот кон истоименото село оди кратко во западен правец до локалитетот Стрмец. Од тука се искачува на 750 метри н.в. и ја следи изохипсата преку локалитетот Стари Жабељ до врвот Внешт на 756 метри н.в., го пресекува патот кон селото Горјане и покрај патот на југ се спушта до реката Свињска Бара, ја пресекува и се искачува до 800 метри н.в., го пресекува патот кон селото Ѓурѓевиште следејќи ја изохипсата до локалитетот Бреница. Границата се спушта јужно до реката Маздрача ја пресекува и продолжува во правец на локалитетот Калиште до 750 метри н.в., претходно пресекувајќи ја реката Маврица. Потоа накратко ја следи изохипсата од 750 метри н.в. и се

искачува на 800 метри н.в. во пределот помеѓу локалитетите Полоштина и Гури и Ајрес, од каде продолжува по изохипса од 800 метри н.в. сè до патот кој води кон селото Пожаране кај локалитетот Забел. Потоа продолжува во југозападен правец, се спушта до Прошовска Река, ја пресекува и продолжува да се искачува до 950 метри н.в. западно од манастирот Св. Никола. Продолжува по изохипса од 950 метри н.в. и поминува западно од Ново Село и на северна страна од локалитетот Дебоња продолжува по долот западно од село Врановци сè до последната куќа на крајот од патот на локалитетот Дебреше (над селото Дебреше) до 700 метри н.в. Од оваа точка границата се искачува по сртот преку локалитетот Чука до 1000 метри н.в. и локалитетот Велјо Стрниште, за потоа во јужен правец да се спушти од 800 метри н.в. и да продолжи да ја следи изохипсата преку локалитетот Османова Ливада, помеѓу селата Долно Јеловце и Лешница, го пресекува патот кој води кон селото Долно Јеловце и минува низ локалитетот Душк. Границата кратко продолжува во западен правец и потоа југозападно кон село Печково, се спушта до Јеловјанска Река (Равенска Река), ја пресекува и повторно се качува на 800 метри н.в., го пресекува патот кон село Печково и продолжува по изохипса од 850 метри н.в. до северната страна на село Вруток, поминува над ХЕЦ Вруток и се искачува по течението на Вруточка Река сè до 850 метри н.в.. Од таа точка границата се искачува во северен правец, го пресекува патот кој води од Шарски Води кон Вруток и продолжува до 1300 метри н.в., а потоа по изохипса продолжува во југозападен правец и се движи паралелно со патот кој води кон село Дуф и кај локалитетот Шула се спушта кон југ, ја пресекува Дуфска Река и потоа северозападно се искачува до главниот пат кој води од Маврово кон село Дуф. Оди паралелно со патот низ селата Дуф и Чајане и потоа по долот се искачува кон врвот Мала Планина.

(2) Вкупната површина на Националниот парк Шар Планина изнесува 62 705 хектари.

(3) Надворешните граници на Националниот парк Шар Планина се прикажани на Слика 1, дадена во Прилогот кој е составен дел на овој закон.

### III. РЕЖИМ НА ЗАШТИТА

#### Член 6

(1) Во националниот парк Шар Планина се востановуваат следните зони:

- Зона за строга заштита,
- Зона за активно управување,



- Зона за одржливо користење и
- Заштитен појас.

(2) Зоните од став (1) на овој член се прикажани на Слика 1 дадена во Прилогот од овој закон.

## Член 7

(1) Зона за строга заштита претставува дел од Националниот парк Шар Планина со највисок интерес за заштитата, што се карактеризира со изворни, неизменети карактеристики на екосистемите или има сосема мали промени како резултат на традиционални управувачки практики.

(2) Зоната за строга заштита (ЗСЗ) е поделена на пет одделни единици и тоа:

- ЗСЗ – 01 Љуботен,
- ЗСЗ – 02 Бистрица,
- ЗСЗ – 03 Кобилица,
- ЗСЗ – 04 Лешница и
- ЗСЗ – 05 Маздрача.

(3) Површината на ЗСЗ - 01 Љуботен (во натамошниот текст: Љуботен) изнесува 1 057 хектари. Границата на првата зона околу Љуботен започнува на надморска височина од 2200 метри од почетната точка која се наоѓа на самата граница со Косово помеѓу врвовите Куле и Љуботен. На северозападната, северната и североисточната страна, зоната е дефинирана со државната граница, комплетно го опфаќа локалитетот Љуботен и се протега по границата сè до надморска височина од 1750 метри на локалитетот Љак и Занетес, од каде ја напушта границата и продолжува да се движи по изохипса во непосредна близина на горната граница на шумата, преку локалитетот Шпат и Мед. Границата продолжува по изохипсата, пресекувајќи го патот кој води кон локалитетот Кафа е Кејлит, сè до локалитетот Жандарска Бука каде таа продолжува надолу кон југозапад по еден од потоците на Љуботенска Река до надморска височина од 1600 метри. Од оваа точка, границата се движи низ шумски појас и се спушта кон југ до 1550 метри н.в., заобиколувајќи ги планинарскиот дом и вилата Љуботен од западна и јужна страна, за потоа да продолжи по изохипса до локалитетот Староселски Бачила каде повторно пресекува еден од потоците на Љуботенска Река и се искачува североисточно до патот кој води кон планинарскиот дом. Во продолжение границата се движи кон југ, паралелно на патот кон Старо Село сè до бачилото на западната страна на локалитетот Елезова Рупа од каде скршнува од патот кон запад сè до 1300

метри и повторно продолжува да го следи патот до надморска височина од 1000 метри во близина на локалитетот Ланишта. Од оваа точка, границата се спушта во правец југозапад до Вратничка Река на 900 метри н.в. каде ја пресекува реката и продолжува да се искачува по течението на еден од потоците на Вратничка Река сè до надморска височина од 1000 метри, за потоа да продолжи со искачувањето низ локалитетот Присој до 1400 метри н.в. Границата тука излегува од шумскиот појас и продолжува да се искачува по сртот кон запад и северозапад следејќи ја границата на шумата преку локалитетот Шопко сè до надморска височина од 1600 метри, во непосредна близина на бачилата лоцирани на локалитетот Камче. Оттука границата кратко ја следи изохипсата на 1600 метри н.в. и потоа продолжува кон североисток, се спушта до Ливадичка Река, ја пресекува и продолжува да се искачува повторно до 1600 метри н.в. и се движи кон север преку пасишта низ локалитетот Вратнички Бачила, минувајќи крај бачилото во локалитетот Вратничка Ливадица. По бачилото, границата продолжува кон североисток, повторно пресекувајќи ја Вратничка Река сè до 1780 метри н.в. од каде почнува да се спушта југоисточно преку пасиштата до надморска височина од 1500 метри и потоа продолжува да се искачува кон север следејќи ја горната граница на шумата сè до Љуботенска Река и крајот на шумскиот појас во близина на локалитетот Градска Ливадица. Потоа границата се движи повторно кон север по еден од потоците кои ја формираат реката до надморска височина од 1700 метрикаде истата го менува правецот кон северозапад и се искачува до почетната точка на ЗСЗ Љуботен на надморска височина од 2200 метри.

(4) Површината на ЗСЗ – 02 Бистрица (во натамошниот текст: Бистрица) изнесува 3 756 хектари. Границата на втората зона во општина Теарце започнува на границата со Косово, на локалитетот Јовин Камен кој се наоѓа југозападно од врвот Јовин Камен (2312 метрин.в.), на надморска височина од 2220 метри. На дел од западната страна, како и на северозападната и северната страна, зоната е дефинирана од државната граница со Косово, сè до врвот Црни Камен кој се наоѓа на надморска височина од 2536 метри. Од оваа точка, границата се движи кон југ по сртот сè до 2350 метри н.в. и потоа се спушта кон југозапад до 2100 метри н.в., ја пресекува Езерска Река, повторно се искачува спрема локалитетот Чаушички Срт до надморска височина од 2300 метри и потоа се спушта по долината на локалитетот Чаушица до Чаушичка Река на надморска височина од 1650 метри. Во продолжение границата го следи текот на Чаушичка Река, на 1500 метри н.в., навлегува во шумскиот појас и продолжува се до влевот на реката Бистрица на надморска височина од 1220 метри од каде се искачува спрема југозапад по долината покрајлокалитетот Три Воде до 1450 метри н.в. и потоа ја следи изохипсата спрема исток и

североисток до локалитетот Голема Дупка. Од оваа точка границата се движи спрема северозапад до надморска височина од 1700 метри во близинана локалитетот Брезанске Ливаде од каде се спушта спремалокалитетот Вртиште, заобиколувајќи го во правец запад-северозапад-североисток со следење на границата на шумата до 1100 метри н.в. Границата кратко ја следи изохипсата во правец североисток и се спушта до точка на 950метри н.в. од каде го менува правецот кон северозапад, се спушта до Лешочка Река на 860 метри н.в. и повторно се искачува во правец северозапад-запад-југозапад низ локалитетот Осој до надморска височина од 1600 метри. Од ова место, границата на зоната на кратко ја следи границата на шумата спрема југозапад, за во продолжение да излезе вон горната граница на шумскиот појас и покрај пасиштата спрема запад да се искачи до врвот Врчик на 2094метри н.в. По врвот границата продолжува во правец северозапад по сртот низ локалитетот Плоча до врвот со надморска височина од 2375 метри од каде во правец кон запад и северозапад по сртот се спушта кон реката Купиница на 1600метри н.в. над селото Вејце. Одовде границата се искачува спрема север и северозапад по долината на реката Купиница низ локалитетот Рокоч до надморска височина од 2000 метри и потоа ја следи изохипсата кон запад движејќи се низ пасишта се до локалитетот Хоџина Ливада каде по сртот се спушта надолу до Дојранска Река и горната граница на шумата над село Вејце на надморска височина од 1700 метри. Одовде границата ја преминува реката и се движи угоре кон северозапад по течението на еден од потоците на Дојранска Река сè до почетната точка на зоната.

(5) Површината на ЗСЗ – 03 Кобилица (во натамошниот текст: Кобилица) изнесува 558 хектари. Границата на третата зона започнува на границата со Косово, на планинскиот врв кој се наоѓа на надморска височина од 2473 метри, помеѓу седлото Царево Гумно и преминот Љубински Уши. На северната страна зоната е дефинирана со државната граница која се движи од почетната точка, преку гребенот Трескавец и врвот Кобилица сè до долината помеѓу локалитетите Кучибег и Сердарица на надморска височина од 2179 метри. Од оваа точка, границата се спушта спрема југоисток во правец на селото Вејце, по долината на еден од непостојаните извори кои се влеваат во Дојранска Река се до 1850 метри н.в. и потоа продолжува по изохипса во југозападен правец низ локалитетот Голем Камен, спрема врвот Гури и Епр и се движи низ пасишта. На превојот пред самиот врв, границата се искачува на 1900 метри н.в. и скршнува кон запад спуштајќи се до надморска височина од 1550 метри, при тоа на кратко навлегувајќи во горниот шумски појас во близина на локалитетот Шеличе. Од оваа точка, границата се движи нагоре во југозападен правец низлокалитетот Шеличе, а по течението на Река Шеличе до 1900 метри н.в., за

потоа да скршне по долината во југоисточен правец и се искачи до почетната точка на оваа зона.

(6) Површината на ЗСЗ – 04 Лешница (во натамошниот текст: Лешница) изнесува 4 559 хектари. Границата на четвртата зона започнува на границата со Косово, на планинскиот врв Брдалево кој се наоѓа на надморска височина од 2369 метри на западниот дел од предложената граница на Националниот Парк Шара. Зоната на својата западна, северозападна и северна страна е дефинирана со државната граница со Косово, од врвот Брдалево, преку врвовите Клеч, Маја и превојот Кара Никола од каде земјан пат води до селото Вешала. Границата во првиот дел се спушта и се движи спрема југ следејќи го патот кон Вешала до надморска височина од 1900 метри каде доаѓа до Караниколос Река и ја следи сè до 1770 метри н.в. од тука скршнува кон југозапад спрема врвот Шереметица низ локалитетот Караниколица и се искачува до надморска височина од 2000 метри. Од оваа точка, границата се движи спрема југозапад следејќи ја изохипсата на 2000 метри н.в. сè до локалитетот Стрга каде се спушта спрема југ по течението на еден од потоците кој се влева во Скакаличка Река до надморска височина од 1700 метри каде границата ја поминува Скакаличка Река и потоа се искачува по сртот спрема запад до 1800 метри н.в. и локалитетот Гајрина. Во продолжение границата ја следи изохипсата на 1800 метри и се движи низ пасишта покрај неколку бачила до локалитетот Бабасаница, на стотина и повеќе метри над патот кој води од селото Бозовце до локалитетот Долна Лешница. На локалитетот Бабасаница, границата се движи кратко кон југ преку еден од потоците кои се влеваат во реката Пена и потоа во југозападен правец се искачува по сртот кон највисоката точка на локалитетот Ќепеново со надморска височина од 2208 метри, од каде се спушта на југ кон локалитетот Садере на 1800 метри н.в. Од оваа точка, границата навлегува во шумскиот појас и во правец југоисток се спушта кон реката Пена на 1500 метри н.в., потоа ја следи до локалитетот Долна Лешница каде ја преминува реката во североисточен правец, кратко се искачува и по изохипса на надморска височина од 1550 метри се движи се до Лешничка Река. Во продолжение границата кратко се движи кон северозапад до патот кој води од Долна Лешница до Попова Шапка и го следи патот заобиколувајќи го врвот Плат се до бачилото Први Мај на надморска височина од 1850 метри каде границата излегува од шумскиот појас. Оттука границата го напушта патот и се движи нагоре по течението на непостојан поток спремалокалитетот Горна Лешница сè до надморска височина од 2100 метри од каде во правец спрема југ се движи по сртот помеѓу локалитетите Горна Лешница и Казани се до врвот на 2589 метри н.в. Од овој врв границата се движи на запад по сртот спрема Син Врв (2554 метри н.в) во близина на локалитетот Орлова Стена и потоа се спушта кон југ спрема долината на

Вакуф, ја преминува реката, на југозапад кратко ја следи летната пешачка патека кон врвот Бакардан и потоа по сртот спрема запад стигнува до самиот врв на надморска височина од 2704 метри. Границата продолжува по сртот во правец југозапад-запад следејќи ја зимската пешачка патека од врвот Бакардан кон Титов Врв сè до седлото на надморска височина од 2490 метри од каде во југозападен правец се движи спрема врвот Турчин до 2450 метри н.в. Границата потоа продолжува по изохипса на 2450 метри н.в. заобиколувајќи го врвот Турчин од неговата јужна страна сè до западната страна на врвот од каде границата се движи спрема запад по сртот и потоа се спушта спрема локалитетот Џинибег на надморска височина од 2200 метри. Од оваа точка границата ја следи изохипсата на 2200 метри н.в. во правец југозапад и во непосредна близина на изворите на реката Пена го менува правецот спрема северозапад и продолжува по стариот земјан пат до подножјето на врвот Брдалево каде во правец запад повторно се искачува до истоимениот врв кој е почетната точка на оваа зона.

(7) Површината на ЗСЗ – 05 Маздрача (во натамошниот текст: Маздрача) изнесува 6 722 хектари. Границата на петтата зона започнува на врвот Мал Црн Камен (2230 метри н.в.) кој се наоѓа на границата со Националниот Парк Маврово и се движи по сртот во правец северозапад следејќи ја границата на Националниот Парк Маврово сè до државната граница со Косово низ локалитетот Маздрача. Во продолжение границата во западниот дел на зоната е дефинирана од државната граница со Косово сè до локалитетот Трpezница, во непосредна близина на врвот Џинибег (2610 метри), на неговата северозападна страна. Од оваа точка границата се движи на исток-североисток-исток спрема локалитетот Велика Смрека на надморска височина од 2020 метри каде доаѓа до Слапска Река и во продолжение го следи текот на реката кон југоисток се до локалитетот Слап на 1420 метри н.в. каде Слапска Река се влева во Боговињска Река. Границата потоа продолжува кон југозапад до локалитетот Војводина на надморска височина од 2000 метри од каде кратко се движи по изохипса во правец југозапад, а потоа кон запад се искачува и стигнува до локалитетот Црн Камен на надморска височина од 2300 метри. Оттука границата се спушта кон југ до 2200 метри н.в. и потоа кон југоисток спрема локалитетот Матене, а притоа на надморска височина од 1500 метри навлегува во горниот шумски појас и во продолжение спрема југ го следи земјениот пат Шарски Води кон локалитетот Трла каде се движи по горната граница на шумата во правец југозапад-југ-југоисток сè до надморска височина од 800 метри. На оваа точка границата ја минува реката Маздрача и се движи угоре кон југ по долината на непостојан поток, низ локалитетот Црна Вода, потоа помеѓу локалитетите Црн Камен и Кодра е Маде каде на надморска височина од 1300 метри повторно го пресекува патот Шарски Води и

продолжува до горната граница на шумата на 1550 метри н.в. Потоа границата ја следи горната граница на шумата во правец северозапад до надморска височина од 1650 метри во близина на локалитетот Зенделова Чешма, за потоа да го смени правецот спрема југозапад и потоа на запад повторно по горната граница на шумата сè до врвот Чука (1715 метри н.в.). Од оваа точка се напушта горната граница на шумскиот појас и границата на зоната продолжува кон југ, се искачува на следниот врв на надморска височина од 2000 метри и низ локалитетот Кучи Баба во правец југозапад-запад стигнува под врвот Бугарски Колиби на 2180 метри н.в. Оттука границата одолжува со искачување во правец југозапад сè до почетната точка на зоната, врвот Мал Црн Камен.

(8) Вкупната површина на зоната за строга заштита на националниот парк Шар Планина изнесува 16 651 хектар или 26,5% од вкупната површина на паркот.

(9) Во зоната за строга заштита забрането е спроведување на активности со кои се загрозува изворноста на природата и нарушува природната рамнотежа.

(10) Заради одржување на карактеристиките на зоната за строга заштита, Јавната установа национален парк Шар Планина од членот 11 од овој закон е должна да обезбеди постојан мониторинг.

(11) Во зоната за строга заштита дозволени се традиционално управувачки практики доколку тие служат за одржување на природните вредности на зоната, согласно Планот за управување со Националниот парк Шар Планина и Законот за заштита на природата.

(12) Во зоната за строга заштита дозволени се научно-истражувачки активности доколку тие не се во спротивност со примарните цели на заштита на подрачјето, по претходно добиена дозвола од органот на државната управа надлежен за вршење на работите од областа на заштита на природата во соработка со Јавната установа Национален парк Шар Планина и Законот за заштита на природата.

## Член 8

(1) Зоната за активно управување претставува зона од висок интерес за заштита, во која се потребни управувачки интервенции со цел реставрација, ревитализација или рехабилитација на живеалиштата, екосистемите и другите елементи од пределот.

(2) Границата на оваа зона започнува во долината која се наоѓа помеѓу врвот Мала Планина и локалитетот Дингова Црква на надморска височина од 1670 метри. Западната, северозападната и дел од северната граница на зоната е дефинирана со границата на целиот Национален парк Шар Планина и петте зони на строга заштита. Од точката на која завршува зоната на строга заштита на Љуботен границата на зоната за активно управување продолжува по државната граница со Косово во правец исток-североисток до долната граница на шумскиот појас на 1170 метри н.в. кај локалитетот Кодра е Бунари. Од таа точка во правец југо-запад- југ накратко ја следи границата на шумата и се искачува до 1200 метри н.в. каде навлегува во шумскиот појас и продолжува да се движи по изохипса преку локалитетот Бели Камен и продолжува на југозапад по истата изохипса од 1200 метри н.в. се до локалитетот Ланишта под врвот Косматица. Од таа точка се спушта во правец југозапад, го сече патот кој води кон планинарскиот дом Љуботен, низ локалитетот Церје сè до Вратничка Река на надморска височина од 750 метри. Потоа границата кратко се искачува во западен правец до 900 метри н.в. и по изохипса продолжува на југозапад низ локалитетите Ѓелев Нива и Клаѓе, се спушта до Беловишка Река, ја минува и се искачува до надморска височина од 800 метри. Границата продолжува по изохипсата од 800 метри н.в. над селото Беловиште и локалитетот Папрадица, ја пресекува реката Валаец и продолжува по истата изохипса до Одранска Река. Од таа точка границата ја пресекува Одранска Река и во правец југозапад се искачува до надморска височина од 1200 метри н.в. и потоа се спушта до 900 метри н.в. и на кратко ја следи реката Габровница во правец југ сè до еден од непостојаните потоци кај локалитетот Падина и потоа кон запад се искачува по еден од непостојаните потоци до надморска височина од 1200 метри. Потоа границата ја следи изохипсата до реката Поника, ја минува и продолжува по изохипса кон југ до локалитетот Решетка од каде по истата изохипса продолжува до локалитетот Пеќ и се спушта во југозападен правец до реката Бистрица на надморска височина од 850 метри. Од оваа точка границата продолжува преку реката Бистрица на југозапад и се искачува до надморска височина од 1100 метри и потоа продолжува паралелно на патот кој води од Три Воде до село Лешок, при тоа движејќи се во правец југоисток-југ-југозапад, минувајќи го селото Брезно сè до надморска височина од 800 метри во близина на црквата Стари Манастир во село Лешок. Од оваа точка границата го напушта патот и се спушта кон Лешочка Река во правец северозапад, ја минува реката на надморска височина од 750 метри и продолжува да се искачува во југозападен правец до 1000 метри н.в. и потоа по изохипса кон локалитетот Папрадник од каде во правец југозапад се движи по истата изохипса од 1000 метри н.в. потоа ја пресекува реката Луди Поток, минува крај село Сетоле до земјаниот пат и го следи накратко во правец југозапад, а потоа се искачува кон север до надморска височина од 1400 метри. Од оваа точка во северозападен

правец во континуитет го следи патот кој се искачува до 1700 метри н.в., а потоа се спушта кон југ по патот до локалитетот Исти Камен на надморска височина од 1400 метри, тука границата скршнува кон запад до локалитетот Орлица и се искачува по друг земјан пат во правец северозапад-север сè до надморска височина од 1600 метри и кон запад се спушта до реката Купиница на надморска височина од 1400 метри. Од оваа точка границата кратко се движи по изохипса од 1400 метри н.в. кон село Вејце и потоа по сртот во северен правец и по горна граница на шумата се искачува до надморска височина од 1700 метри и од таа точка на запад низ шумскиот појас се спушта до Дојранска Река на 1300 метри н.в., ја минува и продолжува да се качува до надморска височина од 1550 метри. Границата потоа кратко се движи по изохипса во југозападен правец до локалитетот Каракол од каде на запад се искачува до надморска височина од 1650 метри и потоа кон југ се спушта низ локалитетот Горновица каде накратко излегува од шумскиот појас и се спушта до реката Прои и Бродецит на 1400 метри н.в.. Од оваа точка ја минува реката и се движи по изохипса во правец југ-запад низ локалитетот Кобиличка Шума, потоа ја минува реката Шеличе и продолжува по истата изохипса од 1400 метри н.в. низ локалитетот Кошица до локалитетот Маљи и Бачелес од каде се спушта до Река е Кепит на надморска височина од 1350 метри кратко ја следи реката во јужен правец и над локалитетот Ворес над село Вешала во западен правец се искачува до надморска височина од 1400 метри, во продолжение кратко ја следи Реката Караниколос до 1500 метри н.в. од каде на југ се спушта кон локалитетот Пробозовце е Епр. Од ова место кратко продолжува во југозападен правец по изохипса над село Бозовце каде се искачува до 1500 метри н.в. и по истата изохипса продолжува до локалитетот Рафша каде го сече патот кој води од Долна Лешница до село Бозовце и се спушта во југоисточен правец до Река Пена на надморска височина од 1300 метри. Потоа ја следи реката Пена се до надморска височина од 1050 метри каде границата се движи по граница на шумата кон југ кон локалитетот Црни Врв до надморска височина од 1200 метри од каде кратко ја следи изохипсата кон исток до патот кој води до село Бродец, понатаму кратко го следи и патот со село Бродоц до 1100 метри н.в., ја минува Студена Река и кратко продолжува во североисточен правец од каде во јужен правец се искачува до локалитетот Дрвен и продолжува да се искачува до локалитетот Стана Бара на надморска височина од 1700 метри. Од оваа точка по границата на шумата се движи во правец југ-запад и минува над планинарскиот дом Јелак кон локалитетот Гури и Брезит каде се искачува на надморска височина од 2000 метри. Од оваа точка во југозападен и јужен правец границата го пресекува патот кој води од Попова Шапка до Долна Лешница и се искачува до врвот Антени на 2531 метри. Од оваа точка се движи во правец југоисток преку локалитетот Баре до врвот на надморска височина од 1690 метри кој се наоѓа помеѓу местата Аеродром и Кепато е Ѓолит и потоа



по сртот се спушта во правец југоисток-југ преку локалитетот Гуранова Карпа сè до Палчишка Река на 800 метри н.в. Од оваа точка кратко навлегува во шума и во западен правец се искачува по течението на непостојан поток низ локалитетот Уица се до 1350 метри н.в. каде го пресекува патот и во јужен правец кратко го следи кон Јеловјане, потоа продолжува по патот кон локалитетот Орловец од каде на кратко продолжува по патот кон Ново Село и во правец северозапад се искачува до надморска височина од 1550 метри од каде по изохипса кратко се движи кон локалитетот Фисник и на југ се спушта над Ново Село на 1400 метри н.в. и продолжува да се движи паралелно со патот на системот Шарски Води во западен правец до 1360 метри н.в. Од оваа точка границата продолжува во северозападен правец до надморска височина од 1440 метри каде во правец на локалитетот Штурница ја пресекува Боговинска Река и се искачува до 1450 метри н.в., кратко се движи по изохипсата заобиколувајќи ја каптажата над Ново Село и продолжува да се спушта во југоисточен правец повторно до патот на Шарски Води на 1340 метри н.в. Од патот се спушта во североисточен правец до Боговинска Река на 1230 метри н.в. и ја следи реката сè до надморска височина од 650 метри од каде во југозападен правец се искачува кон врвот Шавар 1050 метри н.в., потоа се движи по изохипса на југ до локалитетот Шевар и потоа на запад влегува во шумскиот појас каде се искачува на 1100 метри н.в. и продолжува да се движи на запад кон село Ломница сè до реката Матене. Од тука границата се спушта по течението на реката Матене до нејзиното влевање во Маздрача и потоа продолжува да се спушта по течението на реката Маздрача до 700 метри н.в. од каде во југозападен правец се качува до 1050 метри н.в., го заобиколува селото Калиште и продолжува по изохипса на југ пресекувајќи го патот кој го поврзува селото Пожаране со Шарски Води кај локалитетот Раковец. Потоа границата повторно продолжува по изохипса од 1050 метри н.в. во југозападен правец преку Прошовска Река и продолжува преку локалитетите Баштенци и Глауч од каде потоа во правец југозапад се искачува до надморска височина од 1300 метри каде повторно го пресекува патот Шарски Води и го следи сè до планинарскиот дом Шарски Води, минува над него и се качува кон Петкови Млаки на 1500 метри н.в. и потоа се спушта по непостојан поток над селото Горно Јеловце до надморска височина од 1300 метри и потоа го следи земјаниот пат во правец северозапад до надморска височина од 1350 метри од каде продолжува во западен правец кон локалитетот Шкалски Рид до надморска височина од 1570 метри од каде кратко се движи по изохипса кон локалитетот Дедел-Бег, ја пресекува Јеловјанска Река и повторно кратко се движи по изохипсата на 1500 метри во источен правец. Од оваа точка границата продолжува да се спушта во правец исток-североисток до каптажата над село Горно Јеловце на надморска височина од 1300 метри и продолжува да се движи паралелно со патот Шарски Води. Границата понатаму го следи патот до

локалитетот Пивој каде се одвојува од патот во правец југозапад, ја пресекува Вруточка Река на надморска височина од 1250 метри, движејќи се во јужен правец и од таа точка се движи во правец југоисток минувајќи низ локалитетот Стог и кај локалитетот Орлов Камен го менува правецот и продолжува кон југозапад до село Тољане. Од тука продолжува по изохипсата на 1350 метри, минува над село Брезовец и продолжува во западен правец кон локалитетот Лениште и по истата изохипса накратко оди во јужен правец кон село Чајане од каде продолжува паралелно со надворешната граница на Националниот Парк во правец југозапад-запад при што се спушта до реката Мелца на 1300 метри н.в. од каде преку локалитетот Сотка се искачува до почетната точка од зоната.

(3) Зоната за активно управување зафаќа вкупна површина од 30 763 хектари или 49,06% од вкупната површина на паркот.

(4) Во зоната за активно управување, Јавната установа Национален парк Шар Планина може да врши активности на управување кои се однесуваат на манипулирање со живеалишта и со видови.

(5) Во зоната за активно управување дозволено е спроведување на економски активности кои немаат негативно влијание на примарната цел на заштита на Националниот парк Шар Планина, како екотуризам и традиционално екстензивно земјоделство, согласно Планот за управување со Националниот парк Шар Планина.

## Член 9

(1) Зоната за одржливо користење претставува дел од заштитеното подрачје кој не поседува високи вредности за заштитата, во кој се наоѓаат инфраструктурни објекти, објекти на културното наследство, типови на шумски насади коишто не се карактеристични за подрачјето, како и населени места со околното земјоделско земјиште.

(2) Границата на зоната за одржливо користење започнува на најјужната точка на националниот парк и во континуитет ја следи границата на зоната за активно управување сè до заштитниот појас на ски центарот Попова Шапка. Од оваа точка продолжува по источната граница на заштитниот појас сè до местото Стана Бара каде повторно продолжува во континуитет сè до државната граница на северозападниот дел од каде продолжува да ја следи границата на самиот национален парк до најјужната почетна точка.

(3) Зоната за одржливо користење опфаќа површина од 13 805 хектари или 22,02% од вкупната површина на паркот.

(4) Во зоната за одржливо користење согласно Планот за управување со Националниот парк Шар Планина се предвидуваат мерки и интервенции со цел унапредување на карактеристиките на природата.

### Член 10

(1) Во рамките на националниот парк Шар Планина се воспоставува внатрешен заштитен појас. Тој се воспоставува околу ски центарот Попова Шапка и започнува од врвот Антени на 2531 метри н.в. кратко се движи по сртот кон Церипашина и во јужен правец и од 2450 метри н.в. во северен правец се спушта сè до патот кој води од Попова Шапка до Долна Лешница и потоа врти во правец североисток кон највисокиот врв во локалитетот Гури и Брезит на 2002 метри н.в.. Од оваа точка продолжува да се спушта кон исток до надморска височина од 1850 метри н.в. и ја следи изохипсата над планинарскиот дом Јелак од каде се искачува на 1950 метри н.в. до местото каде се приклучува повторно на патот кон Попова Шапка и од тоа место по сртот ја следи горната граница на шумата и се спушта до 1650 метри н.в. Од ова место границата се движи во правец југоисток кон локалитетот Пржал, го следи шумскиот пат кој на југ се приклучува на главниот асфалтен пат Тетово-Попова Шапка на 1550 метри н.в. и потоа го следи патот кон Попова Шапка до 1700 метри н.в. каде го пресекува и продолжува по изохипсата од 1650 метри н.в. сè до врвот на 1690 метри н.в. Од врвот, заштитниот појас ја следи границата на зоната за одржливо управување во правец северозапад преку местото Баре кон почетната точка на врвот Антени.

(2) Вкупната површина на заштитниот појас на Националниот парк Шар Планина изнесува 1 484 хектари или 2,37 % од вкупната површина на паркот.

(3) Јавната установа Националниот парк Шар Планина спроведува активности за непосредна заштита и презема соодветни мерки во заштитниот појас, со цел да се спречат, намалат и ограничат заканите за заштитеното подрачје.

### Член 11

Одржувањето на постоечката инфраструктура од јавен, безбедносен и стратешки интерес за Република Северна Македонија може да се одвива непречено во сите зони на паркот, во соработка со Јавната Установа Национален парк Шар Планина и органот на државна управна надлежен за вршење на работите од областа на заштита на природата.

## IV. УПРАВУВАЊЕ

### Член 12

(1) Со Националниот парк Шар Планина управува Јавната установа Национален парк Шар Планина.

(2) Јавната установа од став (1) од овој член ја основа Владата на Република Северна Македонија согласно Законот за јавни установи и Законот за заштита на природата.

(3) Јавната установа национален парк Шар Планина управува интегрално со целата територија на националниот парк.

(4) Заради интегрално управување со подрачјето на националниот парк, Јавната установа Национален парк Шар Планина склучува спогодби за регулирање на меѓусебните права и обврски со субјектите кои вршат дејности или активности во националниот парк, на кои согласност дава Владата на Република Северна Македонија.

(5) Заради ефикасно управување со подрачјето на националниот парк, Јавната установа Национален парк Шар Планина формира Совет на засегнати страни и Научен Совет, како консултативно тело во согласност со Законот за заштита на природата.

### Член 13

(1) Јавната установа Национален парк Шар Планина е должна да управува со националниот парк и на територијата на националниот парк Шар Планина да ја спроведува заштитата на природното наследство преку:

- воспоставување режим на заштита на националниот парк,
- преземање мерки за заштита на утврдените зони во националниот парк,
- изработка и донесување на Планови за управување и Годишни програми за заштита на природата,
- мониторинг на состојбата со природните вредности,
- спречување на штетни активности од физички и правни лица во националниот парк, односно обезбедување максимално поволни услови за заштита и унапредување на природата,
- заштита и зачувување на природните живеалишта од национално и меѓународно значење,

- заштита и зачувување на билошката разновидност од национално и меѓународно значење,
- заштита и зачувување на пределската разновидност,
- заштита и зачувување на специфичните геоморфолошки форми,
- утврдување на компонентите на билошката и пределската разновидност и идентификација на заканите,
- водење евиденција и документација за природните вредности на националниот парк (изработка на инвентар за живеалишта, диви видови, геодиверзитет и предели),
- одржливо користење на природното богатство во интерес на сегашниот и идниот развој,
- создавање услови за развој на туризмот во согласност со принципот на одржлив развој,
- остварување на културни, научни, образовни и рекреативни цели, кои во исто време ја одржуваат природната состојба на националниот парк,
- поттикнување на научно истражувачката работа преку проучувања и истражувања на природните вредности, кои се од интерес за заштита на паркот,
- издавање на информативен и пропаганден материјал за природните вредности на националниот парк,
- подигање на јавната свест, особено во воспитно-образовниот процес за заштита на националниот парк и вршење на други работи кои придонесуваат за заштита на природните вредности на националниот парк.

## V. ЧУВАРСКА СЛУЖБА

### Член 14

(1) Непосредната заштита на Националниот парк Шар Планина ја спроведува чуварска служба, формирана од Јавната установа Национален парк Шар Планина.

(2) Чуварската служба ја сочинуваат чувари во националниот парк.

(3) Чуварската служба особено ги врши работите на набљудување и следење на состојбите со природните вредности на подрачјето на националниот парк, врши надзор над спроведување на дозволените активности во националниот парк, како и други работи кои ќе му ги довери, односно за кои ќе го овласти субјектот кој управува со националниот парк.

## **VI. ПРЕОДНИ И ЗАВРШНИ ОДРЕДБИ**

### **Член 15**

Владата на Република Северна Македонија ја основа Јавната установа Национален парк Шар Планина во рок од три месеци од денот на влегување во сила на овој закон.

### **Член 16**

Јавната установа Национален парк Шар Планина во рок од еден месец од денот на нејзиното основање, на својата веб страница ја објавува картата за Национален парк Шар Планина со надворешни и внатрешни граници (зони) со државен референтен систем и државна картографска проекција.

### **Член 17**

(1) Планот за управување со Национален парк Шар Планина се донесува најдоцна во рок од една година од денот на влегување во сила на овој закон .

(2) До донесување на Планот за управување од ставот (1) од овој член, Јавната установа Национален парк Шар Планина работи во согласност со годишна програма за заштита на природата, која се донесува во рок од три месеци од денот на влегување во сила на овој закон.

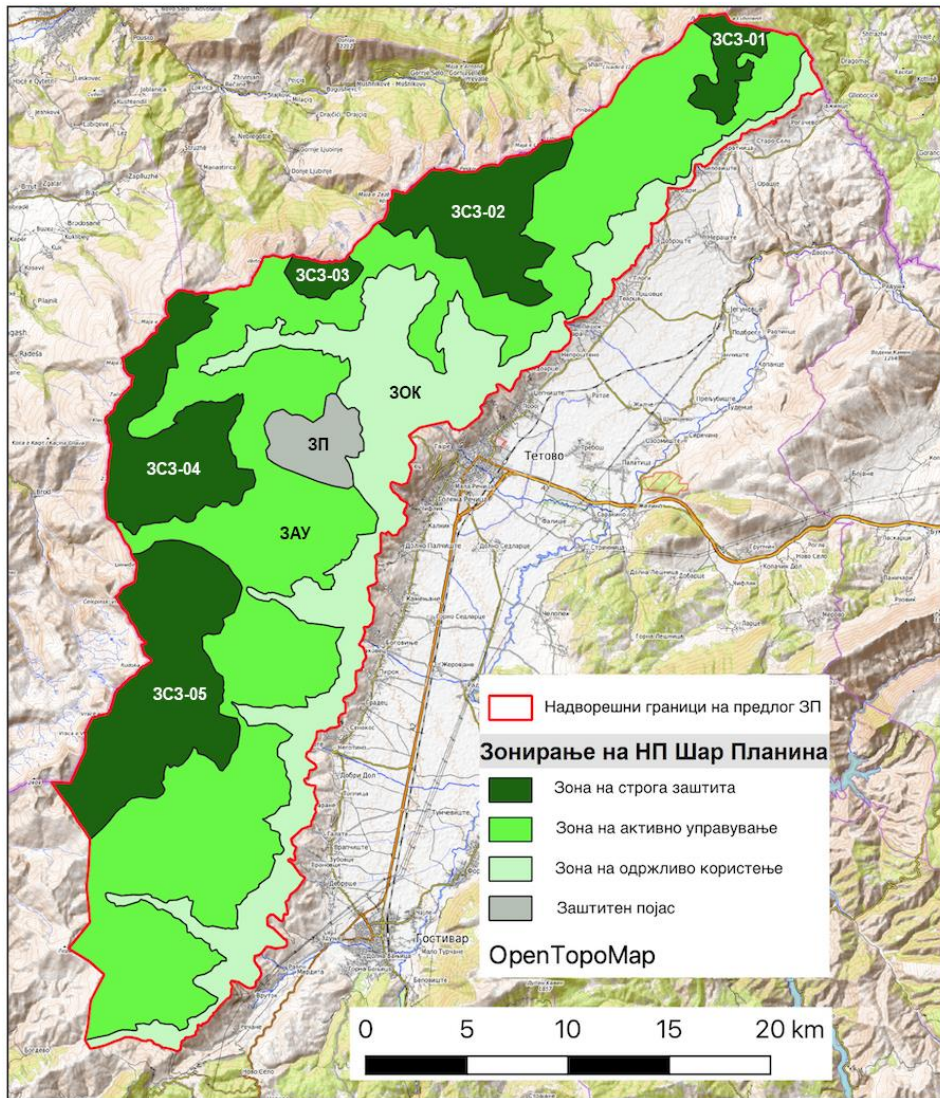
(3) До донесување на Планот за управување од ставот (1) од овој член економските субјекти работат во согласност со претходно утврдените планови за работа, а во соработка со Јавната установа Национален парк Шар Планина.

### **Член 18**

Овој закон влегува во сила осмиот ден од денот на објавувањето во „Службен весник на Република Северна Македонија“.

ПРИЛОГ

Слика 1. Предлог надворешна граница и зони на Национален парк Шар Планина



## I. ОБРАЗЛОЖЕНИЕ НА ПРЕДЛОГ НА ЗАКОНОТ

Со прогласувањето на дел од Шар Планина за заштитено подрачје во категоријата национален парк ќе се овозможи унапредување на заштитата, зачувувањето и одржливото користење на природните вредности и зголемување на површината на заштитени подрачја на национално ниво (за околу 2,1 %), односно од сегашните 8,9% на 11%. Тоа ќе придонесе кон унапредување на имплементација на Aichi целите од Конвенцијата за биолошка разновидност (CBD) и другите конвенции за заштита на природата (Bern, CITES, Bonn, Rametrisar и др.), прогрес во исполнување на целите и акциите од Националната стратегија за заштита на природата со Акционен План (2017-2027) и Националната стратегија за биолошка разновидност со Акциски План за период (2018-2023), прогрес во имплементација на ЕУ директивите за живеалишта и птици, унапредување на прекугранична соработка во областа на заштита на природата со Косово и Албанија, развој на екотуризмот и локалната економија и др.

Заради исклучителните природни вредности делови од Шар Планина се идентификувани како еден од најзначајните подрачја за зачувување на природата на национално, регионално и Европско ниво.

Дел од Шар Планина е вклучен во Националната Емералд мрежа, којашто произлегува од обврските на државата за имплементација на Конвенцијата за заштита на дивниот свет и природните живеалишта во Европа (Бернска Конвенција).

Шар Планина претставува потенцијално идно Натура 2000 подрачје, кое поседува високи природни вредности, но за потврда на истите потребно е да се реализираат повеќегодишни научни истражувања.

Шар Планина на национално ниво е идентификувана како значаен орнитолошки локалитет, значајно растително подрачје и значајно подрачје за пеперутки.

Голем дел од растителните и животинските видови присутни на Шар Планина се заштитени со меѓународни договори за заштита на биодиверзитет и ЕУ директиви за живеалишта и птици.

Во геолошката градба на Шар Планина доминираат палеозојски метаморфни карпи (шкрилци) со слаба отпорност, што влијаело на релјефните карактеристики. На некои места има изданоци и жици на поцврсти метаморфити (кварцити, мермери) кои обично штрчат во релјефот, како што е случајот со подрачјето на Лешница. На повеќе места низ шкрилците има пробиви од поцврсти гранитоидни карпи. Карбонатните карпи се јавуваат на околу 11% од површината на планината и истите се зафатени со слаба карстификација.



Во однос на морфометриските карактеристики, планината се протега на височина помеѓу 470 метри (контактот со рамничарскиот дел на Полошката Котлина) и 2747 метри (Титов Врв). Планината е карактеристична по тоа што има најголем број врвови над 2000 метри во однос на останатите планини во Северна Македонија (повеќе од сите останати заедно). Имено, околу 220 врва се повисоки од 2000 метри, од кои 41 врв повисок од 2500 метри и 12 врва повисоки од 2600 метри.

Во однос на глацијалниот релјеф, треба да се истакне дека на Шар Планина има убедливо најмногу глацијални траги (форми) од сите планини во државата. Со досегашните истражувања се утврдени преку 50 циркови, од кои 8 мегациркови (во кои се јавуваат неколку помали и чија површина е над 10 км<sup>2</sup>), потоа околу 28 валови и валовски долини (дел од нив со глацијални рамења), бројни челни и странични морени, терминални басени, друмлини, моренски псевдовртачии др.

Денудацискиот релјеф е многу карактеристичен за Шар Планина, а маркантни денудациски форми има во подрачјето на Лешница (со остенци, блокови, прозорци во карпа и др.), потоа на јужните падини на Љуботен (сипари и еден голем остенок), во долината на Боговинска Река, Теаречка Бистрица, Маздрача и др.

#### ***Хидролошки карактеристики***

Шар Планина како висока и пространа планина се карактеризира со разновидни хидрографски појави како големи број на извори, потоци, реки и глацијални езера кои Шар Планина ја чинат една од најводните планини на Балканскиот Полуостров. Некои од реките се истеки од глацијалните езера. Тие секогаш се богати со вода, со брзи и бистри водотеци-прави алпски реки, на кои надолжните профили им се карактеризираат со големи падови.

Во горните делови реките протекуваат низ долините на некогашните плеистоценски ледници, но и низ клисури и кањони со изразени вертикални страни. Нивните води честопати се струполуваат низ стрмни отсеци со што се создаваат бучни брзаци, слапови и водопади, кои се со неизмерна убавина.

Шар Планина се карактеризира со голем број на извори на целата нејзина територија. Нивниот вкупен број надминува 100 од кои покарактеристични се дваесетина. Нивната географска положба е во следниве речни сливови:

- слив на Дуфска Река (Куленти Камен, Вода на Балаклија, Мелца)
- слив на Врутничка Река (Кресте Ујтит)
- слив на р. Вардар (Вруток, Шепатинце)
- слив на Јеловјанска Река (Студен Извор)
- слив на Боговињска Река (Голема Вода)
- слив на Камењска Река (Белчиште, Јеловјански Извор)
- слив на Уливеричка Река (Вакувски Извор, Уливерички Извор, Чешма Унце)

- слив на река Пена (Драга Вода 1, Драга Вода 2, Нудрединов Камен, Чешма Шипковица)

Најголема река е Пена (36.8 км), потоа Маздрача, Теарачка Бистрица и други. Водното богатство на Шар Планина го надополнуваат и 27 глацијални езера таканаречени "Шарски Очи", од кои најголемо е Боговинско Езеро (66.880 м<sup>2</sup>). Од другите, позначајни се Караниколичкото Езеро, Црното и Белото Езеро.

### ***Екосистеми***

Шар Планина се одликува со висок диверзитет на екосистеми што произлегува од диверзитетот на живеалишта. Се среќаваат различни водни екосистеми (глацијални езера, реки, потоци и мал број акумулации), голем број различни шумски екосистеми, тревести екосистеми (ливади, брдски, планински и алпски пасишта, рабни зелјести екосистеми), карпести екосистеми (карбонатни и силикатни карпи) и различни влажни екосистеми (алкални блата, кисели тресетишта, шумски тресетишта и др.

### ***Живеалишта***

На Шар Планина од нешумските растителни заедници (според литературните податоци) и според класификацијата од прилог I на ЕУ Директивата за хабитати се среќаваат: алпски и бореални врштини, оромезиски ацидофилни пасишта, источно медитерански точила, алкални тресетишта, хидрофилни рабни заедници на високи зелјести растенија од низинските и монтаните до алпските појаси, алпски и субалпски варовнички пасишта, силикатни карпести падини со хазмофитска вегетација и силикатни алпски и бореални пасишта

Од влажните живеалишта на Шар Планина се среќаваат: стоечки води, ровршински истечни води, литорална зона на копнени површински водни тела, долински тресетишта, сиромашни тресетишта и преодни тресетишта, тресетишта богати со бази и варовнички изворишни тресетишта и острици и трстици без површинска вода.

### ***Биолошка разновидност***

Заради исклучителното богатство и разнообразие со растителен и животински свет, Шар Планина се вбројува во еден од најголемите и најзначајните европски центри на еколошки и биолошки диверзитет.

Мововите и папратите се преставени со 260 видови, од кои 89 се значајни.

Шар Планина е позната и по богатството на габи. Познати се 518 видови габи, од кои 22 видови се значајни.

Се среќаваат 160 вида лишаи, од кои 61 вид лишаи се значајни.

## **Флора**

Според досегашните истражувања на дијатомејската флора на Шар Планина се јавуваат вкупно 662 видови, од кои 188 се значајни видови.

Флората на васкуларни растенија на Шар Планина се состои од околу 1260 таксони васкуларни растенија и над 260 видови мовови.

Познатиот германски фитогеограф August GRISEBACH од Шар Планина опишал околу 15 нови видови за науката (*Alkanna scardica*, *Cirsium appendiculatum*, *Cirsium candelabrum*, *Dianthus cruentus*, *Lilium albanicum*, *Pedicularis leucodon*, *Potentilla holosericea*, *Saxifraga scardica*, *Scrophularia aestivalis*, *Seseli oligophyllum*, *Sideritis scardica*, *Stachys scardica* и др.), денес со признат таксономски статус, чии класични наоѓалишта (*Locus classicus*) се наоѓаат на Шар Планина.

Wettstein (1892) опишал околу 20 таксони нови за науката од Шар Планина (Кобилица, Љуботен), од кои повеќето се сметаат за "добри видови", како што се следните: *Alyssum scardicum*, *Asperula doerfleri*, *Dianthus scardicus*, *Draba doerfleri*, *Melampyrum scardicum*, *Pedicularis grisebachii*, *Potentilla doerfleri*, *Sedum flexuosum*, *Silene schmuckeri*, *Thymus albanus*, *Thymus zygiformis*, *Viola latisejala* и други.

Недељко КОШАНИН открил поголем број нови таксони за науката од територијата на Северна Македонија, меѓу кои особено се значајни двата ендемореликтни видови чии *Locus classicus* се наоѓа на Шар Планина - *Crocus scardicus* и *Narthecium scardicum*.

Посебно треба да се издвојат податоците Josef BORNMÜLLER (1920/21; 1925; 1926; 1928; 1933) кој за време на неговиот претстој во Северна Македонија опишал околу 70 таксони нови за науката откриени на територијата на Северна Македонија, од кои над 25 претставуваат нови видови за науката. Меѓу нив се и следните видови опишани од шарпланинскиот масив: *Solenanthes scardicus*, *Tulipa scardica*, *Verbascum scardicum*, *Viola gostivarensis* и др.

## **Шумски заедници**

На Шар Планина се присутни следните шумски заедници:

*Alnetum glutinosae* - шуми од црна евла

*Populeto-Salicetum albae* – крајбрежна шума од врба и топола

*Orneto-Ostryetum carpinifoliae* – шуми од црн габер

*Carpinetum orientalis macedonicum* – шуми од бел габер и даб благун

*Quercetum confertae-cerris* – шума од даб плоскач и цер

*Quercetum montanum* – шума од даб горун

*Castanetum vescae macedonicum* – шума од питом костен

*Juniperetum communis* – вриштина од модра смрека

*Querceto-Carpinetum macedonicum* – шума од воден габер и даб горун

*Fagetum montanum* – букова шума

*Coryletum avellanae* – шибјак од леска

*Abieti-Fagetum macedonicum* – шума од ела и бука

*Ulmeto-Aceretum heldreichii* - шума од планински брест и високопланински

Шумските заједници на Шар Планина се распространети во висински вегетациски појаси. Во првите три појаси доминираат растителни заедници на различни видови дабови и се распространети до височина од околу 1100 m.

Најдолниот вегетациски појас е претставен со габерово-благуновите шуми (*Carpinus orientalis* и *Quercus pubescens*), кои зафаќаат мали површини и се доста деградирани. Карактеристичната растителна заедница е *Quercus-Carpinetum orientalis*.

Следниот вегетациски појас е изграден од шумската заедница во која доминира дабот плоскач (*Quercetum frainetto-cerris*).

Третиот вегетациски појас (последен од дабовите појаси) е претставен преку горуновите шуми (*Orno-Quercetum petraeae*).

Во рамките на дабовиот регион сосема одвоен случај претставуваат костеновите шуми (*Castanetum sativae macedonicum*). Овие шуми најмногу се распространети во горуновиот појас, меѓутоа се среќаваат и во плоскачевиот и во благуновиот појас. Главно се среќаваат на тешки глиновити земјишта, а според флористичкиот состав се многу разновидни. Шумите на питомиот костен во Северна Македонија не се екстремно ацидофилни, а се прилично термофилни. Големи површини под костен среќаваме токму на падините на Шар Планина.

Над дабовите појаси се среќаваат два чисти букови појаси: подгорски и горски буков појас. Над нив се среќаваат субалпските шуми во кои може да доминира буката, елата, смрчата, моликата и џуџестиот бор.

Најниската букова шума е подгорската букова шума (*Festuco heterophyllae-Fagetum*). Таа во Северна Македонија е распространета на височина помеѓу 1100 и 1300 m.

Над неа се протега појасот на горските букови шуми каде доминантна растителна заедница е *Calamintho grandiflorae-Fagetum*. Од другите букови шуми, во овој појас се среќава заедницата *Luzulo-Fagetum macedonicum* која се развива на кисели почви (Љуботенска Река и сливот на Кадина Река).

Последниот шумски појас е претставен со субалпските шуми.

Субалпската букова шума (*Fagetum subalpinum scardo-pindicum*) е застапена во појасот помеѓу 1700 и 2100 (2200) м.н.в. Се среќаваме по многу стрмните делови, бидејќи на другите места таа била потиснувана од сточарите. Карактеристично за буката во овој појас е што достигнува височина до околу 15 m.

Сливот на Љуботенска Река е покриен со чиста елова шума (*Fago-Abietetum meridionale*). Моликовата заедница (*Pinetum peucis calcicolum*) се спомнува за подрачјето Козарица, во сливот на Тетовската Река. Една мала површина над

Три Води во сливот на Теаречка Река е покриена со цуџестиот борот (*Pinetum mughi macedonicum silicicolum*).

На Шар Планина и Рудока во субалпскиот појас се среќава смрчева шума (*Piceetum subalpinum scardicum*) кои се и единствените смрчеви шуми во Северна Македонија. Поголеми површини се среќаваат на Козарица и Лешница Река во сливот на Пена (Тетовска Река).

### **Фауна**

Шар Планина се вбројува во еден од центрите на распространување на голем број безрбетни и рбетни животни.

Безрбетната фауна на Шар Планина е претставена со голем број таксони: 1 таксон од сплесканите црви - *Platyhelminthes*; 2 вида валчестите црви - *Nematoda*; еден вид од коњските влакна - *Nematomorpha*; од прстенести црви - *Annelida* има 45 таксони кои припаѓаат на класата *Oligochaeta* и 1 вид пијавица *Hirudinea*.

Од мекотелите - *Mollusca* се регистрирани 56 видови полжави (*Gastropoda*) и еден таксон од школките *Bivalvia*;

Валоризацијата на сувоземните полжави (*Mollusca, Gastropoda*) на Шар Планина покажува присуство на 29 значајни видови. Овде влегуваат шарпланинските локални ендемити (4 видови) - *Carinigera pellucida* Dedov & Neubert, 2002, *Cattania trizona ljubetenensis* (A. J. Wagner, 1914), *Orcula wagneri ljubetenensis* Sturany, 1915 и *Triloba thaumasia talevi* Dedov & Neubert, 2002; македонски ендемит (1 вид) - *Gyalina mirabilis* (Pintér & Riedel, 1973), како и 20 балкански ендемити.

Според Европската црвена листа на загрозуени видови IUCN - *Carinigera pellucida* Dedov & Neubert, 2002 е загрозен вид (EN) со европско и меѓународно значење., Исто така, видот *Orcula wagneri* Sturany, 1914 припаѓа на категоријата близу засегнати (NT).

Членконогите се застапени со 9 видови лажни скорпии - *Pseudoscorpiones* од кои 6 видови се локални ендеми; сенокосците се застапени со 7 ендемични видови, чиј типски локалитет е Шар Планина; пајациите се претставени со 266 видови од кои 2 се локални ендемити; од водните гниди се регистрирани со 14 видови од кои 1 вид е ендемит; раковите (*Crustacea*) се застапени со 3 видови каланоиди, циклопоиди 6 видови, од *Ostracoda* се регистрирани 5 видови, од изоподните ракови - *Izopoda* е регистриран 1 ендемичен вид; од многуногите ракови регистрирани се 36 таксони од кои 21 вид припаѓаат на *Diplopoda* (4 локални ендемити) и 16 таксони од класата *Chilopoda* (еднопароноги)

Вкупниот број на досега регистрирани таксони инсекти на Шар Планина изнесува 1847. Од нив еднодневките (Ephemeroptera) се претставени со 36 видови од кои *Baetis melanopus* е исклучително редок вид.

Вилински коњчиња (Odonata) се претставени со 10 видови од кои видот *Cordulegaster bidentata* Selys, 1843 е еден од видовите чии популации според IUCN Црвената Листа за видови е под закана на глобално ниво.

Пролетниците (Plecoptera) се застапени со 57 видови од кои посебно внимание заслужуваат стеноендемитите *Nemoura zwicki* Sivec, 1980, *Isoperla breviptera* Ikononov, 1980, *Taeniopteryx fusca* Ikononov, 1980 и *Taeniopteryx stankovitshi* Ikononov, 1978.

Богомолки, емпузи и лебарки (Dictyoptera) има 4 видови.

Правокрилци (Orthoptera) се претставени со 54 видови од кои четири видови се заштитени/или се сметаат за загрозени: *Odontopodisma albanica* Ramme, 1951, оценета како VU во прелиминарната Црвената листа на Република Северна Македонија, *Oropodisma macedonica* Ramme, 1951 и *Psorodonotus macedonicus* Ramme, 1931 се видови оценети како VU и NT, *Paracaloptenus caloptenoides* кој се споменува во Анекс IV од Директивата за живеалишта.

Уволажи (Dermaptera) се претставени со 2 вида, сенојади (Psocoptera) 1 вид, дрвеници (Hemiptera; Heteroptera) се застапени со 193 таксони од кои 1 е локален ендемит. Еднаквокрилците (Homoptera) се претставени со 6 видови црцорци (Cicadidae 3 и Tibicinidae 3) и 4 видови безгласни цикади. Мрежокрилци (Neuroptera) 12 таксони од кои 2 вида се регионални ендемити. Водни молците (Trichoptera) се претставени со 51 таксон од кои видот *Drusus krpachi* Kucinic, Graf & Vitecek, 2015 е македонски ендемит.

Пеперудната фауна на Шар Планина е претставена со 963 таксони. Дневни пеперутки (Rhopalocera) се претставени со 176 видови од кои значајни за валоризација на испитуваното подрачје се 38 видови: *Erynnis marloyi* (Boisduval 1834), *Carcharodus floccifera* (Zeller, 1847), *Carterocephalus palaemon* (Pallas, 1771), *Pyrgus andromedae* (Wallengren, 1853), *Thymelicus acteon* (Rottemburg, 1775), *Parnassius mnemosyne* (Linnaeus, 1758), *Parnassius apollo* (Linnaeus, 1758) ssp. *macedonicus* Bollow, 1931, *Zerynthia (Allancastris) cerisy* (Godart, 1824), *Zerynthia (Zerynthia) polyxena* (Denis & Schiffermüller 1775), *Colias caucasica subsp. Balcanica* Rebel, 1901, *Lycaena dispar* (Haworth, 1802), *Thecla betulae* (Linnaeus, 1758), *Cupido (Everes) decolorata* (Staudinger 1886), *Phengaris (Maculinea) alcon* (Denis & Schiffermüller, 1775), *Phengaris (Maculinea) arion* (Linnaeus, 1758), *Iolana iolas* (Ochsenheimer, 1816), *Pseudophilotes vicrama* (Moore, 1865), *Polyommatus damon* Denis & Schiffermüller, 1775, *Polyommatus (Polyommatus) dorylas* (Denis & Schiffermüller, 1775), *Polyommatus (Polyommatus) eros subsp. eroides* (Frivaldszky, 1835), *Polyommatus ripartii* (Freyer, 1830), *Aricia anteros* (Freyer, 1838), *Plebejus (Plebijides) pylaon* (Fischer von Waldheim, 1832), *Hipparchia (Neohipparchia) statilinus* (Hufnagel, 1766), *Melitaea aurelia* Nickerl, 1850, *Euphydryas maturna*

(Linnaeus, 1758), *Euphydryas aurinia* (Rottemburg, 1775), *Coenonympha tullia* (Muller, 1764), *Brenthis ino* (Rottemburg, 1775), *Boloria pales* (Denis & Schiffermüller, 1775), *Boloria graeca* (Staudinger, 1870), *Araschnia levana* (Linnaeus, 1758), *Limenitis populi* (Linnaeus, 1758), *Neptis rivularis* (Scopoli, 1763), *Erebia rhodopensis* Nicholl, 1900, *Erebia pronoe* (Esper, 1780), *Erebia pandrose* (Borkhausen, 1788) и *Erebia (epiphron) roossi* (Knoch, 1783).

Од пеперугите кои се ноќе активни (Nocturna - молци) на Шар Планина се потврдени 787 таксони. Најбројни се претставниците од фамилијата Geometridae 186 таксони, од кои видот *Charissa pentheri* (Rebel, 1904) е балкански ендем, 5 видови за прв пат се регистрирани за Македонија а 33 видови се познати само за Шар Планина. Втори по бројност се Noctuidae со 175 видови; потоа Erebidae со 64 такса; Pyralidae 61 вид; Crambidae 52 видови; Tortricidae 51; Gelechiidae 25 видови; Zygaenidae 21 таксон; Oecophoridae 17; Sesiidae 16; Notodontidae 15; Coleophoridae 13; Sphingidae 12 од кои 2 вида се значајни за валоризација на истражуваното подрачје: *Hyles gallii* (Rottemburg, 1780) и *Agrius convolvuli* (Linnaeus, 1758) кои се нови видови за фауната на самрачниците во Северна Македонија; фамилијата Pterophoridae е застапени со 10 видови; Tineidae 9; Yponomeutidae и Lasiocampidae со 8 видови; Psychidae 6; Drepenidae и Plutellidae со 4 вида; Saturniidae, Nolidae и Cossiidae со по 3 видови; Adelidae, Cosmopterigidae, Elachistidae, Gracillariidae, Scythrididae, Nepticulidae со 2 вида; следниве семејства се претставени со еден вид: Aegyrestidae, Blastobasidae, Carposinidae, Choreutidae, Euteridae, Lecithoceridae, Limacodidae, Opostegidae и Thyrididae.

Двокрилци (Diptera) на Шар Планина е застапени со 198 видови од кои детални анализи се направени за фамилијата Осолики муви - Syrphidae која е претставена со 78 видови од кои 2 таксона се балкански ендемити; Tipulidae е претставена со 42 видови; Cecidomyiidae 24 видови; Simuliidae 11 видови; Chironomidae 10 видови; Empididae 8 видови; Tabanidae 7 видови; Blephariceridae и Limoniidae со по 4 видови; Muscidae 3 видови; Chloropidae и Pedicidae 2 вида; Calliphoridae, Lauxaniidae и Limnobiidae со по 1 вид. Сифонаптери (Siphonaptera) се застапена со 2 вида. Тврдокрилците (Coleoptera) се претставени со 300 таксони од кои 60 видови се со *Locus typicus* Шар Планина.

Од тврдокрилците, фамилијата тркачи (Carabidae) е најдобро истражена претставени со 162 видови од кои 87 значајни видови посебно внимание заслужуваат шарпланинските локални ендемити (10 видови). Покрај нив, на Шар Планина се среќаваат уште и 14 ендемити со пошироко распространување (балкански ендемити). Од видовите со меѓународно значење треба да се издвои *Carabus intricatus* Linnaeus и др.

Во шарпланинските реки регистрирани се 5 видови риби, водоземците се застапени со 10 видови, а влечугите со 17 видови.

Најбогата група кај рбените животни е на птиците, претставена со 124 видови. Посебно се значајни грабливките: златен орел, белоглав мршојадец, египетски мршојадец, сив сокол, сокол ластовичар, јастреб главучар и утковидни птици.

Групата на цицачи е претставена со 49 видови. Посебно значајни се 8 видови: мечка, балкански рис, дива мачка, видра, дива свиња, дивокоза, срна, волк, лисица, куната белка, куните и јазовецот.

### ***Структура на Законот***

Со Законот за прогласување на дел од подрачјето на Шар планина за национален парк се врши прогласување на дел од Шар Планина за национален парк.

Во општите одредби од законот се уредува прогласувањето на дел од националниот парк Шар Планина за заштитено подрачје, називот на националниот парк и целта на прогласување на истото за национален парк.

Во Глава 2 се уредуваат границите на распространување на националниот парк Шар Планина чија вкупна површина изнесува 62 705 хектари.

Во Глава 3 се уредува режимот на заштита и зоните кои се воспоставуваат во истиот и тоа: зона за строга заштита, зона за активно управување, зона за одржливо користење и заштитен појас.

Во членовите 6, 7, 8, 9, 10 и 11 се уредуваат границите простирање на зоните во националниот парк и нивната големина како и се уредуваат генерално активностите кои можат да се вршат.

Во главата 4 во членовите 12 и 13 од законот се уредува управувањето на националниот парк кое се доделува на Јавната установа – национален парк Шар Планина. Исто така се дефинираат и активностите на јавната установа – национален парк Шар Планина и планските документи кои истата треба да ги изработи и усвои заради интегрираното управување со националниот парк.

Главата 5 го пропишува начинот на непосредна заштита на националниот парк Шар Планина преку чуварската служба.

Во преодните и завршни одредби се определени роковите во кои треба да се основа Јавната установа Национален парк Шар Планина, донесувањето на планот за управување и програмата за заштита на природата за Националниот парк Шар Планина, како и начинот на вршење на економските активности до донесувањето на Планот за управување со Национален парк Шар Планина.



## II. МЕЃУСЕБНА ПОВРЗАНОСТ НА РЕШЕНИЈАТА СОДРЖАНИ ВО ПРЕДЛОЖЕНИТЕ ОДРЕДБИ

Предложените решенија од законот се во согласност со Законот за заштита на природата и истите се надополнуваат.

## III. ПОСЛЕДИЦИ ШТО ЌЕ ПРОИЗЛЕЗАТ ОД ПРЕДЛОЖЕНИТЕ РЕШЕНИЈА

Предложените решенија во законот ќе обезбедат зачувување и заштита на подрачје со значајни природни вредности.

Се очекуваат индиректни последици во делот на експлоатација на природните ресурси во зоната за активно управување бидејќи истите ќе се вршат согласно принципот на одржливо користење на ресурсите. Истовремено, на подрачјето ќе се овозможи одржлив економски развој преку унапредување на екосистемските услуги, пораст на екотуризам и органско производство. Прогласувањето на подрачјето за заштитено ќе обезбеди и можности за користење на меѓународни фондови и прекугранична соработка со цел унапредување на инфраструктурата, имплементација на мерки за конзервација на природата и развој на екосистемските услуги, а посебно туризмот.