

Информации поврзани со статусот на малите хидроелектрани на Шар Планина

Јануари 2021

Процесот за добивање концесија за работа со МХЕ опфаќа неколку чекори:

1. Одобрение од Министерството за економија (Владина одлука);
2. Одобрение од МЖСПП врз основа на Оценката за влијанието врз животната средина;
3. Концесионерите добиваат договори за изградба на МХЕ и добиваат субвенции од Владата.

Оттука, проектите за малите хидроелектрани (МХЕ) можат да се поделат на 4 категории (врз основа на напредокот на проектот):

1. МХЕ за кои има донесено Одлука од Влада на Р. С. Македонија и **се критични**;
2. МХЕ за кои има издаден Договор за концесија и **се критични**;
3. МХЕ кои се во функција: овие се прифатени како постоечка инфраструктура во НП;
4. Планирани (предложени) МХЕ: овие нема да бидат прифатени во НП.

Во оваа фаза, ново предложеното зонирање за НП Шар Планина ќе обезбеди советодавна поддршка на Министерот за животна средина за тоа како да се продолжи со МХЕ. Сите проекти во зоната за одржливо користење имаат легално право да продолжат со градба освен доколку Министерот не прогласи мораториум за градба на МХЕ на Шар Планина. Проектите за изградба на МХЕ во зоната за активно управување и зоната на строга заштита треба да се сопрат.

Овој документ не ја заменува оценката за влијанието врз животната средина.

Советите, кои се дадени во продолжение, ги земаат предвид: природните вредности, претходни експертски мислења, советувања со општините и локалното населени, реакции од НВО секторот (писмо е јавно доставено до Премиерот), консултација со АД ЕСМ и Г-ѓа. Мелита Гошевска од Секторот за води во МЖСПП.

Експертската препорака е дадена во согласност со критериумите на IUCN за категорија II НП. Од сите четири категории, експертскиот совет е дека може да се продолжи со МХЕ лоцирани само во зоната за одржливо користење, за кои договори за концесија се веќе доделени. Сите други концесионери, со добиена дозвола за изградба во зоната за активно управување или зоната на строга заштита, треба веднаш да сопрат со понатамошна изградба, да се повлечат и да им се надоместат трошоците за нанесените финансиски загуби.

Изјава за јавноста: Доколку Законот за прогласување и ново предложеното зонирање добијат поддршка од јавноста, Национален парк Шар Планина ќе иницира запирање на следните: 21 МХЕ (6 одобрени од Владата + 15 планирани) и ќе ја спречи изградбата на 5 МХЕ (3 во околината на Љуботен и 2 во срцето на Шар Планина, долината на Лешница) за кои веќе постојат договори. Вкупно, 26 МХЕ ќе бидат сопсени и само 4, кои се лоцирани во зоната за одржливо управување, ќе имаат легално право да продолжат со реализација на нивните договори.

МХЕ за кои има донесено Одлука од Влада на Р. С. Македонија

Оваа група ги содржи МХЕ за кои Владата има издадено позитивна одлука.

Сепак, ниеден субјект нема потпишано договор за концесија, така што следниот чекор е да се спроведе процедура за оцена на влијанието врз животната средина и да се добие позитивно мислење од Управата за животна средина.

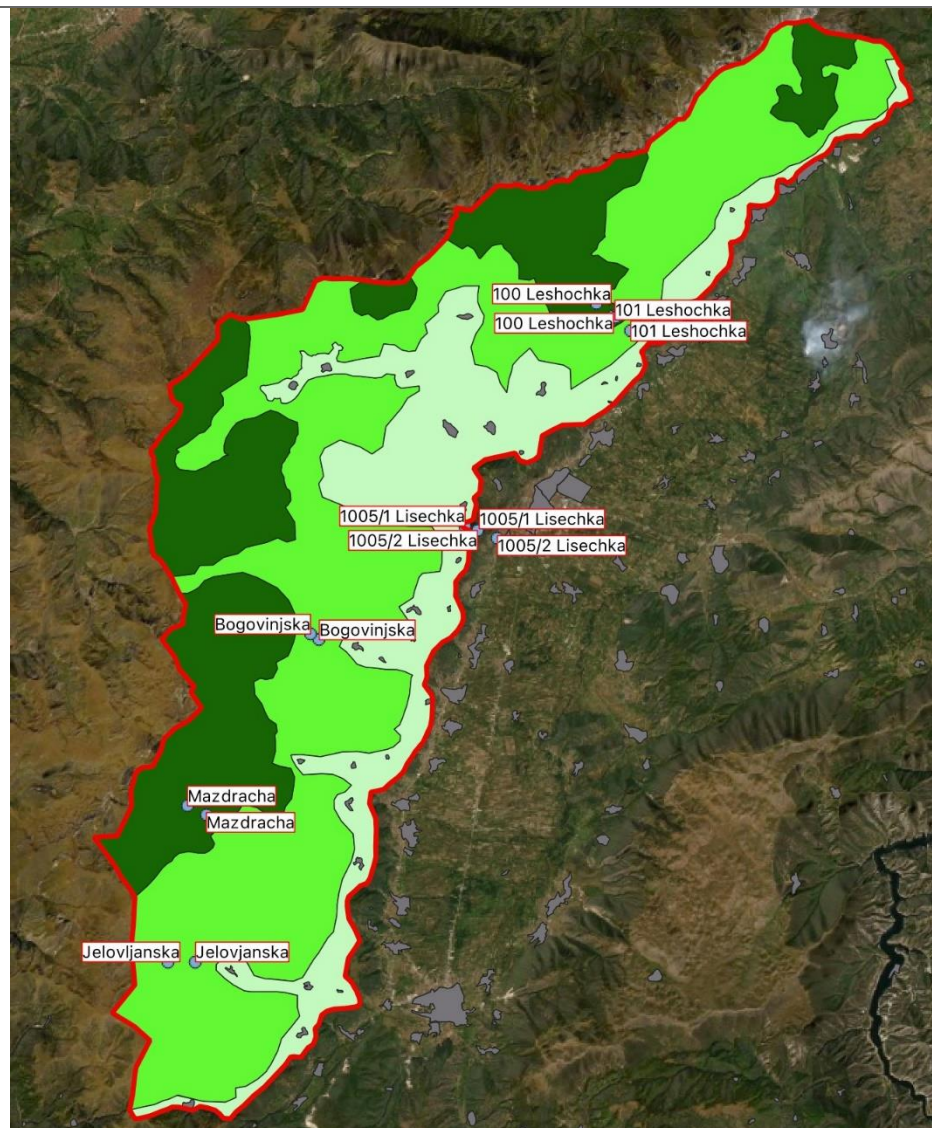
Бидејќи сите тие се во зоната за активно управување и зоната за строга заштита, мислењето не може да биде позитивно што значи дека тие ќе бидат автоматски стопирани.

Откако ќе се усвои Законот за прогласување, тој ќе служи како основа врз која Министерот ќе може да ѝ објасни на Владата дека овие МХЕ треба да се стопираат.

Оваа група на МХЕ нема да има високи финансиски импликации бидејќи сè уште нема никакви концесии/договори. Можеби некакви трошоци ќе треба да се надоместат на апликантите за да се покријат нивните трошоци за подготовка на документацијата.

МХЕ број 1005 Лисечка (Речица 1 и Речица 2) има договор и тие веќе започнаа со изградба но таа се наоѓа надвор од територијата на предложениот Национален Парк.

Експертско мислење: Не се советува да се продолжи со изградба на ниту една од МХЕ со статус „Одлука од Влада“.



Табела: МХЕ за кои има донесено Одлука од Влада на Р. С. Македонија

Бр.	ID	Име	Опис на објект	Претходна заштитена зона	Коментар	Нова заштитена зона
1.	441	100 Лешочка	100 Зафат на р. Лешочка	Зона за активно управување	Нема да се постави заштитен појас, се предлага да не се даде Договор за концесија	Зона на строга заштита
			100 Машинска зграда на реката Лешочка	Зона за активно управување		Зона на строга заштита
2.	442	101 Лешочка	101 Зафат на р. Лешочка	Зона за активно управување	Нема да се постави заштитен појас, се предлага да не се даде Договор за концесија	Зона на строга заштита
			101 Машинска зграда на реката Лешочка	Зона за активно управување		Зона за активно управување
3.	662	Боговињска	Боговињска зафат	Зона за активно управување	Нема да се постави заштитен појас, се предлага да не се даде Договор за концесија	Зона за активно управување
			Боговињска машинска зграда	Зона за активно управување		Зона за активно управување
4.	651	Јеловјанска	Јеловјанска машинска зграда	Зона за активно управување	Нема да се постави заштитен појас, се предлага да не се даде Договор за концесија	Зона за активно управување
			Јеловјанска зафат	Зона за активно управување		Зона за активно управување
5.	665	Маздрача	Маздрача зафат	Зона на строга заштита	Нема да се постави заштитен појас, се предлага да не се даде Договор за концесија	Зона на строга заштита
			Маздрача машинска зграда	Зона на строга заштита		Зона на строга заштита
6.		1005 Лисечка	Речица 1 Речица 2	Надвор од НП	Во изградба	Надвор од НП

МХЕ за кои има склучено Договор за концесија

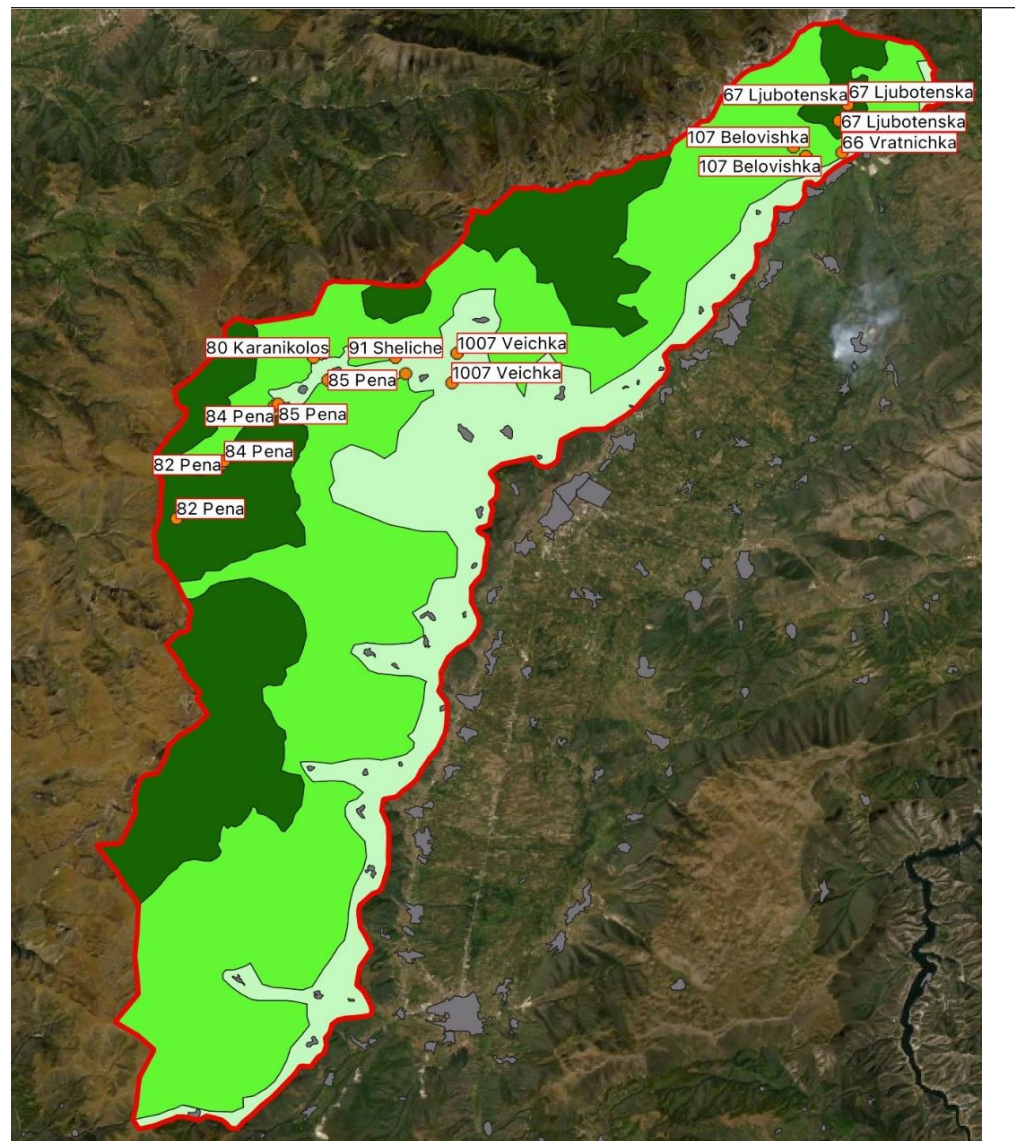
Ова е најкритичната група на МХЕ, каде 9 проекти добиле дозвола од Владата, дозвола од МЖСПП и имаат договор за концесија. Од тие 9, една е во преговори за стопирање, а една е блокирана од локалното население. Ова треба да биде земено предвид од IUCN експертите.

Врз основа на зонирањето во Законот за прогласување, Владата може да одлучи да ги откаже договорите на концесионерите.

Врз основа на предложеното зонирање, следните МХЕ со договор за концесија, кои се лоцирани во зоната за одржливо користење, можат да продолжат со нивните договори: 1007 Веичка Река; 80 Караниколичка; 85 Пена; 91 Шеличе.

За следните МХЕ со договор за концесија, лоцирани во зоната на строга заштита или зоната за активно управување, се советува да не се продолжи со изградба:

- 107 Беловишка МХЕ нема секако да продолжи бидејќи локалното население го блокира процесот веќе неколку години;
- 66 Вратничка е лоцирана во многу важно строго заштитено подрачје и на концесионерот ќе треба да му се исплати оштета;
- 67 Љуботенска е лоцирана во многу важно строго заштитено подрачје и на концесионерот ќе треба да му се исплати оштета;
- 82 Пена е лоцирана во многу важно строго заштитено подрачје и концесионерот е веќе во преговори за повлекување;
- 84 Пена е лоцирана во многу важно строго заштитено подрачје и на концесионерот ќе треба да му се исплати оштета. Оваа е локацијата за која изградбата е веќе започната. Ако се земе предвид притисокот од јавноста, се советува веднаш да се запре со изградба и да се преговара со инвеститорот за рехабилитација на локацијата.



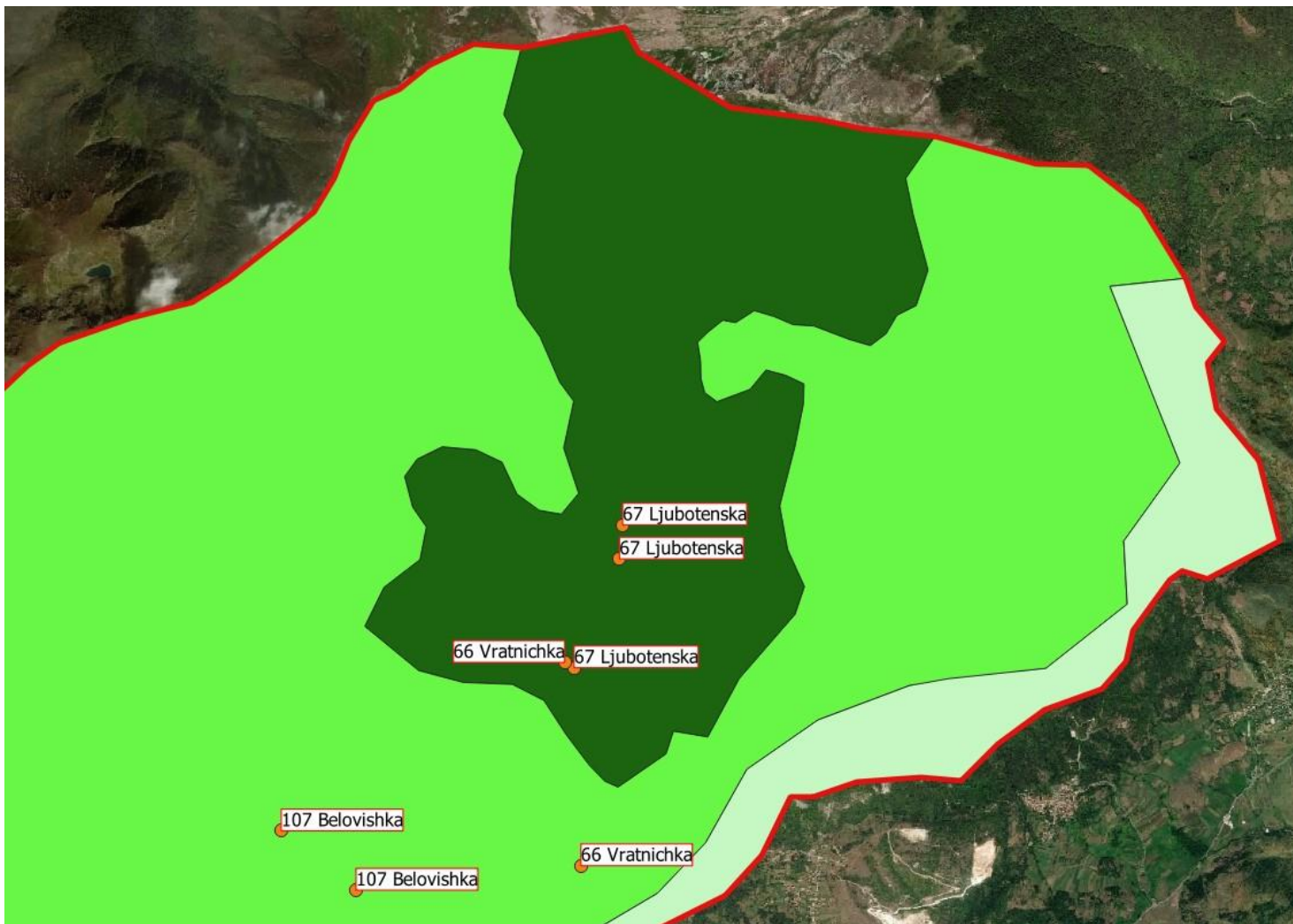


Фото: Преглед на МХЕ, во околината на Љуботен, со договори за концесија, кои не треба да продолжат со изградба

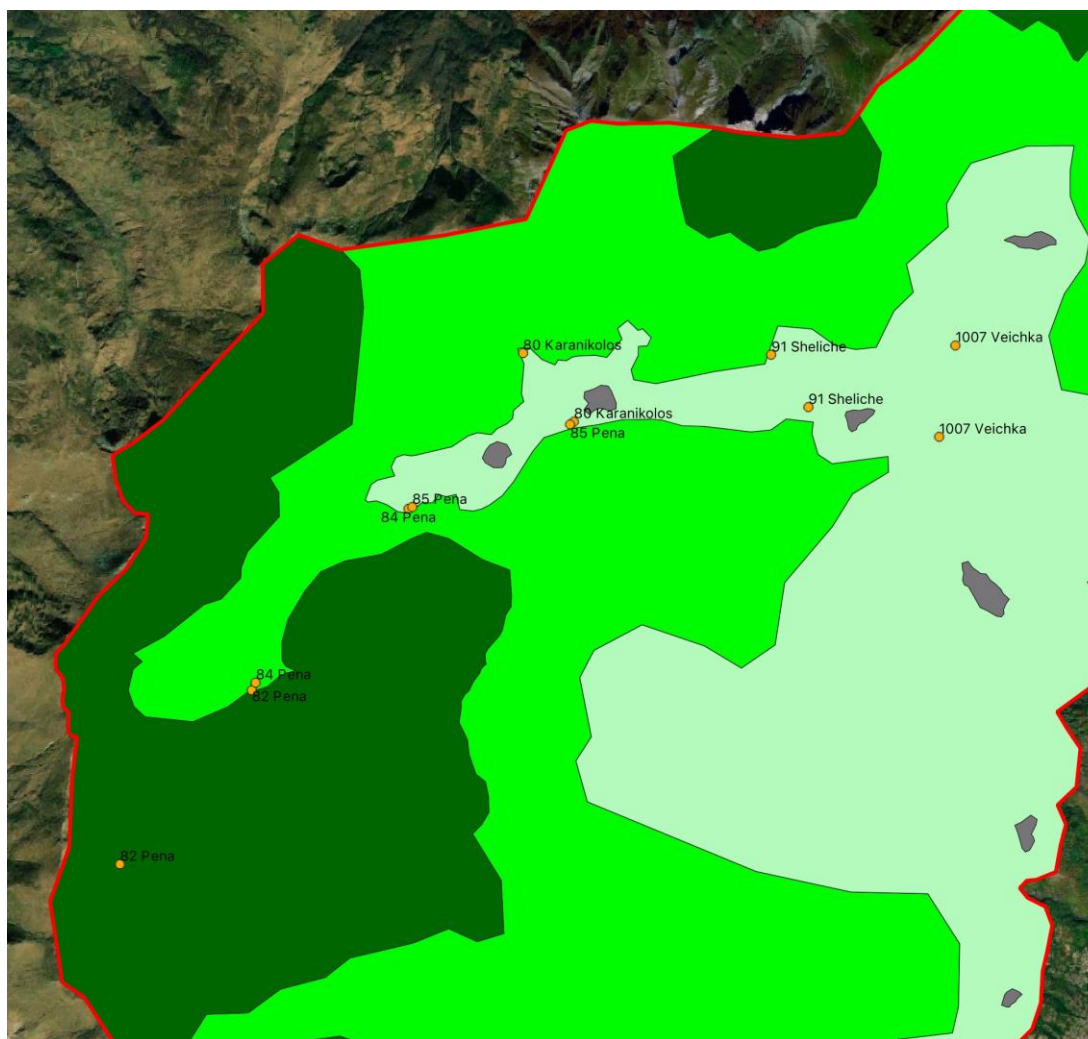


Фото: Преглед на МХЕ во областа на Лешничка река

Табела: МХЕ за кои има склучено Договор за концесија

Бр.	ID	Име	Опис на објект	Претходна заштитена зона	Коментар	Нова заштитена зона
1.	219	1007 Веичка	1007 Веичка зафат	Зона за одржливо користење	Се продолжува кон процедура за добивање на Дозвола за градба	Зона за одржливо користење
			Веичка машинска зграда	Зона за одржливо користење		Зона за одржливо користење
2.	387	107 Беловишка	107 Беловишка зафат	Зона за активно управување	Нема да се постави заштитен појас, се предлага да се поништи Договорот за концесија. Иницијатива од локалното населени и НВО да биде отстранета. Концесија од Министерството за економија. Локалното население го блокира процесот. Министерот за финансии замолен да направи оцена за надоместок на трошоци.	Зона за активно управување
			Беловишка машинска зграда	Зона за активно управување		Зона за активно управување
3.	485	66 Вратничка (се води како Љуботенска река над Вратница)	66 Вратничка зафат	Зона за одржливо користење	Нема да се постави заштитен појас, се предлага да се поништи Договорот за концесија	Зона на строга заштита
			Вратничка машинска зграда	Зона за активно управување		Зона за активно управување
4.	367	67 Љуботенска (на Вратничка река)	67 Љуботенска зафат 1	Зона за активно управување	Нема да се постави заштитен појас, се предлага да се поништи Договорот за концесија	Зона на строга заштита
			67 Љуботенска зафат 2	Зона за активно управување		Зона на строга заштита
			Љуботенска машинска зграда	Зона за одржливо користење		Зона на строга заштита

Бр.	ID	Име	Опис на објект	Претходна заштитена зона	Коментар	Нова заштитена зона
5.	407	80 Караниколичка	80 Караниколичка зафат	Зона за одржливо користење	Се продолжува кон процедура за добивање на Дозвола за градба	Зона за одржливо користење
			80 Караниколичка машинска зграда	Зона за одржливо користење		Зона за одржливо користење
6.	350	82 Пена	82 Пена зафат	Зона на строга заштита	Нема да се постави заштитен појас, се предлага да се поништи Договорот за концесија Договорено да се откаже.	Зона на строга заштита
			82 Пена машинска зграда	Зона на строга заштита		Зона за активно управување
7.	409	84 Пена	84 Пена зафат	Зона за активно управување	Нема да се постави заштитен појас, се предлага да се поништи Договорот за концесија Договорено да се откаже.	Зона за активно управување
			84 Пена машинска зграда	Зона за одржливо користење		Зона за одржливо користење
8.	410	85 Пена	85 Пена зафат	Зона за одржливо користење	Се продолжува кон процедура за добивање на Дозвола за градба	Зона за одржливо користење
			85 Пена машинска зграда	Зона за одржливо користење		Зона за одржливо користење
9.	440	91 Шеличе	91 Шеличе зафат	Зона за одржливо користење	Се продолжува кон процедура за добивање на Дозвола за градба	Зона за одржливо користење
			91 Шеличе машинска зграда	Зона за одржливо користење		Зона за одржливо користење