

## Б – Интегрирана еколошка дозвола

**Име на компанијата:** Друштво за гадежништво, трговија и услуги

ГАМА ГРАДБА ДООЕЛ Скопје

Каменолом: локалитет- Крст Осинчани

Адреса: ул.1 бр.1 Населба Љубош/Батинци, Студеничани

Поштенски број и град: 1 000 Скопје

Број на Дозволата

## Содржина

Содржина .....	2
Речник на користени поими .....	3
Вовед .....	8
1 Инсталација за која се издава Дозволата .....	14
2 Работа на инсталацијата .....	15
2.1 Техники на управување и контрола .....	15
2.2 Суровини (вклучувајќи и вода).....	17
2.3 Техники на работа .....	18
2.4 Заштита на подземните води .....	19
2.5 Ракување и складирање на отпад.....	20
2.6 Преработка и одлагање на отпад .....	22
2.7 Енергетска ефикасност .....	23
2.8 Спречување и контрола на несакани дејствија .....	23
2.9 Бучава и вибрации .....	24
2.10 Мониторинг .....	25
2.11 Престанок на работа .....	27
2.12 Инсталации со повеќе Оператори.....	28
3 Документација.....	29
4 Редовни извештаи .....	30
5 Известувања.....	32
6 Емисии .....	34
6.1 Емисии во воздух .....	34
6.2 Емисии во почва.....	35
6.3 Емисии во вода (различни од емисиите во канализација) .....	35
6.4 Емисии во канализација.....	36
6.5 Емисии на топлина .....	36
6.6 Емисии на бучава и вибрации.....	37
7. Пренос до пречистителна станица за отпадни води .....	37
8. Услови надвор од локацијата.....	37
9. Програма за подобрување .....	<b>Error! Bookmark not defined.</b>
10. Договор за промени во пишана форма.....	39
Додаток 1.....	40
Додаток 2.....	41
Крај на Дозволата .....	51

## Речник на користени поими

<b>Аеросол</b>	Суспензија на цврсти и течни честички во гасен медиум.
<b>Атмосферска вода</b>	Дождовна вода што дотекува од покриви и места каде што не се одвиваат процесите
<b>Барање</b>	Барањето поднесено од страна на Операторот за оваа Дозвола
<b>Би-годишно</b>	Цел или дел од шест последователни месеци
<b>БПК<sub>5</sub></b>	Биолошка потрошувачка на кислород за 5 дена
<b>ВОЈ</b>	Вкупен Органски Јаглерод
<b>ГИЖС</b>	Годишен извештај за животна средина
<b>Годишно</b>	Приближно во интервали на 12 месеци Период или дел од период од 12 последователни месеци
<b>Градежен отпад и отпад од рушење</b>	Отпад што потекнува од градење, реновирање и рушење: глава 17 од националниот каталог на отпади или како што е договорено на друг начин.
<b>Гранични вредности на емисија</b>	Оние гранични вредности на емисија кои се дадени во Поглавје 6 од оваа Дозвола
<b>Граница за масен проток</b>	Гранична вредност на емисија која е изразена како максимална маса на една супстација што може да биде емитирана во единица време.
<b>ГХ/МС</b>	Гасна хроматографија / Масена спектрометрија
<b>dBA</b>	Децибели
<b>Двегодишно/ биенално</b>	Еднаш на секои две години
<b>Ден</b>	Секој период од 24 часа
<b>Дневно</b>	За време на сите денови од работата на инсталацијата и во случај на емисии, кога емисиите се одвиваат; со најмалку едно мерење во било кој еден ден.

<b>Дневно време</b>	Периодот од 08.00 до 22.00 (сите промени треба да се одразат на дефиницијата за ноќно време).
<b>Договор</b>	Писмен договор
<b>Документација</b>	Секој извештај, запис, податок, слика, предлог, интерпретација или друг документ во пишана или електронска форма кој се бара со оваа Дозвола.
<b>Еколошка штета</b>	Согласно дефиницијата за еколошка штета во член 5 точка 51 од Законот за животна средина
<b>ЕС</b>	Електро-спроводливост ( $\mu\text{C}/\text{cm}$ )
<b>ЕФТ</b>	Еквивалентен Фактор на Токсичност
<b>Индустриски не опасен отпад</b>	Согласно дефиницијата за индустриски неопасен отпад" во член 6 од Законот за управување со отпад: Индустриски неопасен отпад е отпадот што се создава при производствените процеси во индустријата и не содржи опасни карактеристики, а според својствата, составот и количеството се разликува од комуналниот отпад.
<b>Инсталација</b>	Согласно дефиницијата за инсталација од член 5 точка 35 од Законот за животна средина: - во однос на интегрираните еколошки дозволи, е неподвижна техничка единица каде што се вршат една или повеќе пропишани активности и активности кои се непосредно поврзани со нив, а кои би можеле да имаат ефект врз емисиите и врз загадувањето; - во однос на спречувањето и контролата на хавариите со учество на опасни супстанции, инсталација е техничка единица во рамките на еден систем во кој се произведуваат, употребуваат, складираат или се ракува со опасни супстанции. Таа ја вклучува целокупната опрема, објектите, цевководите, машините, алатките, приватните железнички споредни колосеци, станиците за истовар кои ја опслужуваат инсталацијата, складовите или сличните градби, потребни за работа на инсталацијата.
<b>ИСКЗ</b>	Интегрирано спречување и контрола на загадувањето
<b>Инцидент</b>	(а) итен случај; (б) секоја емисија што не е во согласност со условите од оваа Дозвола; (в) секое ниво, дадено во ова Дозвола, а е достигнато или надминато, и

	(г) секоја индикација дека загадување на животната средина се случило или може да се случи.
<b>К</b>	Келвин (единица мерка за температура)
<b>Капацитет/ опрема за задржување</b>	Опрема наменета за задржување на евентуално истечен материјал.
<b>Квартално</b>	Цел или дел од период од три последователни месеци, почнувајќи од првиот ден на Јануари, Април, Јули или Октомври.
<b>кРа</b>	Кило Паскали
<b>Leq</b>	Еквивалентно континуирано ниво на звук
<b>Локација чувствителна на бучава (ЛЧБ)</b>	Секоја населена куќа, хотел или хостел, болници, училишта, верски објекти, или било други места и објекти за кои е потребно отсуство на бучава со нивоа кои предизвикуваат непријатност.
<b>Македонски каталог на отпад / Листа на видови отпади (ЛВО)</b>	Листа на видови отпади, Службен весник бр.100/05
<b>Месечно</b>	Минимум 12 пати во текот на една година, приближно во месечни интервали
<b>МЖСПП</b>	Министерство за животна средина и просторно планирање
<b>Надлежен орган</b>	Орган надлежен за издавање на ИСКЗ дозволи
<b>НДТ</b>	Најдобри Достапни Техники
<b>Неделно</b>	За време на сите недели од работата на инсталацијата и во случај на емисии, кога има емисија; со минимум едно мерење во било која недела
<b>Ноќно време</b>	Од 22.00 до 08.00 часот (сите промени треба да се одразат на дефиницијата за дневно време)
<b>Одржување</b>	Чување во добра состојба, вклучувајќи и редовна инспекција, сервисирање, калибрација и поправки доколку се потребни, со цел адекватно да се извршува функцијата
<b>Оператор</b>	Согласно дефиницијата за „Оператор“ од член 5 точка 40 од Законот за животна средина:

	- секое правно или физичко лице кое врши професионална активност, или врши активности преку инсталацијата и/или ја контролира, или лице на кое му се доверени или делегирани овластувања за донесување економски одлуки во однос на активноста или техничкото работење, вклучувајќи го и носителот на Дозволата или овластување за таквата активност, односно лицето кое е задолжено да регистрира или алармира за активноста.
<b>Праг за масен проток</b>	Количина на масен проток, над која се применува ограничување со МДК
<b>ПРЕО</b>	Проценка на ризикот од еколошка одговорност
<b>Прилог</b>	Секое повикување на Прилог од оваа Дозвола се однесува на прилозите поднесени како дел од оваа Дозвола
<b>Примерок</b>	Доколку контекстот на оваа Дозвола не кажува нешто спротивно, примерокот ќе вклучи мерење со електронски инструменти
<b>ПСОВ</b>	Пречистителна Станица за Отпадни Води
<b>ПУЖС</b>	Програма за Управување со Животната Средина
<b>ПУР</b>	План за Управување со Ризици
<b>ПУРЗ</b>	План за Управување со Ризикот по Затворање
<b>Работни часови</b>	Часови/време во кое инсталацијата има Дозвола/е овластена да работи
<b>РИПЗМ</b>	Регистер на Испуштање и Пренесување на Загадувачки Материи
<b>РК</b>	Растворен кислород
<b>Санитарен/ комунален ефлуент</b>	Отпадни води од тоалетите, местата за миеење и кантината во инсталацијата
<b>СИСП/ИРС</b>	Спектроскопија со Индуктивно Спрегната Плазма
<b>Слика</b>	Секое повикување на слика или број на слика значи слика или број на слика содржани во барањето, освен ако не е на друг начин договорено
<b>Соодветно</b>	20 лукса, мерено на ниво на почва

### осветлување

<b>Стандардна Метода</b>	Национална, европска или интернационално признаена процедура (пр. EN, ISO, CEN, BS или еквивалентно).
<b>Течен отпад</b>	Било кој отпад во течна форма и што содржи помалку од 2% сува материја.
<b>Тешки метали</b>	Тешки метали се група на елементи меѓу бакар и бизмут во периодниот систем на елементи - со специфична густина поголема од $4.0 \text{ g/cm}^3$
<b>ХПК</b>	Хемиска потрошувачка на кислород
<b>CEN</b>	Comité Européen De Normalisation - Европска Комисија за стандардизација
<b>Часови за прифаќање на отпад</b>	Часови во кои на инсталацијата и е дозволено да прифаќа отпад

## Вовед

### Овие воведни белешки не се дел од Дозволата

Следната Дозвола е издадена согласно Законот за животна средина (Службен весник на РМ бр. 53/05, 81/05, 24/07, 159/08, 83/09, 48/2010, 124/10, 51/2011, 123/12, 93/13, 187/13, 42/14, 44/15, 129/15, 192,15 и 39/16) за работа на инсталација што извршува една или повеќе активности наведени во Уредбата на Владата за определување на активностите на инсталациите за кои се издава интегрирана еколошка Дозвола односно Дозвола за усогласување со оперативен план и временски Додаток за поднесување на барање за усогласување со оперативен план (Службен весник на РМ, бр. 89/2005), до одобреното ниво во Дозволата.

### Краток опис на инсталацијата регулирана со оваа Дозвола

Други интегрирани дозволи поврзани со оваа инсталација		
Сопственик на Дозволата	Број на Дозвола	Дата на издавање
Нема	/	/

Заменети дозволи/Согласности/Овластувања поврзани со оваа инсталација		
Сопственик	Референтен број	Дата на издавање
Нема	/	/

Локацијата на површинскиот коп за експлатација на минерална суровина-варовник на локалитетот КРСТ-ОСИНЧАНИ, Општина Студеничани, е под концесија на Друштвото за градежништво, трговија и услуги Гама Градба ДООЕЛ Скопје. Се наоѓа во скопскиот регион на Република Македонија и опфаќа дел од северните падини на планината Караџица. Локалитетот се наоѓа во непосредна близина на село Осинчани. Локацијата се наоѓа на надморска височина од 630-650m. Теренот е карпест, не пошумен, доста испукан и не припаѓа на групата обработливи површини. До самата локација постои асфалтен пат Скопје-с.Осинчани. Патот е прооден во текот на целата година. Во близина на локацијата има голем број на селски населби со поголем број на жители. Најблиската градска населба до локацијата е Скопје на оддалеченост од 22 km. На локацијата се врши експлоатација на варовник со годишен капацитет од 135000 тони, со 240 работни дена во годината и работа во една смена. Откопувањето



се врши со примена на дисконтинуирана технологија за експлатација на варовник, односно подготовка на минерална суровина (дупчење и минирање), товарење и транспорт на минерална суровина до постројка за дробење и сепарирање. Површината на експлатационото поле е  $P=44309,71 \text{ m}^2 = 4.4309 \text{ [ha]}$ . Вкупните резерви на варовник се  $271479 \text{ m}^3$  ц.м или  $732993 \text{ t}$ , а вкупниот обем на јалови маси од копот ќе изнесува  $8397 \text{ m}^3$ .

Експлатациониот простор е поделен на неколку целини:

- Површински коп за експлатација на камен варовник;
- Систем на дробење и сепарација на песок;
- Плац кој служи како склад за готови производи и полупроизводи;
- Плац наменет за паркинг простор на механизацијата;
- Помошен монтажен објект наменет за потребите на вработените и за чување на резервни делови и помошни материјали.

Технолошкиот процес се одвива дисконтинуирано и тоа се состои од следниве технолошки фази и поделени операции:

- Фаза на експлатација:
  - Дупчење
  - Ископ и товарње
  - Транспорт на минерална суровина до приемниот бункер на дробиличната постројка
- Фаза на дробење:
  - Прием на ровен материјал и дозирање
  - Примарно дробње
  - Контролирано класирање и секундарно дробење
  - Примарно класирање
  - Секундарно класирање
  - Примарно класирање и дробење
  - Дополнително дробење
- Помошни работи (уредување патишта, снабдување со гориво, превоз на експлозив и сл.)
- Складирање на готов производ 4 фракции
- Продажба на готов производ

Експлозивните средства кои се користат при минирањето се : експлозиви, средства за поврзување, средства за иницирање и средства за постигнување на интервалот за забавување межу експлозивните полнења во дупчотините. ( Фирма за минирање со која има склучено договор).

Локацијата се напојува со електрична енергија преку далекувод од најблиската трафостаница од ЕВН. Санитарна вода и технолошка вода се носи со цистерни и се дополнува од градската водоводна мрежа. Технолошка вода во процесот на сепарирање не се користи, се изведува сува сепарација. Технолошка вода се користи за прскање на локацијата за спречување на запрашување во услови на суво и ветровито време.

Друштвото за градежништво, трговија и услуги Гама Градба ДООЕЛ Скопје, Студеничани има сертификати за управување со квалитет, животна средина и систем за управување со здравје и безбедност при работа.

## Комуникација

Доколку сакате да контактирате со Органот на државната управа надлежен за работите од областа на животната средина (во понатамошниот текст Надлежниот орган) во врска со оваа Дозвола, ве молиме наведете го Бројот на Дозволата.

За било каква комуникација, контактирајте го Надлежниот орган Министерството за животна средина и просторно планирање на адресата Плоштад Пресвета Богородица бр.3 1000 Скопје, Република Македонија.

## Доверливост

Дозволата го обврзува Операторот да доставува податоци до Надлежниот орган. Надлежниот орган ќе ги стави податоците во јавните регистри, согласно потребите на Законот за животна средина. Доколку Операторот смета дека било кои од обезбедените податоци се деловно доверливи, може да се обрати до Надлежниот орган да ги из земе истите од регистарот, согласно Законот за животна средина. За да и овозможи на Надлежниот орган да определи дали податоците се деловно доверливи, Операторот треба истите јасно да ги дефинира и да наведе јасни и прецизни причини поради кои бара изземање. Операторот може да наведе кои документи или делови од нив ги смета за деловно или индустриски доверливи, согласно Законот за животна средина, чл.55 ст. 2, точка 4. Операторот ќе ја наведе причината поради која Надлежниот орган треба да одобри доверливост. Податоците и причината за доверливост треба да бидат приложени кон барањето за интегрирана еколошка Дозвола во посебен плик.

## Промени во Дозволата

Оваа Дозвола може да се менува во согласност со Законот за животна средина.

### **Предавање на Дозволата при престанок на работа на инсталацијата**

При делумен или целосен престанок со работа на инсталацијата, Операторот го известува органот. Со цел барањето да биде успешно, Операторот мора да му покаже на Надлежниот орган, согласно член 120 ст. 3 од Законот за животна средина, дека не постои ризик од загадување и дека не се потребни понатамошни чекори за враќање на местото во задоволителна состојба.

## Пренос на Дозволата

Пред да биде извршен целосен или делумен пренос на Дозволата на друго лице, треба да се изготви заедничко барање за пренос на Дозволата од страна на постоечкиот и предложениот сопственик, согласно член 118 од Законот за животна средина. Доколку Дозволата овластува изведување на посебни активности од областа на управувањето со отпад, тогаш е потребно да се приложи уверение за положен стручен испит за управување со отпад за лицето задолжено за таа активност.

**Преглед на барани и доставени документи**

<b>Предмет</b>	<b>Датум</b>	<b>Коментар</b>
Препраќање на Барање за добивање Б-интегрирана еколошка дозвола (бр.УП1-11/3 181/2018)	09.02.2018	Доставено е барање од страна на Општина Студеничани- немање на капацитет за издавање на дозволи
Известување до институциите за барањето (бр.УП1-11/3 181/2018)	12.04.2018	Доставен е примерок од барањето (бр.УП1-11/3 181/2018) до Министерство за здравство
Известување до институциите за барањето (бр.УП1-11/3 181/2018)	12.04.2018	Доставен е примерок од барањето (бр.УП1-11/3 181/2018) до Државен инспекторат за животна средина
Известување до институциите за барањето (бр.УП1-11/3 181/2018)	12.04.2018	Доставен е примерок од барањето (бр.УП1-11/3 181/2017) до Град Скопје
Известување до институциите за барањето (бр.УП1-11/3 181/2018)	12.04.2018	Доставен е примерок од барањето (бр.УП1-11/3 181/2018) до Општина Студеничани
Известување до институциите за барањето (бр.УП1-11/3 181/2018)	12.04.2018	Доставен е примерок од барањето (бр.УП1-11/3 181/2018) до Министерство за економија
Објава на Барање за добивање Б-ИЕД (бр.УП1-11/3 181/2018)	12.04.2018	Објавено е барањето во дневен печат, и на web страната на МЖСПП, на ден 05.05.2018
Доставено мислење од Министерство за економија (бр.УП1-11/3 181/2018)	17.05.2017	Нема забелешки, податоци од нивна надлежност
Доставено известување од Град Скопје (бр.УП1-11/3 181/2018)	28.05.2018	Известување дека инсталацијата не спаѓа во делокругот на ингеренции
Направен увид на		Заеднички увид со

инсталацијата ИП1 бр.11-260	18.07.2018	инспектор за животна средина
Објава на Нацрт Б-ИЕД (бр.УП1-11/3 181/2018)	06.07.2018	Објавено е барањето во дневен печат, и на web страната на МЖСПП, на ден 26.07.2018
Направен е заклучок по барањето (бр.УП1- 11/3 181/2018)	31.07.2018	Побарани се дополнување на податоци
Одговор по заклучок	06.08.2018	Доставени се потребните податоци

**Б-Интегрирана еколошка дозвола**

Закон за животна средина

## Дозвола

Број на Дозвола

Надлежниот орган за животна средина во рамките на својата надлежност во согласност со член 95 од Законот за животна средина (Службен весник на РМ бр. 53/05, 81/05, 24/07, 159/08, 83/09, 48/2010, 124/10, 51/2011, 123/12, 93/13, 187/13, 42/14, 44/15, 129/15, 192/15 и 39/16), го овластува:

**Операторот** : Друштво за градежништво, трговија и услуги **ГАМА ГРАДБА ДООЕЛ** Скопје

со регистрирано седиште на

Адреса: ул.1 бр.1 населба Љубош/Батинци, Студеничани

Поштенски број Град : 1000 Скопје

Држава : Република Македонија

Број на регистрација на компанијата 4030007620048

да раководи со Инсталацијата

**Цело име на инсталацијата : каменолом локалитет-Крст Осинчани**

Адреса : с. Осинчани, општина Студеничани

Поштенски број Град : 1000 Скопје

во рамките на дозволата и условите во неа.

Потпис

**МИНИСТЕР**  
**Sadulla Duraki**

*[име на овластено лице]*

Овластен да потпише во име на Надлежниот орган за животна средина

Датум

## УСЛОВИ 1.Инсталација за која се издава Дозволата

1.1.1 Операторот е овластен да изведува активности и/или поврзани активности наведени во Табелите 1.1.1 и 1.1.2.

Табела 1.1.1 Основни активности		
Активност од Анекс 2 од Уредбата за определување на инсталациите за кои се издава интегрирана еколошка Дозвола со временски Додаток за поднесување оперативни планови	Опис на наведената активност	Граници на наведената активност
Прилог 2, Точка 3 Индустрија на минерали 3.2 Инсталации за ископ, дробење, мелење, сеење, загревање на минерални сировини, доколку не се опфатени во Прилог 1 од оваа Уредба	Производство на варовник;	135000t тони/год. (50000 mJ/god.)

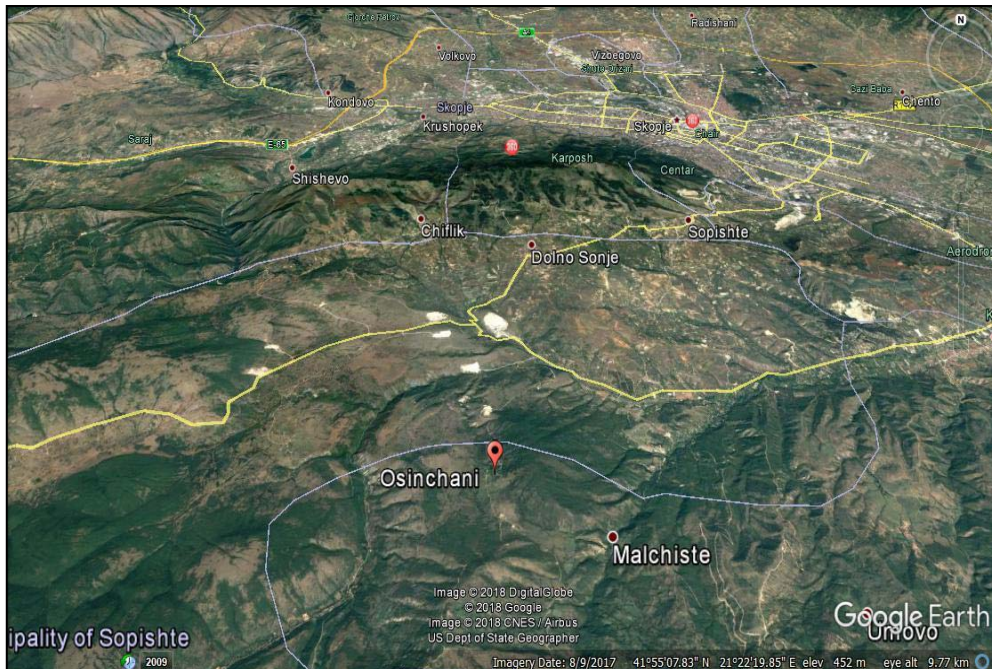
1.1.2 Активностите овластени во условот 1.1.1 ќе се одвиваат само во рамките на локацијата на инсталацијата, прикажана подолу во планот.

Табела 1.1.2		
Документ	Координати на локацијата	
ДГТУ Гама Градба ДООЕЛ Скопје - каменолом: локалитет- Крст Осинчани	У (m)	Х (m)
	7531118	4639962
	7531230	4639910
	7531086	4639610
	7530972	4639638
	7530971	4639720
површина	0,047204 km=4.7204 ha	

1.1.3 Инсталацијата ќе работи, ќе се контролира, ќе се одржува и емисиите ќе бидат такви како што е наведено во оваа Дозвола. Сите програми кои треба да се изготват во согласност со условите во оваа Дозвола стануваат дел од Дозволата.

1.1.4 Оваа Дозвола е само за потребите на ИСКЗ согласно Законот за животна

средина (Службен Весник на РМ бр. 53/05, 81/05, 24/07, 159/08, 83/09,48/2010, 124/10, 51/2011, 123/12, 93/13, 187/13, 42/14, 44/15, 129/15, 192/15 и 39/16) и ништо во оваа Дозвола не го ослободува Операторот од обврските за исполнување на условите и барањата од други закони и подзаконски акти.



Слика 1. Мапа на инсталацијата

## 2 Работа на инсталацијата

### 2.1 Техники на управување и контрола

2.1.1 Инсталацијата за која се издава Дозволата, согласно условите во Дозволата, ќе биде управувана и контролирана онака како што е опишано во документите наведени во Табела 2.1.1, или на друг начин договорен со Надлежниот орган во пишана форма.

Табела 2.1.1 Управување и контрола		
Опис	Документ	Дата кога е примено
Организациона структура на управување	Барање и Прилог кон Барањето, Прилог III	09.02.2018
Копија од сертификат за управување со квалитет	Прилог III	09.02.2018

ISO 9001:2015		
Копија од сертификат за управување со животна средина ISO 14001:2015	Прилог III	09.02.2018
Копија од сертификат за управување со безбедност и здравје при работа OHSAS 18001:2007	Прилог III	09.02.2018
Опис на објектите на инсталацијата	Барање и Прилог кон Барањето, Прилог II.	09.02.2018
Опис технолошкиот процес	Барање и Прилог кон Барањето, Прилог II.	09.02.2018
Распоред и динамика на откопувањето	Барање и Прилог кон Барањето, Прилог II.	09.02.2018
Опрема и механизација	Барање и Прилог кон Барањето, Прилог II.	09.02.2018

- 2.1.2 Целата инсталација, опремата и техничките средства користени во управувањето со Инсталацијата за која се издава дозволата ќе бидат одржувани во добра оперативна состојба.
- 2.1.3 Во инсталацијата за која се издава Дозволата ќе работи персонал кој е соодветно обучен и целосно запознаен со барањата од Дозволата.
- 2.1.4 Копија од Дозволата и оние делови од барањето кои се земени предвид во оваа Дозвола ќе бидат во секое време достапни до секој вработен чии должности се поврзани со некој од условите во оваа Дозвола.
- 2.1.5 Целиот персонал ќе биде целосно запознаен со оние условите од Дозволата кои се однесуваат на нивните обврски и ќе им биде обезбедена соодветна обука и пишани инструкции за работа, со цел да им помогнат во извршување на нивните обврски.
- 2.1.6 Инсталацијата ќе има соодветно квалификувано и искусено одговорно лице за животна средина.
- 2.1.7 Операторот ќе му ги достави на Надлежниот орган, Програма за управување со животна средина (ПУЖС) и Распоредот на целите и задачите за заштита на животната средина со комплетен преглед на сите операции, процеси, опции и можности за енергетска ефикасност и намалување на отпад, изготвени во рамките на Стандардот за животна средина на секои 12 месеци како дел од Годишниот Извештај за Животна Средина (ГИЖС).
- 2.1.7.1 Како дел од ГИЖС, операторот ќе подготви и ќе достави до Надлежниот орган Извештај за програмата, вклучувајќи ги успехите во постигнувањето на договорените цели. Таквите извештаи ќе се чуваат во рамките на инсталацијата за период не помал од 7 (седум) години и



ќе се достапни за инспекција од овластените лица на Надлежниот орган.

## 2.1.8 Документација

2.1.9.1 Операторот ќе воспостави и одржува систем за документација на управувањето со животната средина, кој ќе биде достапен за увид на Надлежниот орган.

## 2.1.9 Корективни мерки

2.1.10.1 Операторот ќе воспостави процедури според кои ќе се преземат корективни мерки доколку специфицираните барања од Дозволата не се исполнети. Во процедурите треба да се дефинираат одговорноста и овластувањето за иницирање на понатамошна истрага и корективни активности во случај на пријавени прекршувања.

## 2.1.10 Подигање на свеста и обука

2.1.10.1 Операторот ќе воспостави и одржува процедури за идентификување на потребите за обука и за обезбедување на соодветна обука на целиот персонал чија работа може да има значително влијание врз животната средина. Операторот е должен да ги чува записите од обуките.

## 2.1.11 Програма за одржување

2.1.11.1 Сите постројки, опремата и техничките делови кои се во функција на инсталацијата треба да се одржуваат во добра работна состојба.

2.1.11.2 Операторот ќе воспостави и одржува програма за одржување на целата инсталација и соодветната придружна опрема која може да има влијание врз животната средина, базирана на упатствата издадени од страна на производителот/добавувачот или изведувачот на таа опрема. Како додаток кон програмата треба да се обезбеди и соодветно чување на записите и контролните тестирања.

## 2.2 Суровини (вклучувајќи ја и водата)

2.2.1 Операторот, согласно условите во Дозволата, ќе користи суровини (вклучувајќи ја и водата) онака како што е опишано во документите наведени во Табела 2.2.1, или на друг начин договорен со Надлежниот орган во пишана форма.

Табела 2.2.1 : Суровини (вклучувајќи ја и водата)		
Опис	Документ	Дата кога е примено
Суровини	Барање и Прилог кон барањето, Поглавје IV.	09.02.2018
Помошни материјали	Барање и Прилог кон	09.02.2018

	барањето, Поглавје IV.	
Средства за хигиена и заштита при работа	Барање и Прилог кон барањето, Поглавје IV.	09.02.2018
Енергенци	Барање и Прилог кон барањето, Поглавје IV.	09.02.2018
Вода	Барање и Прилог кон барањето, Поглавје IV.	09.02.2018
Известување-мислење за спроведување на проект за водостопанска согласност од МЖСПП	Барање и Прилог кон барањето, Поглавје VII	09.02.2018

2.2.2 Операторот на секои 12 (дванаесет) месеци ќе врши ревизија на количеството на употребена вода во инсталацијата со цел да ги идентификува начините за поефикасно користење на истата. Заклучоците од оваа ревизија ќе бидат вклучени во извештајот дефиниран во Додаток 2 (Распоред на целите и задачите за животната средина).

2.2.3 Операторот ќе направи проценка на ефикасноста на употребените суровини во сите процеси, со особено внимание на намалување на создавањето отпад. Проценката треба да се базира на најдобрите меѓународни искуства за овој вид на активност. Онаму каде што се идентификувани можни подобрувања, истите треба да се вклучат во Распоредот на целите и задачите за животната средина.

2.2.4 Операторот на инсталацијата треба да ги земе во предвид опциите за минимизирање на емисиите преку:

- употреба на чисти горива со ниска содржина на сулфур или течни горива како што се природниот гас или петрол гасот;
- селектирање на суровини и адитиви со мало учество на азот;

## 2.3 Техники на работа

2.3.1 Инсталацијата за која се издава Дозволата, согласно условите во Дозволата, ќе се води на начин и со примена на техники опишани во документите наведени во Табела 2.3.1, или на друг начин договорен со Надлежниот орган во пишана форма.

Табела 2.3.1 : Техники на работа		
Опис	Документ	Дата кога е примено
Опис на технолошкиот процес	Барање и Прилог кон Барањето, Поглавје II.	09.02.2018
Шема на движење на масите	Барање и Прилог кон	09.02.2018

	Барањето, Поглавје II.	
Технолошка шема на постројка за дробење и сеење	Барање и Прилог кон Барањето, Поглавје II.	09.02.2018
Опис на технолошки фази	Барање и Прилог кон Барањето, Поглавје II.	09.02.2018
Распоред и динамика на откопување	Барање и Прилог кон Барањето, Поглавје II.	09.02.2018
Опрема и механизација	Барање и Прилог кон Барањето, Поглавје II.	09.02.2018

## 2.4 Заштита на подземните води

2.4.1 Инсталацијата за која се издава Дозволата, согласно условите во Дозволата, ќе биде контролирана како што е опишано во документите наведени во Табела 2.4.1, или на друг начин договорен со Надлежниот орган во пишана форма.

Табела 2.4.1 : Заштита на подземните води		
Опис	Документ	Дата кога е примено
Фракции и видови отпад	Барање и Прилог кон Барањето, Поглавје V	09.02.2018
Мерки за постапување со отпад	Барање и Прилог кон Барањето, Поглавје V	09.02.2018
Емисии во почва	Барање и Прилог кон Барањето, Поглавје VIII	09.02.2018
Емисии во површински и подземни води и канализација	Барање и Прилог кон Барањето, Поглавје VII	09.02.2018

2.4.2 Суровините, меѓупродуктите и производите ќе се складираат на места наменети за тоа, соодветно заштитени против истурање и истекување. Материјалите треба да се јасно означени и соодветно одделени.

2.4.3 Транспортните возила и другите транспортни системи треба редовно да се чистат за да се спречи било какво истекување.

2.4.4 Операторот треба да има соодветен капацитет на опрема во складиштето и/или соодветни абсорпциски материјали кои ќе го задржат и абсорбираат било кое истекување во инсталацијата. Откако еднаш ќе се употреби, абсорпцискиот материјал треба да се складира на соодветно место за опасен отпад, согласно законските одредби до една година во кругот на инсталацијата до предавање на овластен превземач.

2.4.5 Товарењето и истоварањето на материјалите ќе се извршува на места наменети за тоа и соодветно заштитени од истурање и истекување.

2.4.6 Простор за складирање

2.4.6.1 Целиот простор за складирање во резервоари и буриња, како минимум, треба да има локална или оддалечена танк-вана чиј волумен не е помал од следното:

- а. 110% од капацитетот на најголемиот сад или буре во рамките на оградената област; или
- б. 25% од вкупниот волумен на супстанцијата која може да се складира во рамките на оградената област.

2.4.6.2 Сите влезни и излезни приклучоци, вентилациони цевки и приклучоци за мерење мора да бидат во рамките на танк-ваната.

2.4.6.3 Сите садови, контејнери и буриња треба да бидат јасно означени за да се индицира нивната содржина. Означувањето треба да биде со табли поставени пред секој резервоар, буре или група буриња со иста содржина.

2.4.6.4 Местата за складирање треба да бидат поставени што подалеку од водните тела и осетливите подрачја т.е места кои се од јавен карактер и се заштитени од нарушување.

2.4.7 Санитарните отпадни води ќе се испуштаат во постојна, армирано бетонска јама, празнењето ќе се одвива континуирано по потреба и од страна на претпријатие со кое Операторот има склучено Договор.

2.4.8 Доколку при експлоатација на минералната суровина и други активности при ископувањето на земјиштето во концесиското поле се појави подземна вода која дотекува во експлоатациското поле должни сте веднаш да прекинете со ископот на материјалот и да ги превземете сите неопходни мерки за заштита на водите од загадување и за тоа да известите.

## 2.5 Ракување и складирање на отпадот

2.5.1 Операторот, согласно условите во Дозволата, ќе ракува со и ќе го складира отпадот онака како што е опишано во документите наведени во Табела 2.5.1, или на друг начин договорен со Надлежниот орган во пишана форма.

Табела 2.5.1 : Ракување и складирање на отпадот		
Опис	Документ	Дата кога е примено
Комунален отпад	Барање и Прилог кон Барањето, Поглавје V	09.02.2018
Инертен и градежен	Барање и Прилог кон	09.02.2018

отпад	Барањето, Поглавје V	
Опасен отпад	Барање и Прилог кон Барањето, Поглавје V	09.02.2018
Мерки на постапување со отпад	Барање и Прилог кон Барањето, Поглавје V	09.02.2018
Отпад од одржување на опремата и постројките	Барање и Прилог кон Барањето, Поглавје V	09.02.2018

<b>Табела 2.5.2 : Отпад складиран на самата локација</b>			
<b>Опис на отпадот</b>	<b>Место на складирање на самата локација</b>	<b>Начин на складирање</b>	<b>Услови на складирање</b>
Комунален отпад	Се складира во складишен простор	Се собира во сад за комунален отпад	Привремено до превземање од превземачи со кој е склучен Договор
Инертен отпад	На самата локација	Обележан простор	Се транспортира на депонија-јаловиште
Опасен отпад	Се складира во складишен простор	Се селектира и собира во контејнери	Привремено до превземање од превземачи со кој е склучен Договор
Метален отпад	Се складира во складишен простор	Се собираат на бетонска подлога во магацински простор	Привремено до превземање од превземачи со кој е склучен Договор
Отпад од електрична и електронска опрема	Се складира во складишен простор	Се собираат на обележан простор, местото е заградено, обележано и заштитено	Привремено до превземање од превземачи со кој е склучен Договор
Отпадни крпи за бришење, апсорбенси, филтри за масла	Се складира во складишен простор	Се собираат на обележан простор, местото е водонепропусно, обележано и заштитено	Привремено до превземање од превземачи со кој е склучен Договор
Отпадна гума	Се складира во складишен простор	Се собираат на обележан простор, местото е заградено, обележано и заштитено	Привремено до превземање од превземачи со кој е склучен Договор
Отпадни масла и мазива	Се складира во складишен простор	Се собираат на обележан простор, местото е водонепропусно, обележано и заштитено	Привремено до превземање од превземачи со кој е склучен Договор

2.5.2 Планот на кој се прикажани местата за складирање на отпадот треба да се доставува до Надлежниот орган, еднаш годишно како дел од ГИЖС.

- 2.5.3 Отпадот треба јасно да се означи, соодветно да се оддели и складира во определени места, соодветно заштитени од прелевање и истекување.
- 2.5.4 На Операторот му се забранува да го меша опасниот отпад од една категорија со опасен отпад од друга категорија или со било каков друг неопасен отпад.
- 2.5.5 Операторот ќе обезбеди отпадот, пред да се пренесе на друго лице, да биде спакуван и означен согласно националните, европските или други стандарди кои се на сила во врска со таквото означување.

## 2.6 Преработка и одлагање на отпад

- 2.6.1 Операторот, согласно условите во Дозволата, ќе го преработува и отстранува отпадот онака како што е опишано во документите наведени во Табела 2.6.1, или на друг начин договорен со Надлежниот орган во пишана форма.

Табела 2.6.1 : Искористување и отстранување на отпадот		
Опис	Документ	Дата кога е примено
Мерки за постапување со отпадот	Барање и Прилог кон Барањето, Поглавје V	09.02.2018

- 2.6.2 Отстранувањето или рециклирањето на отпадот на самата локација ќе се одвива само во согласност со условите од оваа Дозвола и во согласност со соодветната национална и европска легислатива и протоколи.
- 2.6.3 Отпадот кој ќе се испраќа за рециклирање или отстранување надвор од локацијата ќе се транспортира само од страна на овластено лице. Транспортот на отпадот ќе се врши само од локацијата на активноста до локацијата на рециклирање/отстранување, на начин кој нема негативно да влијае врз животната средина и е во согласност со соодветната национална и европска легислатива и протоколи.
- 2.6.4 Отпадоците создадени на инсталацијата, како минимум, ќе бидат земени и анализирани таму каде што е тоа можно. Дополнителни примероци ќе бидат земени и тестирани во случај на:
- Промена на дестинацијата на отстранување или рециклирање на отпадот;
  - Сомнеж дека составот на отпадот е променет така што избраната маршрута на отпадот не е повеќе соодветна.

Копии од овие анализи ќе бидат испратени до Надлежниот орган. Методите на анализите ќе бидат пријавени на Надлежниот орган во рок од 1 (еден) месец од датумот на издавањето на оваа Дозвола или при секое менување на методите.

2.6.5 За активностите кои се поврзани со операции за управување со отпадот на локацијата ќе се води целосна евиденција, која ќе биде достапна за инспектирање од страна на овластени лица на Надлежниот орган во секое време. Оваа евиденција треба да ги содржи како минимум следните детали:

- Имињата на преземачот и транспортерите на отпадот;
- Имињата на лицата кои се одговорни за крајно одлагање/рециклирање на отпадот;
- Писмена потврда од приемот и одлагањето/рециклирањето на отпадот за било какви опасни материи кои се пратени надвор од локацијата;

## 2.7 Енергетска ефикасност

2.7.1 Операторот треба да има План за управување со енергијата, кој ќе биде дополнуван годишно.

## 2.8 Спречување и контрола на несакани дејствија

2.8.1 Операторот, согласно условите во Дозволата, ќе ги спречи и ограничи последиците од несаканите дејствија, онака како што е опишано во документите наведени во Табела 2.8.1, или на друг начин договорен со Надлежниот орган во пишана форма.

Табела 2.8.1 : Спречување и контрола на несакани дејствија		
Опис	Документ	Дата кога е примено
Опасности од несреќи и хавари	Барање и Прилог кон Барањето, Поглавје XIII.	09.02.2018
Упатства за спречување и подготовка во случај на итност	Барање и Прилог кон Барањето, Поглавје XIII.	09.02.2018
План за реагирање при инцидентни случаи	Барање и Прилог кон Барањето, Поглавје XIII.	09.02.2018

2.8.8 Во случај на несреќа, Операторот треба веднаш да:

- го изолира изворот на било каква емисија;
- спроведе неопходна истрага за да ги идентификува природата, изворот и причината на било каква емисија која произлегува од тоа;
- го процени загадувањето на околината, доколку има, предизвикано од инцидентот;
- ги идентификува и спроведе мерките за минимизирање на емисиите/нефункционирањето и ефектите кои следуваат;
- го забележи датумот и местото на несреќата;
- го известува Надлежниот орган и другите релевантни власти.

2.8.9 Операторот ќе достави предлог до Надлежниот орган во рок од 1 (еден) месец од несреќата или како што е одобрено од страна на Надлежниот орган да:

- Идентификува и постави мерки за да се избегне повторно случување на несреќата, и
- Идентификува и постави други погодни активности за ремедијација.

## 2.9 Бучава и вибрации

2.9.1 Операторот, согласно условите во Дозволата, ќе ја контролира бучавата и вибрациите како што е опишано во документите наведени во Табела 2.9.1, или на друг начин договорен со Надлежниот орган во пишана форма.

Табела 2.9.1 : Бучава и вибрации		
Опис	Документ	Дата кога е примено
Емисии на бучава	Барање и Прилог X барањето,	09.02.2018
Извори на бучава	Барање и Прилог X кон Барањето,	09.02.2018
Оценка на влијанието на бучавата врз животната средина	Барање и Прилог X кон Барањето,	09.02.2018
Вибрации	Барање и Прилог X кон Барањето,	09.02.2018
Нејонизирачко зрачење	Барање и Прилог X кон Барањето,	09.02.2018

2.9.2 Операторот треба да обезбеди, објектот каде што се одвива производството да е изграден од материјал со висок индекс на заштита од бучава со што би се обезбедило да процесот на производство не резултира зголемување на постоечкото ниво на бучава во границите на инсталацијата.



- 2.9.3 Резултатите од мерењата ќе бидат ставени на располагање за инспекција на лицата овластени од страна на Надлежниот орган во било кое разумно време а краток извештај од овие записи ќе се вклучи во ГИЖС.
- 2.9.4 Секојдневно ќе се води дневник каде ќе се запишуваат часот и количините на експлозивните средства, секоја серија, интервалот на забавување и бројот на серии при изведување на дупчачко-минерските работи.

## 2.10 Мониторинг

- 2.10.1 Операторот, согласно условите во Дозволата, ќе изведува мониторинг, ќе го анализира и развива истиот како што е опишано во документите наведени во Табела 2.10.1, или на друг начин договорен со Надлежниот орган во пишана форма.

Табела 2.10.1 : Мониторинг		
Опис	Документ	Дата кога е примено
Точки на мониторинг на емисии и земање на примероци	Барање и Прилог XI кон барањето,	09.02.2018
Точки на мониторинг	Барање и Прилог XI кон барањето,	09.02.2018

- 2.10.2 Методите кои ќе се користат за мониторинг на емисиите во воздухот се дадени во: Правилник за методологија, начините, постапките, методите и средствата за мерење на емисиите од стационарни извори;
- 2.10.3 Операторот, во рок од 6 (шест) месеци од датумот на издавање на оваа Дозвола, ќе го овозможи следното:
- а) безбеден и постојан пристап за земање примероци/мониторинг на емисионите точки.
  - б) безбеден пристап до други точки за земање примероци/мониторинг кои ќе бидат определени од страна на Надлежниот орган.
- 2.10.4 Сите автоматски монитори и узоркувачи треба цело време да се во функција (освен во текот на одржување и калибрирање) додека се извршува активност, освен доколку е поинаку договорено со Надлежниот орган во пишана форма за определен временски период. Во случај на нефункционирање на некој континуиран монитор, Операторот ќе контактира со Надлежниот орган што е можно побрзо со цел да се постави алтернативен начин за земање примерок и мониторинг. За употреба на алтернативна опрема кога не станува збор за итни ситуации, треба да се добие одобрение од Надлежниот орган.

- 2.10.5 Со опремата за мониторинг и анализа треба да се ракува и истата да се одржува така што мониторингот да даде точни резултати за емисиите или испуштањата.
- 2.10.6 Фреквенцијата, методите и обемот на мониторингот, земањето примероци и анализата може да се изменат во согласност со Надлежниот орган, по претходна евалуација на резултатите од извршеното тестирање.
- 2.10.7 Врз база на граничните вредности на емисија, доколку има потреба во рок од една година, Операторот ќе треба да направи предвидување и симулација за дисперзија во воздух.
- 2.10.8 Земањето примероци и анализата на сите загадувачи како и референтните методи за калибрирање на автоматизираните мерни системи ќе се вршат во согласност со CEN стандардите. Доколку овие стандарди не се достапни, ќе се користат ISO, национални или меѓународни стандарди кои ќе обезбедат собирање на податоци од еквивалентен научен квалитет.
- 2.10.9 Емисионите гранични вредности на емисиите во вода во оваа Дозвола ќе се толкуваат на следниот начин:
- а) Континуиран мониторинг:
- Вредноста на протокот не смее да ја надмине дадената граница;
  - Вредноста за рН не смее да отстапува од специфицираниот опсег;
  - Вредноста на температурата не смее да ја надмине граничната вредност.
- б) Комбинирано (комполитно) земање примероци:
- Вредноста за рН не смее да отстапува од специфицираниот опсег;
  - Вредноста на температурата не смее да ја надмине граничната вредност
  - За параметри различни од рН, температура и проток, осум од десет последователни резултати, пресметани како средна дневна концентрација или масени емисиони вредности врз основа на комполитно земање на примерок пропорционално на протокот, нема да ја надминат граничната вредност на емисија. Ниту еден поединечен резултат пресметан на сличен начин не смее да надмине 1.2 пати од граничната вредност на емисија.
- в) Земање примероци со зафат:  
За параметрите освен рН, температура и проток, ниту еден примерок земен со зафаќање не смее да надмине 1.2 пати од граничната вредност на емисија.
- 2.10.10 На оние места каде можноста за мерење на параметарот е под влијание на мешање пред емисија, тогаш во согласност со Надлежниот орган, параметарот може да се оцени пред да се случи мешањето.
- 2.10.11 Во случај на комбинирано земање на примероци од операции во инсталацијата, посебен комбиниран примерок или хомогенизиран под-

примерок (од доволен волумен, како што е препорачано) треба да се стави во фрижидер веднаш по земањето и да се чува за проверка и користење од страна на Надлежниот орган.

## 2.11. Престанок на работа

2.11.1 Операторот, согласно условите во Дозволата, ќе обезбеди услови за престанок на работата на инсталацијата како што е опишано во документите наведени во Табела 2.11.1, или на друг начин договорен со Надлежниот орган во пишана форма.

Табела 2.11.1 : Престанок на работа		
Опис	Документ	Дата кога е примено
План за управување со резидуи	Барање и Прилог кон Барањето, Поглавје XIV	09.02.2018
Делумен престанок со работа и повторно активирање	Барање и Прилог кон Барањето, Поглавје XIV	09.02.2018

2.11.2 После конечен или планиран прекин за период подолг од 6 (шест) месеци, на работата на целата или на дел од локацијата каде што се изведува активноста, Операторот во договор со Надлежниот орган, ќе ја предаде локацијата безбедно, односно доколку е потребно ќе ја отстрани целата почва или дел од неа, објектите или опремата или секој отпад, материјали и други супстанции кои може да предизвикаат загадување на животната средина.

2.11.3 План за престанок со работа и управување со остатоци:

2.11.3.1 Планот ќе се ревидира годишно и предложените измени ќе се достават до Надлежниот орган како дел од ГИЖС.

2.11.4 Планот за управување со остатоци како минимум треба да го вклучи следното:

- Изјава за обемот на планот;
- Критериумите кои го дефинираат успешниот престанок на активностите или на некој дел од нив и кои обезбедуваат минимум влијание врз животната средина;
- Програма за постигнување на утврдените критериуми;
- Доколку е возможно, планот треба да вклучи тест програма со која ќе се покаже успешното спроведување на истиот;
- Финансиски детали за планот и како тие ќе бидат обезбедени.

- 2.11.5 Во рок од 3 (три) месеци од извршување на планот, Операторот треба да поднесе до Надлежниот орган финален извештај за потврда кој ќе вклучи и сертификат за комплетирање на планот за управување со остатоци. Операторот треба да ги изврши сите потребни тестови и анализи, вклучувајќи и сертификат, онака како што бара Надлежниот орган, со цел да покаже дека не постои понатамошен ризик по животната средина.
- 2.11.6 Како дел од ГИЖС, Операторот треба да обезбеди годишен извештај за преземените или предвидените мерки во врска со спречување на штети по животната средина и да предвиди финансиски средства потребни за ремедијација која ќе следи по конечниот престанок со работа на инсталацијата, како и по инцидентите.
- 2.11.7 Операторот ќе обезбеди јасна и детална проценка на ризикот од еколошка одговорност (ПРЕО) што ќе ги опфати одговорностите/обврските од минатите и сегашните активности. Оваа проценка ќе ги вклучи одговорностите/обврските и трошоците за исполнување на ПУРЗ.
- 2.11.8 Во рок од 12 (дванаесет) месеци од датумот на издавањето на оваа Дозвола операторот ќе достави извештај за оваа проценка до Надлежниот орган. ПРЕО ќе се ревидира соодветно на потребите, за да се опфатат сите евентуални значајни промени на локацијата, но најмалку секои 3 (три) години по издавањето на оваа Дозвола. Резултатите од ревидирањето ќе бидат опфатени со ГИЖС.
- 2.11.9 Како дел од мерките наведени во условот 2.11.5, Операторот треба да обезбеди финансиски средства кои ќе ги покријат обврските од условот 2.11.6. Финансиската надокнада ќе се разгледува и ревидира според потребите, но најмалку еднаш годишно. Доказ за промени или ревидирање на финансиската надокнада треба да се вклучи во годишниот извештај наведен во условот 2.11.5.

## **2.10 Инсталации со повеќе Оператори**

- 2.12.1 Со инсталацијата за која се издава оваа Дозвола управува само еден Оператор.

### 3. Документација

- 3.1.1 Документацијата (“Специфицирана Документација”) ќе содржи податоци за:
- а) секоја неисправност, дефект или престанок со работа на постројката, опремата или техниките (вклучувајќи краткотрајни и долготрајни мерки за поправка) што може да има, имало или ќе има влијание врз животната средина што се однесуваат на инсталацијата за која се издава Дозволата. Овие записи ќе бидат чувани во дневник воден за таа цел;
  - б) целиот спроведен мониторинг и земањето примероци и сите проценки и оценки направени на основа на тие податоци.
- 3.1.2 За инспекција од страна на Надлежниот орган во било кое пристojно време ќе бидат достапни:
- а) специфицираната документација;
  - б) било кои други документи изготвени од страна на Операторот а поврзани со работата на инсталацијата за која се издава Дозволата („Други документи”).
- 3.1.3 Копија од било кој специфициран или друг документ ќе му биде доставен на Надлежниот орган на негово барање и без надокнада.
- 3.1.3.1 Специфицираните и другите документи треба да:
- а) бидат читливи;
  - б) бидат изготвени што е можно побрзо;
  - в) ги вклучат сите дополнувања и сите оригинални документи кои можат да се приложат.
- 3.1.4 Операторот е должен специфицираната и другата документација да ја чува за време на важноста на оваа Дозвола, како и пет години по престанокот на важноста.
- 3.1.5 Операторот на инсталацијата за којашто се издава оваа Дозвола ќе изготви записник, доколку постојат жалби или тврдења за нејзиното влијание врз животната средина. Во записникот треба да стои датум и време на жалбата кратко резиме доколку имало било каква истрага по таа основа, резултати од истата како и корективните и превентивни мерки преземени за истата. Таквите записи треба да бидат чувани во дневник воден за таа цел.
- 3.1.6 За целиот примен или создаден отпад во инсталацијата за која што се издава Дозволата, Операторот ќе има документација (и ќе ја чува истата за време на важноста на оваа Дозвола, како и пет години по престанокот на важноста) за
- Составот на отпадот, или онаму каде што не е можно, опис;
  - Најдобра проценка на создадената количина отпад;
  - Трасата на транспорт на отпадот за отстранување;
  - Најдобра проценка на количината отпад испратен на преработка;

- Тонажа и МКО код за увезените отпадни материјали и/или испратени надвор од локацијата за отстранување/ рециклирање;
- Имињата на пренесувачите на отпадот и нивните детали од Дозволата за собирање на отпад, ако е потребно (вклучувајќи го Надлежниот орган кој ја издал и регистарскиот број на возилото);
- Детали за крајната дестинација на отстранување/рециклирање на отпадот и нејзината погодност да ја прифати пратката отпад, да ја вклучи својата Дозвола/детали од Дозволата и органот кој ја издал, ако е потребно;
- Писмена потврда за прифаќањето и отстранувањето/преработката на опасен отпад испратен надвор од локацијата;
- Детали од сите отпади кои се испратени во странство за преработка и класифицирани како Зелени во согласност со ЕУ регулативите за прекуграничен транспорт на отпад (регулатива на Советот ЕЕС 259/1993, соодветно дополнета). Образложението за класификацијата ќе биде дел од документацијата;
- Детали за сите одбиени пратки;
- Детали за секое одобрено мешање на отпад;
- Тонажите и МКО кодот за отпадните материјали кои се рециклирани/одложени на локацијата;
- Резултатите за сите анализи побарани со оваа Дозвола.

## 4 Редовни извештаи

- 4.1.1 Сите извештаи и известувања што ги бара оваа Дозвола, Операторот ќе ги испраќа до Надлежниот орган за животна средина.
- 4.1.2 Извештаите ќе се поднесуваат како што е резимирано во Додаток 2 или на друг начин детално објаснето во Дозволата.
- 4.1.3 Сите извештаи ќе бидат потпишани од страна на назначено овластено лице од инсталацијата.
- 4.1.4 Операторот ќе поднесе до Надлежниот орган (до 31-ви Март) секоја година, ГИЖС кој ја покрива претходната календарска година. Овој извештај треба да вклучи како минимум информации специфицирани во следната Табела. Годишниот Извештај за Животна Средина од оваа Дозвола треба да се подготви со релевантни инструкции издадени од страна на Надлежниот Орган.

#### 4.1.5 Годишниот извештај за животна средина ќе го содржи следното:

<b>Содржина на Годишен извештај за животна средина</b>
Емисии од инсталацијата. Евиденција за управување со отпад; Преглед за потрошувачка на суровини; Преглед на забелешки (жалби/поплаки); Програма за управување со животната средина - извештај од претходната година; Програма за управување со животната средина - предлог за тековната година; Преглед на извештајот за мониторинг на бучава; Преглед на пријавени инциденти; Преглед на извештај од ревизија на ефикасноста на енергијата; Извештај за утврдување на ефикасноста од користење на суровини во процесот и намалување на создадениот отпад; Извештај за прогресот кој е направен и развиените предлози за да се минимизира побарувачката на вода и волуменот на испуштање на индустриска вода; Сите други предмети специфицирани од страна на Надлежниот орган.

## 5 Известувања

- 5.1.1 Операторот ќе го извести Надлежниот орган без одложување за следното:
- а) кога ќе забележи емисија на некоја супстанција која ја надминува граничната вредност или критериумот на оваа Дозвола, наведен во врска со таа супстанција;
  - б) кога ќе забележи фугитивна емисија што предизвикала или може да предизвика загадување, освен ако емитираната количина е многу мала да не може да предизвика загадување;
  - в) кога ќе забележи некаква неисправност, дефект или престанок на работата на постројката или дел од постројката, што предизвикал или има потенцијал да предизвика загадување; и
  - г) било какво несакано дејство што предизвикало или има потенцијал да предизвика загадување.
- 5.1.2 Операторот треба да достави писмена потврда до Надлежниот орган за било кое известување од условот 5.1.1 согласно Додатокот 1 од оваа Дозвола, преку испраќање на податоци наведени во Делот А од Додатокот 1 од оваа Дозвола во рок од 24 часа од ова известување. Операторот ќе испрати подетални податоци наведени во Делот Б од тој Додаток, што е можно побрзо.
- 5.1.3 Операторот ќе даде што е можно побрзо известување во пишана форма, за секое од следниве:
- а) траен престанок на работата на било кој дел или на целата инсталација, за која се издава Дозволата;
  - б) престанок на работата на некој дел или на целата инсталација за која се издава Дозволата, со можност да биде подолго од 1 година; и
  - в) повторно стартување на работата на некој дел или целата инсталација за кој што се издава Дозволата, по престанокот по известување според 5.1.3 (б).
- 5.1.4 Операторот ќе даде известување во пишана форма во рок од 14 дена пред нивното појавување, за следниве работи:
- а) било каква промена на трговското име на Операторот, регистарското име или адресата на регистрираната канцеларија;
  - б) промена на податоците за холдинг компанијата на Операторот (вклучувајќи и податоци за холдинг компанијата кога Операторот станува дел од неа);
  - в) за активности кога Операторот оди во стечај, склучува доброволен договор или е оштетен.
- 5.1.5 Операторот ќе обезбеди и одржува огласна табла за инсталацијата читлива за лицата кои се надвор од главниот влез на инсталацијата. Минималните димензии на таблата треба да бидат 1200 мм на 750 мм.

На таблата треба јасно да биде прикажано:

- Името и телефонскиот број на инсталацијата;



- Нормалното работно време;
- Името на имателот на Дозволата;
- Телефонскиот број за контакт во итни случаи вон работното време;
- Референтен број на Дозволата; и
- Каде може да се добијат информации за животна та средина во врска со оваа инсталација.

5.1.6 Планот на инсталацијата кој јасно ја идентификува локацијата на секое складиште и место за третирање треба да се истакне во близина на влезот на објектот. Планот треба да биде истакнат на траен материјал така што ќе биде читлив во секое време. Планот треба да се измени, доколку се направат суштински промени во инсталацијата.

5.1.7 Во случај на несреќа Операторот треба веднаш да го извести Надлежниот и другите релевантни органи.

## 6 Емисии

### 6.1 Емисии во воздух

6.1.1 Фугитивните емисии во воздухот ќе се следат.

6.1.2 Операторот ќе воспостави Програма за откривање, контрола, спречување и намалување на фугитивните емисии.

6.1.2.1 Програмата ќе вклучува:

- Инвентар за фугитивни емисии од инсталацијата;
- Типови на мерења (поставување на граници на откривање);
- Фреквенција на мерења;

6.1.3 Емисиите од инсталацијата не треба да содржат нападен мирис, надвор од границитре на инсталацијат .

6.1.4 Емисиите во воздухот, освен пареа и кондезирана водена пареа, не треба да содржат капки од перзистентна магла и перзистентен чад;

6.1.5 Операторот нема да ги надмине граничните вредности дадени во Уредбата за гранични вредности за нивоа и видови на загадувачки супстанции во амбиентален воздух и прагови на алармирање, рокови за постигнување на гранични вредности, маргини на толеранција за гранични вредности, целни вредности и долгорочни цели.

6.1.6 Ќе се постапува согласно законот за Амбиентален воздух, за Мониторинг на квалитетот на амбиенталниот воздух и изворите на емисија од определени стационарни извори.

6.1.7 Граничната вредност на суспендирани честички со големина од десет микрометри ( $PM_{10}$ ) во амбиентен воздух е  $50 \mu g/m^3$  и не треба да се надминува.

6.1.8 Ќе се врши распрскување со вода на површините каде има активни земјени работи и насипан материјал, како и земјените патишта, со цел да се редуцира емисијата на прашина.

6.1.9 Запирање со работа и користење на водена завеса доколку се регистрира интензивна фугитивна прашина, или намалување на обемот на тековните активности со цел да се утврди причината за емисија и да се превземат мерки за нејзино елиминирање.

6.1.10 Редуцирање на собраќај и ограничување на брзината на возилата.

6.1.11 Задолжително транспортот на готовиот производ да се врши со покриени транспортни возила.

## 6.2 Емисии во почва

- 6.2.1 Од инсталацијата за која се издава оваа Дозвола нема да има емисии во почвата.
- 6.2.2 Операторот ќе го извести Надлежниот орган за секоја промена во работењето која може да има влијание и емисии во почвата
- 6.2.3 Не се дозволува влијание на почвата од привременото складирање на отпаден материјал, до и за време на неговото превземање од овластено лице.
- 6.2.4 Операторот треба да обезбеди активностите од своето работење да бидат спроведувани на начин кој ќе обезбеди да не постои можност за директно влијание на почвата, како и за надворешно влијание кое создава индиректни емисии во почвата.
- 6.2.5 Патната мрежа која е во рамките на инсталацијата ќе се одржува така да нема остатоци од прашина предизвикани од возилата кои влегуваат или излегуваат од инсталацијата. Таквата прашина или други исталожени материјали ќе бидат отстранети без одложување.
- 6.2.6 Машините треба да се паркираат на соодветно предвидени и уредени места, кои ги поседуваат потребните предуслови за заштита на почвите од контаминација со горива и деривати.

## 6.3 Емисии во вода (различни од емисиите во канализација)

- 6.3.1 Емисии во вода од точка(и) на емисија наведени во Табела 6.3.1 ќе потекнуваат само од извор(ите) наведени во таа Табела.Табела 6.3.1.

Табела 6.3.1 : Точки на емисии во вода		
Ознака на точка на емисија.	Извор	Количество

**Забелешка:** На површинскиот коп на локалитетот Крст – Осинчани НЕМА директно испуштање на отпадни технолошки води во површински води и канализација.

- 6.3.2 Операторот ќе изведува мониторинг на параметрите наведени во Табела 6.3.2, на точката на емисија и со фреквенција наведени во таа Табела.

<b>Табела 6.3.12: Граници на емисија во вода</b>		
<b>Ознака на точка на емисија :</b>		
<b>Параметар</b>	<b>ГВЕ</b>	<b>Фреквенција</b>

#### 6.4 Емисии во канализација

6.4.1 Емисиите во канализација од точката(ите) на емисија наведени во Табела 6.4.1 ќе потекнуваат само од изворот(ите) наведени во таа Табела.

<b>Табела 6.4.1 Точка на емисија во канализација</b>		
<b>Ознака на точката на емисија</b>	<b>Извор</b>	<b>Канализација</b>
/	/	/

6.4.2 Границите на емисиите во канализација за параметарот/рите и точките на емисија поставени во Табела 6.4.2 нема да бидат пречекорени во соодветниот временски период.

<b>Табела 6.4.2 Граници на емисии во канализација</b>		
<b>Параметар</b>	<b>ГВЕ</b>	<b>Фреквенција на мониторинг</b>

**Забелешка: Нема канализациона мрежа**

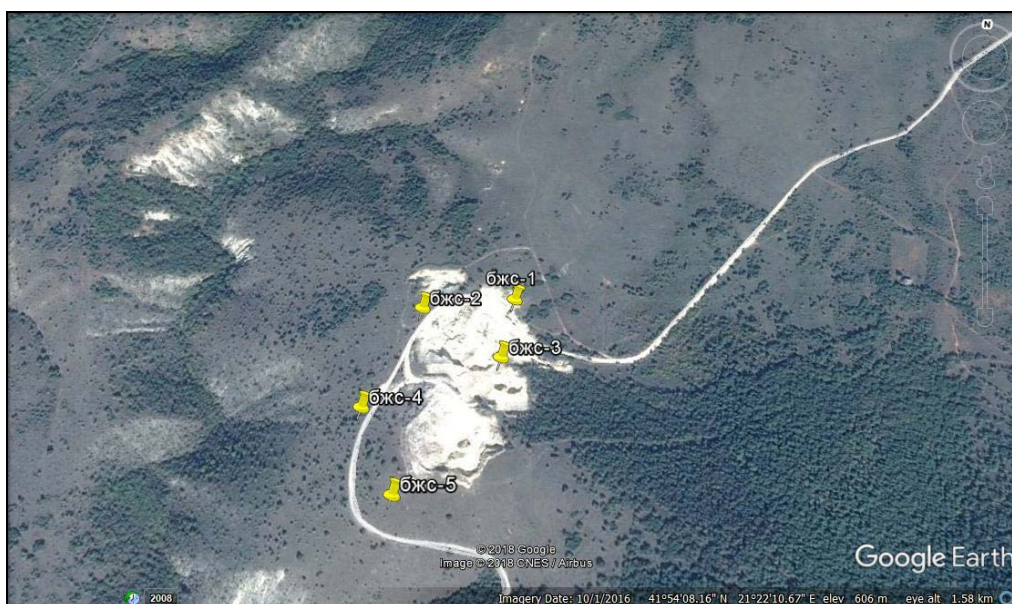
#### 6.5 Емисии на топлина

6.5.1 Од инсталацијата за која се издава оваа Дозвола нема да има емисии на топлина кои значително ќе влијаат врз животната средина.

## 6.6 Емисии на бучава и вибрации

6.6.1 Активностите на локацијата нема да доведат до зголемување на нивоата на бучава, дадени подолу, на местата специфицирани како осетливи на бучава дадени на мапата во Прилог X од барањето за Дозвола, означени како мерни места од 1-5):

- Дење (Lд) 70 dBA
- Вечер (Lв) 70 dBA
- Ноќе (Lн) 60 dBA



6.6.2 Операторот ќе врши преглед на бучавата на локацијата на годишно ниво. Програмата за преглед на бучавата треба да е во согласност со најдобрата пракса на ЕУ.

## 7 Пренос до пречистителна станица за отпадни води

7.1 Од инсталацијата за која се издава дозвола не се пренесува отпадната вода до пречистителна станица.

## 8 Услови надвор од локацијата

8.1 Нема услови надвор од локацијата.

## 9 Програма за подобрување

9.1 Операторот ќе треба да ја спроведе Програма за подобрување, предложена од негова страна со мерки кои се однесуваат на заштита на животната средина. Програмата за подобрување, предложена од Операторот, ги опфаќа следните активности:

Реден број	Мерка	Износ (МКД)	Фреквенција	Време на реализација
1	Уредување на простор за одлагање на отпадни материјали	600 000 ден.	еднократно	До Јуни 2019
2	Изградба на санитарно фекална јама	180 000 ден.	еднократно	До Март 2019
3	Набавка на цистерна за техничка вода за потребите на локацијата за заштита од фугитивна прашина	300 000 ден.	еднократно	реализирана
4	Поставување на ПП апарат на ископот, на инсталацијата за сепарација и во помошниот објект и означување на местото каде треба да стои ПП апаратот	60 000 ден.	еднократно	реализирана
5	Изработка на програма за управување со отпад	20 000 ден.	еднократно но и по потреба	Септември 2018
6	Инсталација на нова постројка за дробење	14 760 000 ден.	Еднократно	Декември 2018
7	Довод на електрична енергија до локалитетот	3 100 000 ден	Еднократно	Реализирано и пуштено во употреба Септември 2018

## 10 Договор за промени во пишана форма

10.1 Кога својството или како што е друго договорено во пишана форма се користи како во услов од Дозволата, Операторот ќе бара таков договор на следниот начин:

- Операторот ќе му даде на Надлежниот орган известување во пишана форма за деталите на предложената промена, означувајќи го релевантниот(те) дел(ови) од оваа Дозвола: и
- Ваквото известување ќе вклучува проценка на можните влијанија на предложената промена (вклучувајќи создавање отпад) како ризик за животната средина од страна на инсталацијата за која се издава Дозволата.

10.2 Секоја промена предложена според условот 10.1.1 и договорена во пишана форма со Надлежниот орган, може да се спроведува само откако Операторот му даде на Надлежниот орган претходно известување во пишана форма за датата на спроведување на промената. Почнувајќи од тој датум, Операторот ќе ја управува инсталацијата согласно таа промена и за секој релевантен документ што се однесува на тоа, Дозволата ќе мора да се дополнува.

10.3 Секоја промена на или реконструкција во смисол на, активноста или некој нејзин дел кој може или би можел да резултира со

а) Промена на материјалот или зголемување на:

- природата или количеството на било која емисија;
- системот за намалување/третман или рециклирање;
- опсегот на процесите кои треба да се извршат;
- горивата, суровините, меѓупроизводите, производите или создадениот отпад; или

б) Било каква промена на:

- инфраструктурата на управување со локацијата или контрола со негативен ефект врз животната средина;
- било какви промени на преземачот;
- било каква промена која може да има влијание врз животната средина,
- ќе се изведува или ќе започне само со претходно известување и одобрение од страна на Надлежниот орган.

## Додаток 1

### Писмена потврда за известувања

Овој Додаток ги прикажува информациите што Операторот треба да ги достави до Надлежниот орган за да го задоволи условот 5.1.2 од оваа Дозвола.

Мерните единици користени во податоците прикажани во делот А и Б треба да бидат соодветни на условите на емисијата. Онаму каде што е можно, да се направи споредба на реалната емисија и дозволените граници на емисија.

Ако некоја информација се смета за деловно доверлива, треба да биде одделена од оние што не се доверливи, поднесена на одделен лист заедно со барање за комерцијална доверливост во согласност со Законот за животна средина.

Потврдата треба да содржи

#### *Дел А*

- Име на Операторот.
- Број на Дозвола.
  - Локација на инсталацијата.
  - Датум на доставување на податоци.
  - Време, датум и локација на емисијата.
  - Карактеристики и детали на емитираната(ите) супстанција(и), треба да вклучува:
    - Најдобра проценка на количината или интензитетот на емисија, и времето кога се случила емисијата.
  - Медиум на животната средина на кој што се однесува емисијата.
  - Превземени или планирани мерки за стопирање на емисијата.

#### *Дел Б*

- Други попрецизни податоци за предметот известен во Делот А.
- Превземени или планирани мерки за спречување за повторно појавување на истиот проблем.
- Превземени или планирани мерки за исправување, лимитирање или спречување на загадувањето или штетата на животната средина што може да се случи како резултатна емисијата.
- Датуми на сите известувања од Делот А за време на претходните 24 месеци.
- Име  Пошта.....
- Потпис  Датум



Изјава дека потпишаниот е овластен да потпишува во име на Операторот.

## *Додаток 2*

### **Извештаи за податоците од мониторингот**

Параметрите за кои извештаите ќе бидат направени, за оваа Дозвола, се наведени во Табелата подолу.

<b>Извештај</b>	<b>Фреквенција на извештајот</b> Белешка1	<b>Датум на поднесување на извештајот</b>
<b>Годишен Извештај за Животна Средина (АЕР)</b>	Годишно	до 31-ви март секоја година
<b>Евиденција на инциденти</b>	Како што се случуваат	Во рок од 5(пет) дена од инцидентот.
<b>Мониторинг на бучава</b>	Еднаш годишно	
<b>Распоред на цели и задачи</b>	На секои 7 (седум),години со годишно ревидирање	3(три) месеци претходно, пред започнувањето на развојот
<b>Ревизија на употребата на вода</b>	Годишно	до 31-ви март секоја година
<b>Ревизија за енергетската ефикасност</b>	Еднаш	до 31-ви март секоја година

---