

# А-Интегрирана еколошка дозвола

---

Име на компанијата: Акционерско друштво за производство  
на електрична енергија, ТЕЦ Неготино  
во државна сопственост, Неготино

Адреса: с.Дуброво  
Поштенски број и град: 1440 Неготино

---

Број на дозвола

{Бр}

# Содржина

|   |     |
|---|-----|
| Нацрт дозвола за усогласување со оперативен план.....         | i   |
| Содржина.....   | ii  |
| Вовед.....  | iii |
| Дозвола.....  | 1   |
| 1 Инсталација за која се издава дозволата.....                | 2   |
| 2 Работа на инсталацијата.....                                | 4   |
| 2.1 Техники на управување и контрола.....                     | 4   |
| 2.2 Суровини(вклучувајќи и вода).....                         | 5   |
| 2.3 Техники на работа.....                                    | 6   |
| 2.4 Заштита на подземните води.....                           | 7   |
| 2.5 Ракување и складирање на отпадот.....                     | 7   |
| 2.6 Преработка и одлагање на отпад.....                       | 10  |
| 2.7 Енергетска ефикасност.....                                | 12  |
| 2.8 Спречување и контрола на несакани дејствија.....          | 12  |
| 2.9 Бучава и вибрации.....                                    | 14  |
| 2.10 Мониторинг.....  | 14  |
| 2.11 Престанок на работа.....                                 | 15  |
| 2.12 Инсталации со повеќе оператори.....                      | 16  |
| 3 Документација.....  | 17  |
| 4 Редовни извештаи.....                                       | 19  |
| 5 Известувања.....  | 20  |
| 6 Емисии.....   | 21  |
| 6.1 Емисии во воздух.....                                     | 21  |
| 6.2 Емисии во почва.....                                      | 24  |
| 6.3 Емисии во вода(различни од емисиите во канализација)..... | 25  |
| 6.4 Емисии во канализација.....                               | 28  |
| 6.5 Емисии на топлина.....                                    | 28  |
| 6.6 Емисии на бучава и вибрации.....                          | 28  |
| 7 Пренос до пречистителна станица за отпадни води.....        | 29  |
| 8 Услови надвор од локацијата.....                            | 30  |
| 9 Оперативен план.....  | 31  |
| 10 Договор за промени во пишана форма.....                    | 32  |
| Додаток 1.....  | 33  |
| Додаток 2.....  | 34  |

## Речник на користени поими

|                                      |   |
|--------------------------------------|---|
| <b>Аеросол</b>                       | Суспензија на цврсти и течни честички во гасен медиум.  |
| <b>Атмосферска вода</b>              | Дождовна вода што дотекува од покриви и места каде што не се одвиваат процесите.  |
| <b>Барање</b>                        | Барањето поднесено од страна на Операторот за оваа дозвола  |
| <b>ГВЕ</b>                           | Гранични вредности на емисија   |
| <b>ГИЖС</b>                          | Годишен извештај за животна средина   |
| <b>Годишно</b>                       | Приближно во интервали на 12 месеци Период или дел од период од 12 последователни месеци  |
| <b>Гранични вредности на емисија</b> | Масата, изразена во смисла на одредени специфични параметри, концентрацијата и/или нивото на испуштање, кои не смеат да бидат надминати во текот на еден или повеќе временски периоди.  |
| <b>Граница за масен проток</b>       | Гранична вредност на емисија која е изразена како максимална маса на една супстанција што може да биде емитирана во единица време.  |
| <b>dB(A)</b>                         | Децибели  |
| <b>Ден</b>                           | Секој период од 24 часа   |
| <b>Дневно</b>                        | За време на сите денови од работата на инсталацијата и во случај на емисии, кога емисиите се одвиваат ; со најмалку едно мерење во било кој еден ден.   |
| <b>Договор</b>                       | Писмен договор  |
| <b>Документација</b>                 | Секој извештај, запис, податок, слика, предлог, интерпретација или друг документ во писмена или електронска форма кој се бара со оваа дозвола   |
| <b>I.S.EN</b>                        | Интернационален стандард ЕН   |
| <b>Индустриски не опасен отпад</b>   | Согласно дефиницијата за “индустриски не опасен отпад“ од член 6 од Законот за управување со отпад: Индустриски нео-пасен отпад е отпадот што се создава при производствените процеси во индустријата и не содржи опасни карактеристики од комуналниот отпад; Согласно дефиницијата за “инсталација“ од член 5 од Законот за животна средина :            |
| <b>Инсталација</b>                   | - во однос на интегрираните еколошки дозволи, е неподвижна техничка единица каде што се вршат една или повеќе пропишани активности и активности кои се непосредно поврзани со нив, а кои би можеле да имаат ефект врз емисиите и врз загадувањето;<br>- во однос на спречувањето и контролата на хавариите со учество на опасни супстанции, инсталација е |

|                                     |  |
|-------------------------------------|--|
|                                     | <p>техничка единица во рамките на еден систем во кој се произведуваат, употребуваат, складираат или се ракува со опасни супстанции. Таа ја вклучува целокупната опрема, објекти-те, цевководите, машините, алатките, приватните железни споредни колосеци, станиците за истовар кои ја опслужуваат инсталацијата, складовите или сличните градби, потребни за работа на инсталацијата.</p>   |
| <b>ИСКЗ</b>                         | Интегрирано спречување и контрола на загадувањето  |
| <b>ISO</b>                          | Интернационална организација за стандарди  |
| <b>К</b>                            | Келвин (единица мерка за температура).   |
| <b>kPa</b>                          | Кило Паскали.  |
| <b>Квартално</b>                    | Цел или дел од период од три последователни месеци почнувајќи од првиот ден на Јануари, Април, Јули или Октомври.  |
| <b>Leq</b>                          | Еквивалентно континуирано ниво на звук   |
| <b>Локација</b>                     | Секоја резидентна куќа, хотел, болници, училишта,  |
| <b>чувствителни на бучава (ЛЧБ)</b> | верски објекти, или било други места и објекти за кои е потребно отсуство на бучава со нивоа кои предизвикуваат непријатност.  |
| <b>МДК</b>                          | Максимална дозволена концентрација на загадувачки материји во гасовите кои се емитуваат.   |
| <b>Месечно</b>                      | Минимум 12 пати во текот на една година, приближно вомесечни интервали.  |
| <b>Надлежен орган</b>               | Тело одговорно за издавање на ИСКЗ дозволи   |
| <b>НДТ</b>                          | Најдобри достапни техники  |
| <b>Нокно време</b>                  | Од 22.00 до 08.00 часот  |
| <b>Одржува</b>                      | Чување во добра состојба, вклучувајќи и редовна инспекција, сервисирање, калибрација и поправки доколку се потребни, со цел адекватно да извршува функцијата.  |
| <b>Оператор</b>                     | Согласно дефиницијата за “Оператор” од член 5 од Законот за животна средина:<br>- секое правно или физичко лице кое врши професионална активност, или врши активности преку инсталацијата и/или ја контролира, или лице на кое му се доверени или делегирани овластувања за донесување економски одлуки во однос на активностата или техничкото работење, вклучувајќи го и носителот на дозволата или овластување за таквата активност, односно лицето кое е задолжено да регистрира или алармира за активностата. |
| <b>Полугодишно</b>                  | Целиот или дел од периодите од 6 последователни  |

|                                    |  |
|------------------------------------|--|
|                                    | месеци   |
| <b>Постројка</b>                   | Секое место или простор употребен за преработување или пак третман на отпадот.   |
| <b>Праг за масен проток</b>        | Количина на масен проток, над која се применува ограничување со МДК  |
| <b>ПРЕО</b>                        | Проценка на ризикот од еколошка одговорност  |
| <b>Прилог</b>                      | Секое повикување на Прилог од оваа дозвола се однесува на прилози поднесени како дел од оваа дозвола                                     |
| <b>Примерок</b>                    | Доколку контекстот на оваа дозвола не кажува нешто спротивно, примерокот ќе вклучи мерење со електронски инструменти.                    |
| <b>ПСОВ</b>                        | Пречистителна станица за отпадни води  |
| <b>ПУЖС</b>                        | Програма за управување со животната средина  |
| <b>ПУРЗ</b>                        | План за управување со ризикот по затворање   |
| <b>Работни часови</b>              | Часови/време во кое инсталацијата има дозвола/е овластена да работи.   |
| <b>РЗПЗМ</b>                       | Регистер на загадувачи и пренос на загадувачки материи.  |
| <b>РК</b>                          | Растворен кислород   |
| <b>СЧ</b>                          | Суспендирани честички  |
| <b>Санитарен/комунален ефлуент</b> | Отпадни води од тоалетите, местата за миеење и кантината во инсталацијата.   |
| <b>Слика</b>                       | Секое повикување на слика или број на слика значи слика или број на слика содржани во барањето, освен ако не е на друг начин договорено. |
| <b>Стандардна метода</b>           | Национална, европска или интернационално признаена процедура (пр. И.С. ЕН, ИСО, ЦЕН, БС или еквивалентно).                               |
| <b>СУЖС</b>                        | Систем за управување со животната средина  |
| <b>ХПК</b>                         | Хемиска потрошувачка на кислород   |
| <b>БПК</b>                         | Биолошка потрошувачка на кислород за 5 дена  |
| <b>ЦЕН (CEN)</b>                   | Comite Europeen De Normalisation – European Committee for Standardisation.   |

## Вовед

### *Овие воведни белешки не се дел од дозволата*

Следната дозвола е издадена согласно Законот за животна средина (Службен весник бр.53/05, 81/05, 24/07, 159/08, 83/09, 48/2010, 51/2011, 123/12, 93/13, 42/14, 44/15, 129/15, 192/15, 39/16, 28/18, 65/18 и 99/18 ) за работа на инсталација што извршува една или повеќе активности наведени во Уредбата на Владата за "Определување на инсталациите за кои се издава интегрирана еколошка дозвола со временски распоред за поднесување оперативни планови", до одобреното ниво во Дозволата.

### Краток опис на инсталацијата регулирана со оваа дозвола

| Други интегрирани дозволи поврзани со оваа инсталација |                 |                  |
|--|-----------------|------------------|
| Сопственик на дозволата                                | Број на дозвола | Дата на издавање |
| Нема   |                 |                  |

| Заменети дозволи/Согласности/Овластувања поврзани со оваа инсталација |                 |                  |
|---|-----------------|------------------|
| Сопственик  | Референтен број | Дата на издавање |
|   |                 |                  |

Термоелектричната централа "Неготино" се наоѓа на локација Дуброво во близина на градот Неготино од десната страна на реката Вардар, со вкупна површина од 59,74 ha.

Основна дејност на Инсталацијата е производство на електрична енергија со просечно годишно производство од 400 GWh електрична енергија.

Првите киловатчасови електрична енергија потекле на 10 март 1978 година односно извршена е синхронизација на ТЕЦ Неготино со електроенергетскиот систем. За изминативе 30 години блокот има произведено вкупно 3.960,37 GWh за што е потрошено 1.026.024 t мазут и 36.675 погонски часови. Термоелектраната "Неготино" честопати од почетокот на работата во 1978 година па до денес е чувана како "ладна резерва", така да и количеството на произведена електрична енергија варира од година во година.

Ладењето во термоелектраната "Неготино" е решено со водата од реката Вардар како основен снабдувач за разладна вода, додека сива (технолошка) вода се зема од бунарите кои се наоѓаат на левиот брег од реката Вардар. Оваа вода поминува низ процес на декарбонизација и деминерализација во постројка за обработка на водата со произведен капацитет од 100 t/h, по шемата на тростепено обесолување и таа е предвидена за пополнување на загубите во паракондензатниот тракт на блокот.

Блочната постројка за обесолување со произведен капацитет од 380 t/h, е наменета за прочистување на сите потоци на кондензат и обесолена вода кои водат кон кондензаторот на турбината, од продуктите на корозијата и солите, со цел да се обезбеди пропишаниот квалитет на вода за напојување.

Мазутот во термоелектраната се доставува со железнички вагон-цистерни директно во преточувалиште од каде потоа се доведува во резервоари за мазут, кој со помош на цевоводи се дистрибуира до главниот котел и до стартната котлара. За стартување на главниот погонски котел, во кругот на електраната постои помошна котлара во која се инсталирани два помошни парни котла со по четири горелници на мазут.

Термоелектраната е со снага од 210 MW со инсталиран еден блок (котел, турбина, генератор) на течно гориво-мазут, со можност за надградба на уште еден блок од 210 MW. Електричната енергија се произведува според технолошкиот процес, во кој хемиски врзаната енергија во мазутот со согорување во котелот се претвора во топлотна енергија на водената пара. Топлотната енергија на водената пара во турбината се претвора во механичка енергија, механичката енергија во генераторот се претвора во електрична енергија како трифазна наизменична струја. Понатаму со трансформатор се трансформира на потребното напонско ниво, односно, од пониско на повисоко ниво при пренос на поголеми далечини или од повисоко ниво на пониско ниво за прилагодување кон потрошувачите.

Во термоелектраната се генерира течен (од масла) отпад и цврст (комунален и повремено од ремонт) отпад. Генерираниот течен отпад од типот на турбинско, трансформаторско масло и моторно масло се рециклира и повторно се враќа во процесот на производство, предходно контролиран во сопствената лабораторија.

Цврстиот комунален отпад со контејнери се одведува од страна на ЈКП. Другиот тип на цврст отпад во зависност од видот, се продава на овластени фирми или го превзема изведувач на ремонтот.

Во термоелектраната се генерираат отпадни води од типот на индустриски, санитарен и атмосферски карактер. Индустриските и санитарните отпадни води преку одводни канали се вливаат во реката Вардар.

## Комуникација

Доколку сакате да контактирате со Органот на државната управа надлежен за работите од областа на животната средина (во понатамошниот текст Надлежниот орган) во врска со оваа дозвола, ве молиме наведете го Бројот на дозволата.

**За било каква комуникација контактирајте го Министерството за животна средина и просторно планирање на следната адреса:**

**плоштад „Пресвета Богородица” бр.3 Скопје, Република Македонија**

## Доверливост

Дозволата го обврзува Операторот да доставува податоци до Надлежниот орган. Надлежниот орган ќе ги стави податоците во јавните регистри, согласно потребите на Законот за животна средина. Доколку Операторот смета дека било кои од обезбедените податоци се деловно доверливи, може да се обрати до Надлежниот орган да ги из земе истите од регистарот, согласно Законот за животна средина. За да и овозможи на Надлежниот орган да определи дали податоците се деловно доверливи, Операторот треба истите јасно да ги дефинира и да наведе јасни и прецизни причини поради кои бара изземање. Операторот може да наведе кои документи или делови од нив ги смета за деловно или индустриски доверливи, согласно Законот за животна средина, чл.55 ст. 2, точка 4. Операторот ќе ја наведе причината поради која Надлежниот орган треба да одобри доверливост. Податоците и причината за доверливост треба да бидат приложени кон барањето за интегрирана еколошка дозвола во посебен плик.

## Промени во дозволата

Оваа дозвола може да се менува во согласност со Законот за животна средина.

## Предавање на дозволата при престанок на работа на инсталацијата

При делумен или целосен престанок со работа на инсталацијата, Операторот го известува органот. Со цел барањето да биде успешно, операторот мора да му покаже на Надлежниот орган, согласно член 120 ст. 3 од Законот за животна средина, дека не постои ризик од загадување и дека не се потребни понатамошни чекори за враќање на местото во задоволителна состојба.



## Пренос на дозволата

Пред да биде извршен целосен или делумен пренос на дозволата на друго лице, треба да се изготви заедничко барање за пренос на дозволата од страна на постоечкиот и предложениот сопственик, согласно член 118 од Законот за животна средина. Доколку дозволата овластува изведување на посебни активности од областа на управувањето со отпад, тогаш е потребно да се приложи уверение за положен стручен испит за управување со отпад за лицето задолжено за таа активност.

## Преглед на барани и доставени документи

| Предмет  | Датум      | Коментар   |
|--|------------|--|
| Барање {Бр.}   | Добиено    |  |
| Барање бр.11-7787/1  | 26.11.2008 | Доставеното барање имаше недостатоци   |
| Известување бр.11-8820 /1 до институциите за барањето бр.11-7787/1                         | 17.09.2012 | Доставен примерок од барањето бр.11-7787/1 до Државниот инспекторат за животна средина   |
| Барање за дополнување бр. 11-9314/1  | 28.09.2012 | Напишан Заклучок 1 поради недостаток на податоци во барањето                             |
| Дополнување бр.11-9314/2   | 02.11.2012 | Доставено е дополнувањето по Заклучок 1 од 28.09.12 г.                                   |
| Објава на барањето за добивање на дозвола за усогласување со оперативен план бр. 11-9314/3 | 16.11.2012 | Објавено е барањето во дневниот печат –Нова Македонија на 23.11.2012 год.                |
| Известување бр.11-9314/4 до институциите за барањето бр. 11-7787/1                         | 16.11.2012 | Доставен е примерок од барањето бр.11-7787/1 до Министерство за економија                |
| Известување бр.11-9314/4 до институциите за барањето бр. 11-7787/1                         | 16.11.2012 | Доставен е примерок од барањето бр.11-7787/1 до Министерство за здравство                |
| Известување бр.11-9314/4 до институциите за барањето бр. 11-7787/1                         | 16.11.2012 | Доставен е примерок од барањето бр.11-7787/1 до Општина Неготино                         |
| Записник бр.13-03-1473 за извршен увид на инсталацијата                                    | 13.02.2013 | Доставен записник по однос на увидот од страна на Државен инспекторат за животна средина |
| Заклучок 2 бр.11-9314/5  | 15.02.2013 | Напишан заклучок 2 за дополнување на податоци по однос Записникот од увидот              |
| Дополнување бр.11-2520/1   | 18.03.2013 | Доставено е дополнувањето по Заклучок 2 од 15.02. 13 г                                   |
| Објава на Нацрт А-Дозволата бр.11-2520/2   | 13.05.2013 | Објавена е Нацрт дозволата во весникот "Вечер" и "Коха" и на web страната на МЖСПП       |
| Одлука за отпочнување на преговори и формирање на тим за преговори бр.11-2520/3            | 18.06.2013 | Определен е тимот кој ќе учествува во преговорите од страна на МЖСПП                     |
| Покана за прв состанок за преговори бр.11-2520/4   | 25.06.2013 | Доставена покана до АД ТЕЦ Неготино  |

|  |            |  |
|--|------------|--|
| Записник 1 од одржани преговори бр. 11-2520/5  | 30.07.2013 | Доставен записник до АД ТЕЦ Неготино   |
| Записник од извршен инспекциски надзор бр.13-03-1473   | 05.08.2013 | Направен е записник по увид во однос на А-дозволата  |
| Известување до Министерот на МЖСПП бр.11-2520/6  | 12.08.2013 | Известување за изготвена А-ДУОП и потпишување на истата  |
| Доставување А-ДУОП до АД ТЕЦ Неготино бр.11-9071/2   | 09.10.2013 | Доставен примерок од дозволата до Операторот   |
| Доставување А-ДУОП до Општина Неготино бр.11-9511/1  | 15.10.2013 | Доставен примерок од дозволата до Општина Неготино   |
| Доставување А-ДУОП до ДИЖС бр.11-9511/1  | 15.10.2013 | Доставен примерок од дозволата до ДИЖС   |
| Објава на А-ДУОП бр.11-9570/1  | 16.10.2013 | Објавена е А-ДУОП во дневен печат и на web страницата на МЖСПП на ден 16.10.2013               |
| Записник од состанок на претставници од МЖСПП и ТЕЦ Неготино во однос на NERP за LCP-постројки | 10.03.2014 | Информирање на ТЕЦ Неготино за одлуката на Европската енергетска заедница и нејзина вклученост |
| Барање до ДИЖС бр.11-3221/1 за ОП  | 18.05.2018 | Доставено е барање до ДИЖС за исполнување на обврските од ОП                                   |
| Известување од ДИЖС бр.11-3221/2 за ОП   | 08.06.2018 | Информација од ДИЖС за исполнетост на ОП   |
| Барање бр.11-4626/1 предлог Програма за подобрување  | 07.08.2018 | Доставен допис до Операторот   |
| Предлог програма за подобрување бр.11-4626/3   | 26.11.2018 | Доставена предлог Програма за подобрување од Операторот  |
| Записник бр.11-860/2 од завршен увид   | 01.04.2019 | Направен е Записник по завршен увид при премин од А-ДУОП во А-ИЕД                              |

Дозвола

Закон за животна средина

## Дозвола

Број на дозвола

{Бр.}

Надлежниот орган за животна средина во рамките на својата надлежност во согласност со член 95 од Законот за животна средина (Сл. весник бр 53/05, 81/05, 24/07, 159/08, 83/09, 48/2010, 51/2011, 123/2012 , 93/2013, 42/14, 44/15, 129/15, 192/15 ,39/16,28/18,65/18 и 99/18), го овластува

**Акционерско друштво за производство на електрична енергија,ТЕЦ Неготино во државна сопственост,Неготино**  
("Оператор"),

со регистрирано седиште на

Адреса: **с.Дуброво**  
Поштенски број Град: **1440 Неготино**  
Држава : **Република Македонија**

Број на регистрација на компанијата **6026796**

да раководи со Инсталацијата

Цело име на инсталацијата: **Акционерско друштво за производство на електрична енергија,ТЕЦ Неготино во државна сопственост,Неготино**

Адреса: **с.Дуброво**  
Поштенски број Град: **1440 Неготино п.ф.95**

во рамките на дозволата и условите во неа.

**МИНИСТЕР**  
**SADULLA DURAKI**

Датум

Министерство за животна средина и просторно планирање Дозвола Бр.

Датум на издавање на Дозволата,

Стр. 1

## Услови

### 1 Инсталација за која се издава дозволата

1.1.1 Операторот е овластен да изведува активности и/или поврзани активности наведени во Табела 1.1.1.

| Табела 1.1.1(а) основна активност  |   |   |
|--|---|---|
| Активност од Анекс 1 од Уредбата за определување на инсталациите за кои се издава интегрирана еколошка дозвола со временски распоред за поднесување оперативни планови | Опис на наведената активност  | Граници на наведената активност   |
| 1.1 Согорувачки инсталации со номинален топлински влез над 50 MW   | Производство на електрична енергија   | Производство на трифазна наизменична струја.  |
| Табела 1.1.1(б) основни придружни активности   |   |   |
| Помошна котлара  | За стартување на главниот котел   | Само за стартување  |
| Снабдување со вода   | -Од реката Вардар-разладна вода,<br>-Од бунари-технолошка вода                        | -За ладење на кондензаторот на турбината и лежишта,<br>-за надокнадување на деминерализирана вода |
| Електролизна станица   | Разложување на обесолена вода во присуство на електролит                              | Производство на водород и кислород  |
| Хемиска подготовка на вода   | Декарбонизација и деминерализација на водата  | За пополнување на загубите на вода на паракондензатниот тракт на блокот                           |
| БОУ-Постројка за прочистување на кондензатот на блокот   | Прочистување на сите потоци кондензат и обесолена вода од продукти на корозија и соли | За обезбедување на квалитетна вода за напојување на кондензаторот на турбината                    |
| Блок трансформатори  | За пренос на електричната енергија  | Трансформирање на електричната енергија   |

Министерство за животна средина и просторно планирање Дозвола Бр.

- 1.1.2 Активностите овластени во условите 1.1.1 ќе се одвиваат само во рамките на локацијата на инсталацијата, прикажана подолу во планот.



Граници на локацијата на ТЕЦ Неготино

- 1.1.3 Оваа Дозвола е само за потребите на ИСКЗ според Законот за животна средина (Службен весник на РМ 53/05,81/05,24/07,159/08,83/09,48/20,124/20,54/11,123/12, 93/13, 42/14, 44/15, 129/15, 192/15, 39/16, 28/18, 65/18 и 99/18) и ништо во оваа Дозвола не го ослободува Операторот од обврските за исполнување на условите и барањата од други закони и подзаконски акти.
- 1.1.4 Инсталацијата ќе работи, ќе се контролира и ќе се одржува и емисиите ќе бидат такви како што е наведено во оваа дозвола. Сите програми кои треба да се изготват според условите на оваа Дозвола стануваат дел од дозволата

## 2 Работа на инсталацијата

### 2.1 Техники на управување и контрола

2.1.1 Инсталацијата за која се издава дозволата, согласно условите во дозволата, ќе биде управувана и контролирана онака како што е опишано во документите наведени во Табела 2.1.1, или на друг начин договорен со Надлежниот орган во писмена форма.

| Табела 2.1.1 : Управување и контрола |   |                     |
|--------------------------------------|---|---------------------|
| Опис                                 | Документ                                    | Дата кога е примено |
| Организациона структура              | Барање и Прилог кон барањето, Поглавје III  | 26.11.2008          |
| Лиценца за вршење енергетска дејност | Барање и Прилог кон барањето, Поглавје III  | 26.11.2008          |
| Упраавување со отпад                 | Барање и Прилог кон барањето, Поглавје V.2  | 26.11.2008          |
| Контрола на емисии                   | Барање и Прилог кон барањето, Поглавје VIII | 26.11.2008          |
| Лабораторија за хемиски испитувања   | Барање и Прилог кон барањето, Поглавје IV   | 26.11.2008          |

2.1.2 Целата инсталација, опремата и техничките средства користени во управувањето со Инсталацијата за која се издава дозволата, ќе бидат одржувани во добра оперативна состојба.

2.1.3 Во инсталацијата за која се издава дозволата ќе работи персонал кој е соодветно обучен и целосно запознаен со барањата од дозволата.

2.1.4 Копија од оваа дозвола и оние делови од барањето на кои се однесува дозволата ќе бидат достапни во секое време, за целиот персонал вклучен во изведување на работата што е предмет на барањата од дозволата.

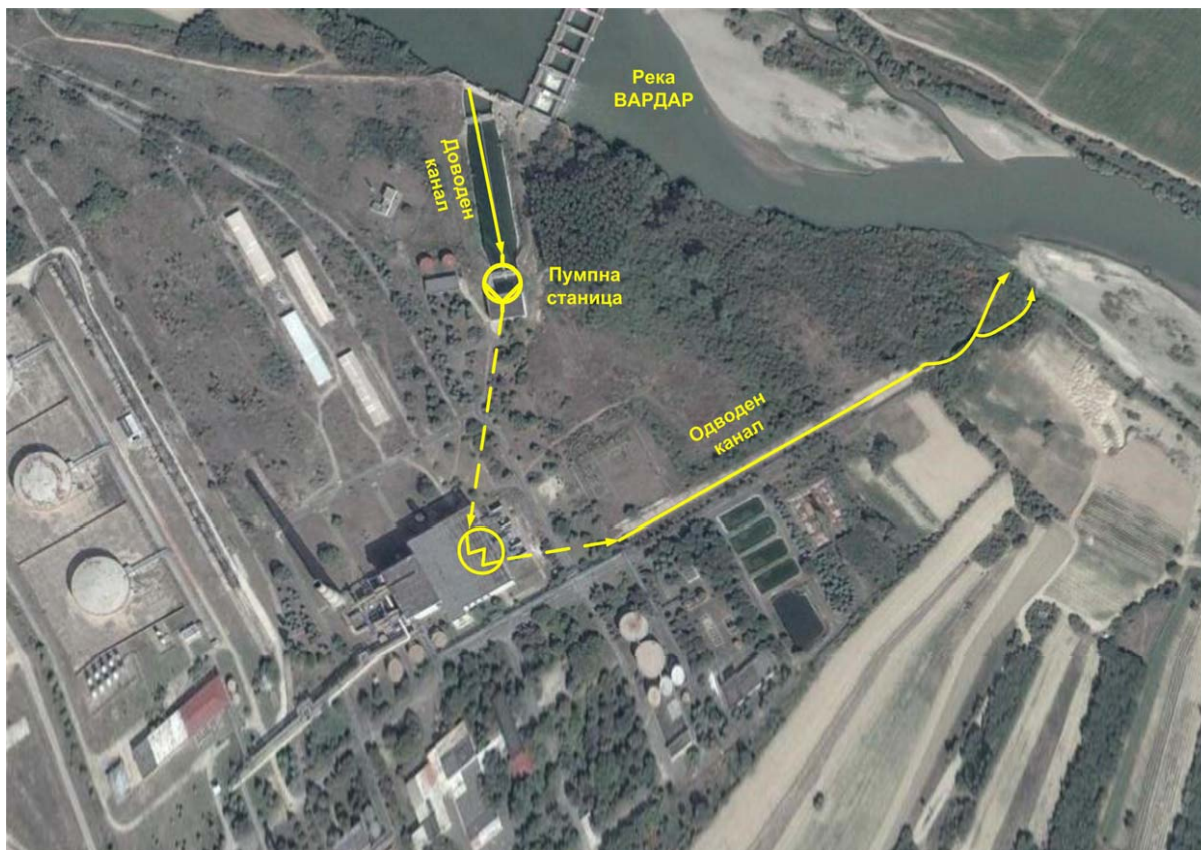
2.1.5 Целиот персонал ќе биде целосно запознаен со оние аспекти од условите од дозволата, кои се однесуваат на нивните обврски и ќе им биде обезбедена соодветна обука и пишани инструкции за работа, со цел да им помогнат во извршувањето на нивните обврски.

2.1.6 ТЕЦ Неготино има воведено сертифициран систем за управување со животната средина.

- 2.1.7 Операторот ќе воспостави и одржува програма за одржување на целата инсталација и соодветната придружна опрема која може да влијание врз животната средина, базирана на упатствата издадени од страна на производителот/добавувачот или изведувачот на таа опрема. Составен дел на програмата ќе бидат сите сочувани записи и контролни испитувања.
- 2.1.8 Операторот треба јасно да ја лоцира одговорноста за планирање, управување и извршување на сите аспекти од оваа програма на соодветниот персонал.
- 2.2 Суровини (вклучувајќи и вода)
- 2.2.1 Операторот, согласно условите од дозволата, ќе користи суровини (вклучувајќи ја и водата) онака како што е опишано во документите наведени во Табела 2.2.1, или на друг начин договорен со Надлежниот орган во писмена форма.
- 2.2.2 Операторот ќе обезбеди дозвола за користење на водата за производство на електрична енергија и други погонски потреби, согласно Законот за води.
- 2.2.3 Во магацинскиот простор суровините ќе бидат јасно означени со немање пристап во истиот на неовластени лица и поставено упатство за ракување со хемикалии.

| Табела 2.2.1 : Суровини (вклучувајќи и вода)  |  |                     |
|---|--|---------------------|
| Опис  | Документ   | Дата кога е примено |
| Детали на суровини, меѓупроизводи и производи | Барање и прилог кон барањето, Поглавје IV, Тб.IV.1.1 | 26.11.2008          |
| Детали на суровини, меѓупроизводи и производи | Барање и прилог кон барањето, Поглавје IV, Тб.IV.1.2 | 26.11.2008          |
| Детали на суровини, производи                 | Дополнување на барањето Тб. IV.1.1                   | 18.03.2013          |





Шематски приказ на системот за ладење во ТЕЦ Неготино

## 2.3 Техники на работа

- 2.3.1 Инсталацијата за која се издава дозволата, согласно условите во дозволата, ќе се води на начин и со примена на техники опишани во документите наведени во Табела 2.3.1, или на друг начин договорен со Надлежниот орган во писмена форма.
- 2.3.2 Операторот ќе врши заштита на целокупната опрема и осетливите метални конструкции како заштита од корозија.

| <b>Табела 2.3.1 : Техники на работа</b>               |  |                            |
|---|--|----------------------------|
| <b>Опис</b>   | <b>Документ</b>  | <b>Дата кога е примено</b> |
| Снабдување со вода                                    | Барање и прилог кон барањето, Поглавје II Т.1.2.1                            | 26.11.2008                 |
| Производство на електрична енергија                   | Барање и прилог кон барањето, Поглавје II Т.1.2.2; Т.1.2.4; Т.1.2.5; Т.1.2.6 | 26.11.2008                 |
| Помошна котлара                                       | Барање и прилог кон барањето, Поглавје II Т.1.2.3                            | 26.11.2008                 |
| Електролизна станица                                  | Барање и прилог кон барањето, Поглавје II.Т.1.3.1                            | 26.11.2008                 |
| ХПВ-Хемиска подготовка на вода                        | Барање и прилог кон барањето, Поглавје II.Т.1.3.2                            | 26.11.2008                 |
| БОУ-Постапка за прочистување на кондензатот на блокот | Барање и прилог кон барањето, Поглавје II.Т.1.3.3                            | 26.11.2008                 |
| Технологии за намалување и контрола на емисиите       | Барање и прилог кон барањето, Поглавје VIII                                  | 26.11.2008                 |

## 2.4 Заштита на подземните води

2.4.1 Инсталацијата за која се издава дозволата, согласно условите во дозволата, ќе биде контролирана како што е опишано во документите наведени во Табела 2.4.1, или на друг начин договорени со Надлежниот орган на писмено.

| <b>Табела 2.4.1 : Заштита на подземните води</b>            |   |                            |
|---|---|----------------------------|
| <b>Опис</b>   | <b>Документ</b>   | <b>Дата кога е примено</b> |
| Ракување со суровини, меѓупроизводи, производи и материјали | Барање и прилог кон барањето, Поглавје V.1                                | 26.11.2008                 |
| Опис на управување на течен и цврст отпад                   | Барање и прилог кон барањето, Поглавје V.2<br>Анекс 1 Тб.V.2.1 и Тб.V.2.2 | 26.11.2008                 |
| Технолошка шема на движење на отпадните води                | Дополнување на барање бр.11-9314/2  | 02.11.2012                 |
| Опис на управување на течен и цврст отпад                   | Дополнување на барањето Тб.V.2.1 и Тб.V.2.2                               | 18.03.2013                 |
| Шема на замазутени и маслени отпадоци                       | Дополнување на барањето бр.11-2520  | 18.03.2013                 |

2.4.2 Суровините, помошните материјали и меѓупродукти ќе се складираат на места наменети за тоа, соодветно заштитени против истекување со цел превентивност од загадување. Материјалите јасно ќе бидат означени и соодветно одделени.

2.4.3 Товарењето и истоварувањето на материјалите ќе се извршува на места наменети за тоа, заштитени од истекување и истурање.

2.4.4 Операторот треба да обезбеди соодветен капацитет на опрема и /или соодветни апсорпциски материјали кои ќе го задржат и апсорбираат било кое евентуално истекување во инсталацијата. Откако еднаш ќе се употреби апсорпцискиот материјал треба да се складира на соодветно место и предаде на овластен превземач.

## 2.5 Ракување и складирање на отпадот

2.5.1 Операторот, согласно условите од дозволата, ќе ракува и ќе го складира отпадот онака како што е опишано во документите наведени во Табела 2.5.1, или на друг начин договорен со Надлежниот орган на писмено.

| Табела 2.5.1 : Ракување и складирање на отпадот                   |   |                     |
|---|---|---------------------|
| Опис  | Документ  | Дата кога е примено |
| Управување со отпад   | Барање и прилог кон барањето, Поглавје V.2                    | 26.11.2008          |
| Отпад-Користење/одложување на опасен отпад                        | Барање и прилог кон барањето, Поглавје V.2 , Анекс 1 Тб.V.2.1 | 26.11.2008          |
| Отпад-Друг вид на користење/одложување на отпад                   | Барање и прилог кон барањето, Поглавје V.2 , Анекс 1 Тб.V.2.2 | 26.11.2008          |
| Отпад Користење/одложување на опасен и друг вид на неопасен отпад | Дополнување на барањето Тб.V.2.1 и Тб.V.2.2                   | 18.03.2013          |

- 2.5.2 Материјалите кои чекаат за повторно враќање во процесот ќе бидат времено складирани на соодветни места наменети за тоа, без можност за контаминација на почвата.
- 2.5.3 Операторот ќе обезбеди целиот отпад кој се генерира на локацијата да го предаде на правно лице кое поседува соодветна дозвола за секој вид отпад, со кои ќе склучи договор/и за превземање.
- 2.5.4 Операторот согласно создадените количини на отпад е должен да назначи најмалку едно стручно оспособено лице -управител со отпад и подготви Програма за управување со отпадот, која ќе ја одобри соодветниот Надлежен орган.
- 2.5.5 Како дел од ГИЖС, Операторот на секои 12 (дванаесет) месеци ќе приложува Извештај за управување со отпад, со прикажани места за складирање на отпадот.
- 2.5.6 Доколку не е одобрено во писмена форма од страна на Надлежниот орган, на Операторот му се забранува да го меша опасниот отпад од една категорија со опасен отпад од друга категорија или со неопасен отпад.

| <b>Табела 2.5.2 : Отпад складиран на самата локација</b> |   |   |   |
|--|---|---|---|
| <b>Опис на отпадот</b>                                   | <b>Место на складирање на самата локација</b> | <b>Начин на складирање</b>  | <b>Услови на складирање</b>   |
| Моторно масло<br>13 02 05*                               | Времено одложување на дефиниран простор       | Метални буриња, без да се има влијание врз животната средина  | Одложување на предвиденото место, до прочистување и повторна примена. |
| Хидраулично масло<br>13 01 01*                           | Времено одложување на дефиниран простор       | Метални буриња, без да се има влијание врз животната средина  | Одложување на предвиденото место, до прочистување и повторна примена. |
| Турбинско масло<br>13 02 05*                             | Времено одложување на дефиниран простор       | Метални буриња, без да се има влијание врз животната средина  | Одложување на предвиденото место, до прочистување и повторна примена. |
| Трансформаторско масло<br>13 03 10*                      | Времено одложување на дефиниран простор       | Метални буриња, без да се има влијание врз животната средина  | Одложување на предвиденото место, до прочистување и повторна примена. |
| Саѓи (талози)<br>10 01 04*                               | Времено одложување на дефиниран простор       | Одложувањето на предвиденото место треба да обезбедува услови кои не дозволуваат влијание врз животната средина | До превземање од од овластена компанија                               |
| Стакло<br>20 01 02                                       | Времено одложување на дефиниран простор       | Контејнер   | До превземање од од овластена компанија                               |
| Пластика<br>20 01 39                                     | Времено одложување на дефиниран простор       | Контејнер   | До превземање од од овластена компанија                               |
| Апсорбенси, филтри, крпи<br>15 02 02*                    | Времено одложување на дефиниран простор       | Контејнер   | До превземање од од овластена компанија                               |
| Компјутерски (е-отпад)<br>20 01 35*                      | Времено одложување на дефиниран простор       | Контејнер   | До превземање од од овластена компанија                               |

| <b>продолжение</b>                    |   |   |   |
|---------------------------------------|---|---|---|
| <b>Опис на отпадот</b>                | <b>Место на складирање на самата локација</b> | <b>Начин на складирање</b>  | <b>Услови на складирање</b>             |
| Акумулатори<br>20 01 33*              | Времено одложување на дефиниран простор       | Одложувањето на предвиденото место треба да обезбедува услови кои не дозволуваат влијание врз животната средина | До превземање од од овластена компанија |
| Азбест<br>17 06.01*                   | Времено одложување на дефиниран простор       | Одложувањето на предвиденото место треба да обезбедува услови кои не дозволуваат влијание врз животната средина | До превземање од од овластена компанија |
| Комунален отпад<br>20 03 01           | Времено одложување на дефиниран простор       | Контејнери  | До превземање од ЈКП                    |
| Хартија<br>20 01 01                   | Времено одложување на дефиниран простор       | Контејнери  | До превземање од овластена компанија    |
| Отпад од растително ткиво<br>02 01 03 | Времено одложување на дефиниран простор       | Контејнери  | До превземање од овластена компанија    |
| Отпадно железо<br>17 04 05            | Времено одложување на дефиниран простор       | Одложувањето на предвиденото место треба да обезбедува услови кои не дозволуваат влијание врз животната средина | До продажба на овластена компанија      |
| Огноотпорен шамот<br>17 06 01*        | Времено одложување на дефиниран простор       | Одложувањето на предвиденото место треба да обезбедува услови кои не дозволуваат влијание врз животната средина | До превземање од изведувачот            |

## 2.6 Преработка и одлагање на отпад

- 2.6.1 Операторот, согласно условите во дозволата, ќе го преработува и одлага отпадот како што е опишано во документите наведени во Табела 2.6.1, или на друг начин договорен писмено со Надлежниот орган.
- 2.6.2 Отпадот кој се испраќа надвор од инсталацијата за отстранување или повторна употреба ќе се транспортира само од овластени лица. Отпадот ќе се транспортира од местото на активноста до местото за отстранување или повторна употреба само на начин кој нема да влијае врз животната средина и во согласност со соодветните Национални и Европски законски регулативи и протоколи.

| <b>Табела 2.6.1 : Искористување и отстранување на отпадот</b>                          |  |                            |
|--|--|----------------------------|
| <b>Опис</b>  | <b>Документ</b>  | <b>Дата кога е примено</b> |
| Управување на течен и цврст отпад  | Барање и прилог кон барањето, Поглавје V.2               | 26.11.2008                 |
| Отпад-Користење и одложување на опасен и друг вид отпад                                | Барање и прилог кон барањето Анекс 1 Тб.V.2.1 и Тб.V.2.2 | 26.11.2008                 |
| Договор за продажба на цврст неопасен отпад  | Дополнување на барање бр.11-9314/2                       | 02.11.2012                 |
| Оценка на влијанието врз животната средина од депонирање на отпадот на самата локација | Барање и прилог кон барањето, Поглавје VII               | 26.11.2008                 |
| Користење и одложување на опасен и друг вид отпад                                      | Дополнување на барањето бр.11-2520/1 Тб.V.2.1 и Тб.V.2.2 | 18.03.2013                 |

- 2.6.3 За активностите кои се поврзани со операции за управување со отпадот на локацијата ќе се води целосна евиденција, која ќе биде достапна за инспектирање од страна на овластени лица на Надлежниот орган во секое време. Оваа евиденција треба да ги содржи како минимум следните детали:  
-Имиња на преземачот и транспортерите на отпадот,  
-Имиња на лицата кои се одговорни за крајно одлагање/ рециклирање на отпадот,  
-Писмена потврда од приемот и одлагањето/ рециклирањето на отпадот за било какви опасни материи кои се пратени надвор од локацијата.
- 2.6.4 Методите за карактеризирање на отпадот со цел да се направи разлики помеѓу инертниот, опасниот и неопасниот отпад треба да бидат во согласност со Националните закони и во отсуство на нив според Европските регулативи.

## 2.7 Енергетска ефикасност

- 2.7.1 Операторот, согласно условите во дозволата, ќе употребува енергија како што е опишано во документите наведени во Табела 2.7.1, или на друг начин писмено договорен со Надлежниот орган .

| Табела 2.7.1 : Енергетска ефикасност                       |   |                     |
|--|---|---------------------|
| Опис   | Документ                                    | Дата кога е примено |
| Техники и технологии на употреба                           | Барање и прилог кон барањето, Поглавје VIII | 26.11.2008          |
| НДТ за зголемување на ефикасноста на котлите и постројката | Барање и прилог кон барањето, Поглавје X    | 26.11.2008          |

- 2.7.2 Операторот треба да има план за управување со енергијата, кој ќе биде дополнуван годишно.
- 2.7.3 Операторот за правилно одржување на уредите и деловите кои во процесот на експлоатација имаат непосредно влијание на ефикасно искористување на енергенсите- согласно упатството на производителот на опремата, треба да има динамички план за одржување.



2.7.4 Операторот треба на основа на аналитички показатели за енергетска ефикасност, да превзема соодветни мерки за одржување и зголемување на истата.

2.7.5 Операторот треба во годишните извештаи до Надлежниот орган да достави информација за постигнатиот напредок во делот на енергетската ефикасност и заштеда..

## 2.8 Спречување и контрола на несакани дејствија

2.8.1 Операторот, согласно условите во дозволата, ќе ги спречи и ограничи последиците од несаканите дејствија, онака како што е опишано во документите наведени во Табела 2.8.1, или на друг начин писмено договорен со Надлежниот орган .

| Табела 2.8.1 : Спречување и контрола на несакани дејствија |   |                     |
|--|---|---------------------|
| Опис   | Документ                                    | Дата кога е примено |
| Ракување и складирање на суровини, материјали и производи  | Барање и прилог кон барањето, Поглавје V.,1 | 26.11.2008          |
| Управување со отпад  | Барање и прилог кон барањето, Поглавје V.,2 | 26.11.2008          |
| Спречување на несреќи и итно реагирање                     | Барање и прилог кон барањето, Поглавје XII  | 26.11.2008          |

2.8.2 Исправноста на садовите под притисок, цевните инсталации и другата опрема ќе се проверува редовно од овластен правен субјект согласно законската регулатива.

2.8.3 Операторот е должен да води евиденција за контролираната опрема и истата ја чува.

2.8.4 Операторот е должен да ги превземе сите мерки неопходни за спречување на хавариите и за ограничување на нивните последици врз животната средина и врз животот и здравјето на луѓето.

2.8.5 Во случај на несреќа Операторот веднаш треба да:  
-Го изолира изворот на било какви емисии,  
-Спроведе непосредна истрага за да се идентификува природата, изворот и причината на било која емисија која произлегла од тоа,

- Го процени загадувањето на околината ако е предизвикано од инцидентот,
- Да ги идентификува и да ги спроведе мерките за минимизирање на емисиите и ефектите кои следуваат,
- Забележи датумот и местото на несреќата,
- Го извести Надлежниот орган и другите заинтересирани страни.

- 2.8.6 Во рок од 1(еден) месец од несреќата Операторот треба да достави предлог до Надлежниот орган или друг начин договорен со Надлежниот орган. Предлогот има за цел да:
- Идентификува и постави мерки за да се избегне повторно случување на несреќата,
  - Идентификува и постави било какви други активности за санација.

## 2.9 Бучава и вибрации

- 2.9.1 Операторот, согласно условите во дозволата, ќе ја контролира бучавата и вибрациите како што е опишано во документите наведени во Табела 2.9.1, или на друг начин писмено договорен со Надлежниот орган .

| Табела 2.9.1 : Бучава и вибрации           |  |                     |
|--|--|---------------------|
| Опис                                       | Документ                                     | Дата кога е примено |
| Емисии на бучава                           | Барање и прилог кон барањето, Поглавје VI.5  | 26.11.2008          |
| Влијание на бучавата врз животната средина | Барање и прилог кон барањето, Поглавје VII.8 | 26.11.2008          |
| Емисии на вибрации                         | Барање и прилог кон барањето, Поглавје VI.6  | 26.11.2008          |

- 2.9.2 Операторот треба да изврши годишен преглед на бучавата на границите на локацијата. Методите за испитување на бучавата треба да бидат во согласност со Законот за Бучава.

## 2.10 Мониторинг

2.10.1 Операторот, согласно условите во дозволата, ќе изведува мониторинг, ќе го анализира и развива истиот како што е опишано во документите наведени во Табела 2.10.1, или на друг начин писмено договорен со Надлежниот орган.

| Табела 2.10.1 : Мониторинг                            |  |                     |
|---|--|---------------------|
| Опис  | Документ                                       | Дата кога е примено |
| Точки на мониторинг и мерни места за земање примероци | Барање и прилог кон барањето, Поглавје IX      | 26.11.2008          |
| Точки на емисии во атмосферата                        | Дополнување на барањето бр.11-2520/1 Тб.VI.1.1 | 18.03.2013          |

2.10.2 Ќе обезбеди:

- а безбеден и постојан пристап до мерните места, за да се овозможи земањето примероци/мониторингот да биде изведено во релација со точките на емисија наведени во Додаток 2, освен ако не е поинаку наведено во Додатокот; и
- б безбеден пристап до други точки на земање примероци/мониторинг, кога тоа ќе го побара Надлежниот орган.

2.10.3 Земањето примероци и анализите на сите загадувачи исто како и референтните мерни методи за калибрирање на автоматизираните системи за мерење ќе се вршат согласно CEN и ISO стандардите, усвоени како македонските стандарди.

2.10.4 Мониторингот на сите медиуми во животната средина ќе се врши во период кога инсталацијата е оперативна и од страна на овластени институции.

2.10.5 Со опремата за мониторинг и анализа треба да се ракува и истата да се одржува како што е потребно, со цел прецизен мониторинг на емисиите и испуштањата и задоволување на стандардите.

2.10.6 Фреквенцијата, методите и опсегот на мониторинг, како и узоркувањето и анализата може да се дополнат или изменат во согласност со Надлежниот орган, по претходно извршено тестирање.

2.10.7 Операторот се задолжува континуирано да ги доставува резултатите од мониторингот до надлежниот орган.

## 2.11 Престанок на работа

2.11.1 Операторот, согласно условите во дозволата, ќе обезбеди услови за престанок на работата на инсталацијата како што е опишано во документите наведени во Табела 2.11.1, или на друг начин договорен со Надлежниот орган на писмено.

| Табела 2.11.1 : Престанок на работа  |   |                     |
|--|---|---------------------|
| Опис   | Документ                                    | Дата кога е примено |
| Ремедијација. престанок со работа, повторно започнување со работа и грижа по престанок на активностите | Барање и прилог кон барањето, Поглавје XIII | 26.11.2008          |

2.11.2 При планиран делумен или целосен прекин на работа на инсталација Операторот е должен да превземе мерки за задоволување на условите наведени во оваа дозвола, и да обезбеди новонастанатата состојба да нема влијание врз животната средина.

2.11.3 Обврска за враќање на животната средина во задоволителна состојба по престанок на работа на инсталацијата од страна на Операторот ќе се врши согласно Законот за животна средина.

2.11.4 Секој исклучување на инсталацијата од работа и нејзино повторно активирање ќе биде пријавено до Надлежниот орган

## 2.12 Инсталации со повеќе оператори

2.12.1 Со инсталацијата за која се издава дозвола управува само еден оператор или оваа дозвола е валидна само за оние делови од инсталацијата што се означени на мапата во делот 1.1.2 од оваа дозвола.

## 3 Документација

3.1.1 Документацијата (“Специфицирана Документација”) ќе содржи податоци за:

- а** секоја неисправност, дефект или престанок со работа на постројката, опремата или техниките (вклучувајќи краткотрајни и долготрајни мерки за поправка) што може да има, имало или ќе има влијание на перформансите врз животната средина што се однесуваат на инсталацијата за која се издава дозволата. Овие записи ќе бидат чувани во дневник воден за таа цел;
- б** целиот спроведен мониторинг и земањето примероци и сите проценки и оценки направени на основа на тие податоци.

3.1.2 За инспекција од страна на Надлежниот орган во било кое пристојно време ќе бидат достапни:

- а** Специфицираната документација;
- б** Било кои други документи направени од страна на Операторот поврзани со работата на инсталацијата за која се издава дозволата (“Други документи”).

3.1.3 Копија од било кој специфициран или друг документ ќе му биде доставен на Надлежниот орган на негово барање и без надокнада.

3.1.4 Специфицираните и другите документи треба:

- а** да бидат читливи;
- б** да бидат направени што е можно побрзо;
- ц** да ги вклучат сите дополнувања и сите оригинални документи кои можат да се приложат.

3.1.5 Операторот е должен специфицираната и другата документација да ја чува за време на важноста на оваа дозвола, како и пет години по престанокот на важноста.

3.1.6 За целиот примен или создаден отпад во инсталацијата за која што се издава дозволата, операторот ќе има документација (и ќе ја чува истата за време на важноста на оваа дозвола, како и пет години по престанокот на важноста) за

- а** Составот на отпадот, или онаму каде што е можно, опис;
- б** најдобра проценка на создадената количина отпад;
- ц** трасата на транспорт на отпадот за одлагање; и
- д** најдобра проценка на количината отпад испратен на преработка.

- 3.1.7 Операторот на инсталацијата за којашто се издава дозволата ќе направи записник, доколку постојат жалби или тврдења за нејзиното влијание врз животната средина. Во записникот треба да стои датум и време на жалбата, како и кратко резиме доколку имало било каква истрага по таа основа и резултати од истата. Таквите записи треба да бидат чувани во дневник воден за таа цел.
- 3.1.8 Операторот ќе води записи од секој инцидент. Овој запис треба да вклучува детали за природата, обемот и влијанието на инцидентот, како и причините што довеле до него. Евиденцијата треба да ги вклучува и превземените корективни мерки за да се управува со инцидентот, да се минимизира генерираниот отпад и ефектот врз животната средина и да се избегне повторно случување.

## 4 Редовни извештаи

- 4.1.1 Сите извештаи и известувања што ги бара оваа дозвола, операторот ќе ги испраќа до Надлежниот орган за животна средина.
- 4.1.2 Операторот ќе даде извештај за параметрите од Табела Д2 во Додатокот 2 или на друг начин како што е наведено во дозволата.
- 4.1.3 Сите извештаи ќе бидат потпишани од страна на овластено лице од Инсталацијата.
- 4.1.4 Операторот ќе поднесе до Надлежниот орган најдоцна до 31-ви Март секоја година, ГИЖС кој ја покрива предходната календарска година. Овој извештај кој треба да биде доставен до Надлежниот орган, треба да вклучи како минимум, информациите специфицирани во следната Табела: Годишниот извештај за Животната средина од оваа Дозвола треба да се подготви со било кои релевантни упатства кои се издадени од страна на Надлежниот орган

### Годишен извештај за животна средина. Содржина

Емисии од инсталацијата (поднесување на РИПЗМ+согласност со ГВЕ),  
Извештај за управување со отпад,  
Преглед на потрошуваќа на сировини,  
Преглед на забелешки (жалби/поплаки),  
Материјален биланс за употребена вода и масла,  
Програма за управување со животна средина-извештај од предходна година,  
Програма за управување со животната средина-предлог за тековната година,  
Извештај за мониторингот на животната средина,  
Регистар на загадувачки емисии-извештај од предходната година,  
Регистар на загадувачки емисии-предлог за тековната година,  
Извештај за мониторинг на бучава,  
Извештај за извршени проверки на садови под притисок и друга опрема  
Преглед на пријавени инциденти,  
Извештај за енергетска ефикасност,  
Извештај за утврдување на ефикасноста од користење на сировини во процесот и редукација на генерираниот отпад,  
Преглед на планот за управување со резидиум/Затварање, реставрација и план за управување со грижата на локацијата по нејзино затварање (секои пет години),  
Изјава за мерките во врска со превенција на штета врз животната средина и корективни мерки (Обврски кон животната средина),  
Сите други прашања специфицирани од страна на Надлежниот орган

## 5 Известувања

Операторот ќе го извести Надлежниот орган **без одложување**:

- а** кога ќе забележи емисија на некоја супстанција која го надминува лимитот или критериумот на оваа дозвола, наведен во врска со таа супстанција;
- б** кога ќе забележи фугитивна емисија што предизвикала или може да предизвика загадување, освен ако емитираната количина е многу мала да не може да предизвика загадување;
- ц** кога ќе забележи некаква неисправност, дефект или престанок на работата на постројката или техниките, што предизвикало или има потенцијал да предизвика загадување; и
- д** било какво несакано дејство што предизвикало или има потенцијал да предизвика загадување.

5.1.2 Операторот треба да достави писмена потврда до Надлежниот орган за било кое известување од условот 5.1.1 согласно Распоредот 1 од оваа дозвола, преку испраќање на податоци наведени во Делот А од Распоредот 1 од оваа дозвола во рок од 24 часа од ова известување. Операторот ќе испрати подетални податоци наведени во Делот Б од тој Распоред, што е можно побрзо.

5.1.3 Операторот ќе даде писмено известување што е можно побрзо, за секое од следниве

- а** перманентен престанок на работата на било кој дел или на целата инсталација, за која се издава дозволата;
- б** престанок на работата на некој дел или на целата инсталација за која се издава дозволата, со можност да биде подолго од 1 година; и
- ц** повторно стартување на работата на некој дел или целата инсталација за кој што се издава дозволата, по престанокот по известување според 5.1.3 (б).

5.1.4 Операторот ќе даде писмено известување во рок од 14 дена пред нивното појавување, за следниве работи:

- i** било каква промена на трговското име на Операторот, регистарско име или адреса на регистрираната канцеларија;
- ii** промена на податоците за холдинг компанијата на операторот (вклучувајќи и податоци за холдинг компанијата кога операторот станува дел од неа);
- iii** за активности кога операторот оди во стечај склучува доброволен договор или е оштетен;



## 6 ЕМИСИИ

### 6.1 Емисии во воздух

6.1.1 Емисиите во воздух од точката(ите) на емисија наведени во Табела 6.1.1, ќе потекнат само од извор(и) наведен(и) во таа Табела. (Број според мапата)

| Табела 6.1.1 : Емисиони точки во воздухот |                              |                                  |
|---|------------------------------|----------------------------------|
| Ознака на точка на емисија/опис           | Извор                        | Локација на точката на емисија   |
| A1  | Голем оџак од главниот котел | N 41,45741 ; E 21,16063          |
| A2  | Мал оџак од стартна котлара  | Y=7 597 376,36<br>X=4 590 895,38 |



- 6.1.2 Границите на емисиите во воздух за параметарот(рите) и точката(ите) на емисија наведени во Табела 6.1.2 нема да бидат пречекорени во соодветниот временски период.
- 6.1.3 Операторот ќе врши мониторинг на параметрите наведени во табела 6.1.2.1 и 6.1.2.2, на точките на емисија и најмалку на фреквенции наведени во тие табели.
- 6.1.4 Границите на емисија специфицирани во табелите не се однесуваат на периодот на стартување на котелот. Сите такви настани треба да бидат забележани со корективни акции кои се превземени.
- 6.1.5 Граничните вредности на емисиите за загадувачките супстанции и волуменот на протокот за емисии во воздух специфицирани во оваа Дозвола треба да бидат постигнати под стандардни услови за гасови од согорување; во единица волумен сув отпаден гас на температура од 273 ° K , под притисок од 101.3 kPa и содржина на O<sub>2</sub> на единица волумен отпаден гас од 3% за ложишта од течни и гасовити горива

| Табела 6.1.2.1 : Граници на емисиите во воздухот |  |                |                |                           |
|--|--|----------------|----------------|---------------------------|
| Параметри  | Ознака на точка на емисија: А1 испуст од голем оцак на главен котел, над 50 MW |                |                | Фреквенција на мониторинг |
| Проток   | 219.496,33 Nm <sup>3</sup> /h ; Висина на испустот 160m над земја              |                |                |                           |
|  | Концентрација ГВЕ ( mg/Nm <sup>3</sup> )                                       |                |                |                           |
|  | До 31.12.2023  | Од 01.01.2024* | Од 01.01.2026* |                           |
| SO <sub>2</sub>                                  | 400  | 300            | 200            | Континуирано              |
| NO <sub>x</sub> изразени како NO <sub>2</sub>    | 400  | 250            | 150            | Континуирано              |
| Прашина  | 50   | 35             | 20             | Континуирано              |

\* согласно усвоениот НПНЕ од постојните големи согорувачки инсталации за период 2018-2027 година, а следствено одлуката на Европската енергетска заедница за постојните LCP инсталации, од Енергетскиот сектор.

- 6.1.6 Континуираното мерење вклучува и мерење на проток, содржина на кислород, температура, притисок и содржина на водена пареа. Континуирано мерење на содржината на водената пареа во отпадните гасови не е потребно доколку примерокот од отпадниот гас се суши пред да се анализираат емисиите.

| Табела 6.1.2.2 : Граници на емисиите во воздухот |  |                           |
|--|--|---------------------------|
| Параметри  | Ознака на точка на емисија: А2 испуст од оцак на стартна котлара, од 40 MW | Фреквенција на мониторинг |
| Проток   | 84000 Nm <sup>3</sup> /h ; Висина на испустот 60 m над земја               |                           |
|  | Концентрација ГВЕ ( mg/m <sup>3</sup> )                                    |                           |
| CO   | 170  | Месечно                   |
| SO <sub>2</sub>                                  | 1700   | Месечно                   |
| NO <sub>x</sub><br>изразени како NO <sub>2</sub> | 350  | Месечно                   |
| HF   | 5  | Месечно                   |
| HCL  | 30   | Месечно                   |
| Прашина  | 100  | Месечно                   |
| Чаден број                                       | 2*   | Месечно                   |

\*Тешко масло за ложење за кое важи стандардот МКС В.Н8.270

- 6.1.7 Емисиите од инсталацијата не треба да содржат нападен мирис надвор од границите на инсталацијата,
- 6.1.8 Емисиите во воздухот, освен пареа и кондензирана водена пареа, не треба да содржи капки од перзистентна магла и перзистентен чад.
- 6.1.9 Емисиите не треба да содржат видлив чад. Ако, поради причина на одржување, емисиите на чад се предизвикани од повторно стартување од ладно, истото не треба да трае подолго од 20 минути во било кој период од 8 часови и сите практични чекори треба да се преземат да се минимизира емисијата.
- 6.1.10 Операторот треба да гарантира дека сите операции што ќе се изведуваат на локацијата, ќе се изведуваат на начин што ќе обезбеди емисиите во воздухот, да не предизвикуваат нарушување на животната средина надвор од границите на локацијата.

- 6.1.11 По однос на Граничните вредности на загадувачките супстанции во амбиентниот воздух, Операторот е должен да ги почитува условите согласно: Уредбата за гранични вредности за нивоа и видови на загадувачки супстанции во амбиентниот воздух и прагови на алармирање, рокови за постигнување на граничните вредности, маргини на толеранција за гранична вредност, целни вредности и долгорочни цели.
- 6.1.12 Операторот ќе донесе план за преземање на мерки за заштита на амбиентниот воздух од загадување за период од 5 (пет) години, а ќе го ревидира еднаш годишно согласно Уредбата за определување на согорувачките капацитети кои треба да преземат мерки за заштита на амбиентниот воздух од загадување.
- 6.1.13 Мерките за заштита на амбиентниот воздух од загадување, Операторот ќе ги достави до Надлежниот орган за животна средина.
- 6.2 Емисии во почва
- 6.2.1 Од инсталацијата за која се издава оваа Дозвола не се дозволени емисии во почва,
- 6.2.2 Отворените складишта да бидат поставени на цврста подлога (бетон), заради спречување на контаминација на почвата и да се планира нивно покривање,
- 6.2.3 Операторот ќе го известат надлежниот орган за секоја промена во работењето која може да има влијание и емисии во почвата
- 6.3 Емисии во вода (различни од емисиите во канализација)
- 6.3.1 Емисии во вода од точка(и) на емисија наведени во Табела 6.3.1 ќе потекнуваат само од извор(ите) наведени во таа Табела

| <b>Табела 6.3.1 : Точки на емисија во вода</b> |                                  |                                      |
|--|----------------------------------|--------------------------------------|
| <b>Ознака на точка на емисија.</b>             | <b>Извор</b>                     | <b>Количество</b>                    |
| W(A) 3<br>Y=7 597 776,27<br>X=4 591 087,62     | Собирна шахта за замазутени води | 300 м <sup>3</sup> /ден,<br>просечно |
| W(A) 4<br>Y=7 597 859,09<br>X=4 591 243,17     | Одводен канал                    | 21 м <sup>3</sup> /ден, просечно     |

- 6.3.2 Границите за емисиите во вода за параметарот(рите) и точката(ите) на емисија поставени во Табела 6.3.2, нема да бидат пречекорени во соодветниот временски период.
- 6.3.3 Операторот ќе изведува мониторинг на параметрите наведени во Табела 6.3.2.1 на точка на емисија и со фреквенции наведени во таа Табела.
- 6.3.4 Операторот ќе изведува мониторинг на параметрите наведени во Табела 6.3.2.2 на точките на емисија за контролни потреби и кога ќе побара од него Надлежниот орган со фреквенции наведени како во табелата.
- 6.3.5 Не се дозволува во таложникот за замазутени води присуство на масла и масти кои можат да имаат влијание на почвата и подземните води.

| <b>Табела 6.3.2.1 : Граници на емисија во вода</b>                         |                    |                           |
|--|--------------------|---------------------------|
| <b>Ознака на точка на емисија: W(A) 3-Собирна шахта за замазутени води</b> |                    |                           |
| Параметар  | Гранични вредности | Фреквенција на мониторинг |
| РН   | 6.5-9,0            | Континуирано              |
| Температура °C   | 30                 | Континуирано              |
| Суспендирани материји mg/l   | 35                 | 4 пати годишно            |
| Токсичност G <sub>d</sub>  | 3                  | 4 пати годишно            |
| БПК <sub>5</sub> mg  | 25                 | 4 пати годишно            |
| ХПК O <sub>2</sub> /l  | 125                | 4 пати годишно            |
| Вкупни масла и масти mg /l   | 20                 | 4 пати годишно            |
| Минерални масла mg /l  | 10                 | 4 пати годишно            |
| Сулфати mg /l  | 250                | 4 пати годишно            |
| Хлориди mg /l  | /                  | 4 пати годишно            |
| Нитрити mg /l  | 1                  | 4 пати годишно            |
| Нитрати mg /l  | 2                  | 4 пати годишно            |
| Cl <sub>2</sub> вкупен mg/l  | 0.5                | 4 пати годишно            |
| P вкупен /l  | 2                  | 4 пати годишно            |
| N вкупен /l  | 10                 | 4 пати годишно            |
| Cr вкупен /l   | 0,5                | 4 пати годишно            |

| <b>Табела 6.3.2.2: Граници на емисија во вода</b>       |                    |                           |
|---|--------------------|---------------------------|
| <b>Ознака на точка на емисија: W(A) 4 Одводен канал</b> |                    |                           |
| Параметар   | Гранични вредности | Фреквенција на мониторинг |
| РН  | 6,5-9,0            | Континуирано              |
| Температура C <sup>0</sup>                              | 30                 | Континуирано              |
| Суспендирани материји mg/l                              | 35                 | 2 пати годишно            |
| Токсичност G <sub>d</sub>                               | 3                  | 2 пати годишно            |
| БПК <sub>5</sub> mg O <sub>2</sub> /l                   | 25                 | 2 пати годишно            |
| ХПК mg O <sub>2</sub> /l                                | 125                | 2 пати годишно            |
| Сулфати mg /l   | 250                | 2 пати годишно            |
| Хлориди mg /l   | /                  | 2 пати годишно            |
| Нитрити mg /l   | 1                  | 2 пати годишно            |
| Нитрати mg /l   | 2                  | 2 пати годишно            |
| Сl вкупен mg /l   | 0,5                | 2 пати годишно            |
| Р вкупен mg /l  | 2                  | 2 пати годишно            |
| N вкупен mg /l  | 10                 | 2 пати годишно            |
| As mg /l  | 0,1                | 2 пати годишно            |
| Cu /l mg  | 0,5                | 2 пати годишно            |
| Zn mg /l  | 2                  | 2 пати годишно            |
| Ni /l mg  | 0,5                | 2 пати годишно            |
| Pb mg /l  | 0,5                | 2 пати годишно            |
| Cr вкупен mg /l   | 0,5                | 2 пати годишно            |
| V mg /l   | 0,05               | 2 пати годишно            |

6.3.6 Не смее да има емисии во вода од страна на инсталацијата за која се издава дозволата, на било која супстанција пропишана за вода за која нема дадено граници во Табела 6.3.2.1 и 6.3.2.2 освен за концентрации кои не се поголеми од оние кои веќе ги има во водата.

6.3.7 Операторот ќе зема примероци и врши мониторинг на местото пред и по вливање на отпадната вода во р.Вардар согласно податоците во табелата 6.3.2.1 и 6.3.2.2 и кога од него ќе побара соодветниот Надлежен орган

#### 6.4 Емисии во канализација

6.4.1 Нема емисии на вода во канализација

#### 6.5 Емисии на топлина

6.5.1 Од инсталацијата за која се издава оваа Дозвола нема да има емисии на топлина кои значително ќе влијаат врз животната средина

#### 6.6 Емисии на бучава и вибрации

6.6.1 Емисиите на бучава на граници на локацијата треба да се во согласност со стандардите пропишани со национално законодавство (Одлука за утврдување во кои случаи и под кои услови се смета дека е нарушен мирот на граѓаните Сл.в.бр.01/09) г.

| Подрачје диференцирано според степенот на заштита од бучава | Ниво на бучава изразена во dBA |                |                |
|---|--------------------------------|----------------|----------------|
|   | L <sub>д</sub>                 | L <sub>в</sub> | L <sub>н</sub> |
| Подрачје од четврти степен                                  | 70                             | 70             | 60             |

6.6.2 Операторот АД ТЕЦ Неготино во државна сопственост, Неготино припаѓа на подрачје од четврти степен.

6.6.3 Операторот редовно ќе ја следи вибрационата состојба на постројките во рамките на инсталацијата .



## 7 Пренос до пречистителна станица за отпадни води

## 8 Услови надвор од локацијата

- 8.1 Операторот е должен во случај на нарушување на амбиенталниот воздух во околината со непосредно влијание од неговата активност и покрај задоволувањето на поставените гранични вредности на емисијата како резултат на отстапување од вообичаените атмосферски движења, да превземе соодветни мерки во процесот на производство а со цел за намалување на создаденото загадување.

## 9 Програма за подобрување

9.1 Операторот ќе ги спроведе договорените мерки наведени во Табела 9.1.1, заклучно со датумот наведен во таа табела и ќе испрати писмено известување до Надлежниот орган за датумот кога било компетирана секоја мерка, во рок од 14 дена од завршувањето на секоја од тие мерки.

| <b>Табела 9.1.1 : Програма за подобрување</b> |   |                            |
|---|---|----------------------------|
| <b>Ознака</b>                                 | <b>Мерка</b>  | <b>Датум на завршување</b> |
| Активност бр 1                                | Доопремување на складиштата за отпад (опасен и неопасен).   | Јануари 2019 година        |
| Активност бр 2                                | Доопремување на системот за хлорирање на отпадните води од рачно хлорирање на автоматско дозирање на хипохлорид . | Февруари 2019 година       |
| Активност бр 3                                | Замена на обичните светилки со енергетски ефикасни во паркот на АД ТЕЦ Неготино                                   | Септември 2019 година      |

## 10 Договор за промени во пишана форма

- 10.1 Кога својството “или како што е друго договорено на писмено” се користи во услов од дозволата, операторот ќе бара таков договор на следниот начин:
  - 10.1.1 Операторот ќе и даде на Надлежниот орган писмено известување за деталите на предложената промена, означувајќи го релевантниот(те) дел(ови) од оваа дозвола: и
  - 10.1.2 Ваквото известување ќе вклучува проценка на можните влијанија на предложената промена (вклучувајќи создавање отпад) како ризик за животната средина од страна на инсталацијата за која се издава дозволата.
- 10.2 Секоја промена предложена според условот 10.1.1 и договорена писмено со Надлежниот орган, може да се имплементира само откако операторот му даде на Надлежниот орган претходно писмено известување за датата на имплементација на промената. Почнувајќи од тој датум, операторот ќе ја управува инсталацијата согласно таа промена и за секој релевантен документ што се однесува на тоа, дозволата ќе мора да се дополнува.

## Додаток 1

### Писмена потврда за известувања

Овој Додаток ги прикажува информациите што операторот треба да ги достави до Надлежниот орган за да го задоволи условот 5.1.2 од оваа дозвола.

Мерните единици користени во податоците прикажани во делот А и Б треба да бидат соодветни на условите на емисијата. Онаму каде што е можно, да се направи споредба на реалната емисија и дозволените граници на емисија.

Ако некоја информација се смета за деловно доверлива, треба да биде одделена од оние што не се доверливи, поднесена на одделен лист заедно со барање за комерцијална доверливост во согласност со Законот за животна средина.

Потврдата треба да содржи

#### *Дел А*

- Име на операторот.
- Број на дозвола.
- Локација на инсталацијата.
- Датум на доставување на податоци.
- Време, датум и локација на емисијата.
- Карактеристики и детали на емитираната(ите) супстанција(и), треба да вклучува :
  - Најдобра проценка на количината или интензитетот на емисија, и времето кога се случила емисијата.
  - Медиум на животната средина на кој што се однесува емисијата.
  - Превземени или планирани мерки за стопирање на емисијата.

#### *Дел Б*

- Други попрецизни податоци за предметот известен во Делот А
- Превземени или планирани мерки за спречување за повторно појавување на истиот проблем.
- Превземени или планирани мерки за исправување, лимитирање или спречување на загадувањето или штетата на животната средина што може да се случи како резултат на емисијата.
- Датуми на сите известувања од Делот А за време на претходните 24 месеци.
- Име  Пошта.....

А-Интегрирана еколошка дозвола: Закон за животна средина

Инсталација за која се издава дозволата: АД за производство на електрична енергија, ТЕЦ Неготино во државна сопственост, Неготино

---

Потпис

Датум

Изјава дека потпишаниот е овластен да потпишува во име на операторот.

## Додаток 2

### Извештаи за податоците од мониторингот

Параметрите за кои извештаите ќе бидат направени, согласно условите 4.1.2 од оваа дозвола, се наведени подолу.

| <b>Табела Д2: Извештаи за податоците од мониторингот</b>      |                                  |  |
|---|----------------------------------|--|
| <b>Параметар</b>  | <b>Фреквенција на извештајот</b> | <b>Период на поднесување извештаи</b>                                  |
| Годишен извештај за Животна средина                           | Годишно                          | До 31-ви март секоја година  |
| Евиденција на инциденти                                       | Како што се случуваат            | Во рок од 5 (пет) дена од инцидентот                                   |
| Мониторинг на квалитетот на воздухот                          | Месечно                          | 10 (десет дена) по истекот на месецот за кој се поднесува извештајот   |
| Мониторинг на квалитетот на отпадните води од собирна шахта   | 4 пати годишно                   | 10 (десет) дена по истекот на кварталот за кој се поднесува извештајот |
| Мониторинг на квалитетот на отпадните води од одводниот канал | 2 пати годишно                   | 10 (десет) дена по истекот на 6 месеци за кој се поднесува извештајот  |
| Преглед на бучава   | Годишно                          | До 31-ви март секоја година  |
| Ревизија на енергетска ефикасност                             | Годишно                          | До 31-ви март секоја година  |