

## **А-Дозвола за усогласување со оперативен план**

---

Име на компанијата	<b>Друштво за производство на топлинска енергија ПРОИЗВОДСТВО НА ТОПЛИНА БАЛКАН ЕНЕРѢИ ДООЕЛ Скопје ТОПЛАНА ЗАПАД</b>
Адреса	<b>ул. 515 Бр.6 , СКОПЈЕ - ГАЗИ БАБА</b>

---

Број на дозвола

{Бр}

# Содржина

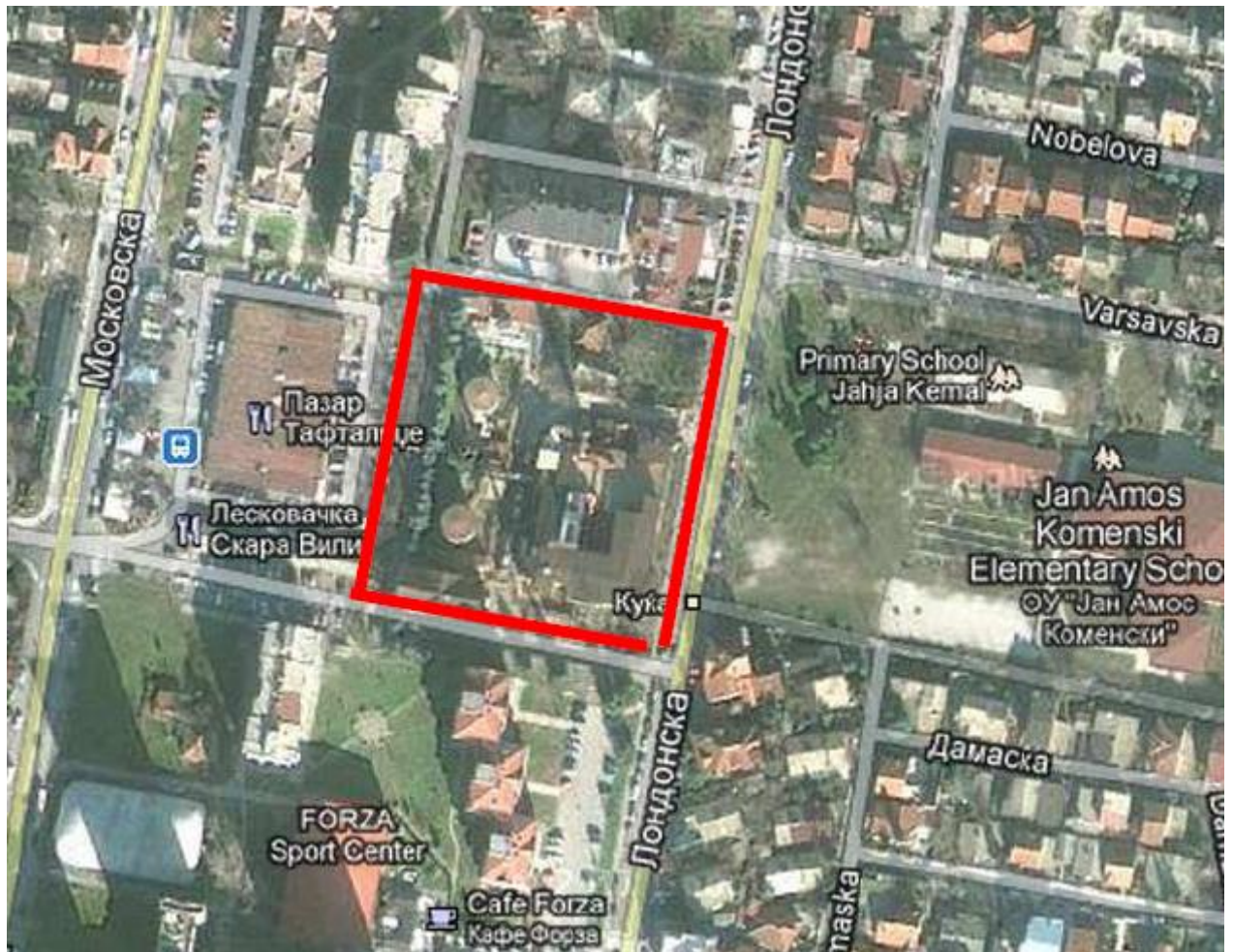
Дозвола за усогласување со оперативен план.....	и
Содржина .....	ии
Вовед .....	иии
Дозвола .....	1
1 Инсталација за која се издава дозволата.....	2
2 Работа на инсталацијата .....	5
<b>2.1 Техники на управување и контрола .....</b>	<b>5</b>
<b>2.2 Суровини (вклучувајќи и вода).....</b>	<b>5</b>
<b>2.3 Техники на работа.....</b>	<b>6</b>
<b>2.4 Заштита на подземните води .....</b>	<b>6</b>
<b>2.5 Ракување и складирање на отпадот .....</b>	<b>7</b>
<b>2.6 Преработка и одлагање на отпад .....</b>	<b>8</b>
<b>2.7 Енергетска ефикасност .....</b>	<b>9</b>
<b>2.8 Спречување и контрола на несакани дејствија .....</b>	<b>9</b>
<b>2.9 Бучава и вибрации .....</b>	<b>9</b>
<b>2.10 Мониторинг.....</b>	<b>10</b>
<b>2.11 Престанок на работа.....</b>	<b>11</b>
<b>2.12 Инсталации со повеќе оператори .....</b>	<b>11</b>
3 Документација.....	12
4 Редовни извештаи .....	13
5 Известувања .....	14
6 Емисии .....	15
<b>6.1 Емисии во воздух.....</b>	<b>15</b>
<b>6.2 Емисии во почва.....</b>	<b>19</b>
<b>6.3 Емисии во вода (различни од емисиите во канализација).....</b>	<b>20</b>
<b>6.4 Емисии во канализација .....</b>	<b>21</b>
<b>6.5 Емисии на топлина.....</b>	<b>24</b>
<b>6.6 Емисии на бучава и вибрации.....</b>	<b>25</b>
7 Пренос до пречистителна станица за отпадни води.....	26
8 Услови надвор од локацијата.....	27
9 Оперативен план .....	28
10 Договор за промени во пишана форма .....	29
Додаток 1 .....	30
Додаток 2 .....	31
Додаток 3 .....	313
11 Речник на користени изрази.....	34

## Вовед

### **Овие воведни белешки не се дел од дозволата**

Следната дозвола е издадена согласно Законот за животна средина (Службен весник 53/05, 81/05, 24/07, 159/08, 83/09, 48/10, 124/10, 51/11, 123/12, 93/13 и 42/14) за работа на инсталација што извршува една или повеќе активности наведени во Уредбата на Владата за "Определување на инсталациите за кои се издава интегрирана еколошка дозвола со временски распоред за поднесување оперативни планови", до одобреното ниво во Дозволата.

### Краток опис на инсталацијата регулирана со оваа дозвола



Местоположба на инсталацијата

**\* Ойшии йодайоци:** Топланата "ЗАПАД" проектирана е за производство на топлинска енергија со вкупен капацитет од 182.91 MW. Во Топлана "ЗАПАД" се инсталирани вкупно четири вреловодни погонски единици од типот VKSM (произведувач ТРК Загреб), две комбинирани (вреловодни-парни) погонски единици од типот БКГ (произведувач ТПК Загреб), и една парна погонска единица од типот ВКГ (произведувач ТРК Загреб). Двете VKSM 20 котелските единици се приклучени на сопствен оџак, додека двете VKSM 50, ВКГ 100 и двете ВКГ 80 котелските единици се приклучени на заеднички оџак.

Транспортот на димните гасови од секој VKSM 50 котел до влезот во оџакот се врши по засебни димни канали за секој котел. Димните трактови на VKSM 50 котлите дури и во мултициклонот се водат засебно! Димните канали од ВКГ котлите се водат со еден заеднички собирен димен канал, со посебен уџод во оџакот, за да се минимизира влијанието на VKSM 50 котлите врз истите.

Како помошни котли, вградени се еден котел за комбинирано производство (парен-вреловоден) - ВКГ 100а кој од 1995 година работи како вреловоден и два парни котла од типот ВКГ 80. За многу кратко време, комбинираниот котел може да го менува режимот на работење (парен/вреловоден режим) и истиот може да се користи како за генерирање на топлинска енергија во централниот систем, така и за продукција на пареа за задоволување на сопствените потреби на енергија во самата Топлана. Во кој режим на работење ќе биде котелот вклучен (вреловоден/парен) зависи од моменталните технолошки потреби.

Оџаците наменети за вреловодните VKSM 20 котли се цилиндрично метални, со висина  $H=30$  m и дијаметар  $D=1$  m, со приклучок на висина од ~ 12 m.

Оџакот наменет за вреловодните VKSM 50 котли, како и ВКГ котлите е цилиндрично метален, со висина  $H=32$  m и дијаметар  $D=2,3$  m, со приклучок на висина од ~ 8 m. Оџакот е од монолитна градба и не е сегментиран (димните гасови од сите котли се мешаат на приклучното место и како такви се транспортираат низ него)

Во топланата се наоѓаат два резервоара за мазут од по 1000 м<sup>3</sup>секој, Истите се изградени во согласност со законот за изградба на надземни резервоари.

На резервоарите се вградени пропратни уреди како: мерач на ниво на гориво, АТ вентил преку кој во атмосферата автоматски се испуштаат запаливи и експлозивни пареи од горивото, односно служи за спречување на стварање притисок или подпритисок во резервоарите и инка за испуштање на водата или мазутот

**\* Конйинуирано следење на зачаденосй:** Вграден е уред за континуирано следење на зачаденоста во продуктите на согорување (од производителот SICK - Греманија), на практично секој енергетски извор на загадување (оџак). Сите SICK инструменти преку блокадниот систем на котлите директно е вклучен во технолошкиот процес, така да и при најмало чадење, самите SICK-ови ги исклучуваат котелските постројки од погон. SICK инструментите се директно вклучени и во процесот на аквизирање на

погонските параметри, така да во текот на грејната сезона има информации за состојбата на зачаденоста на секои 15 min.

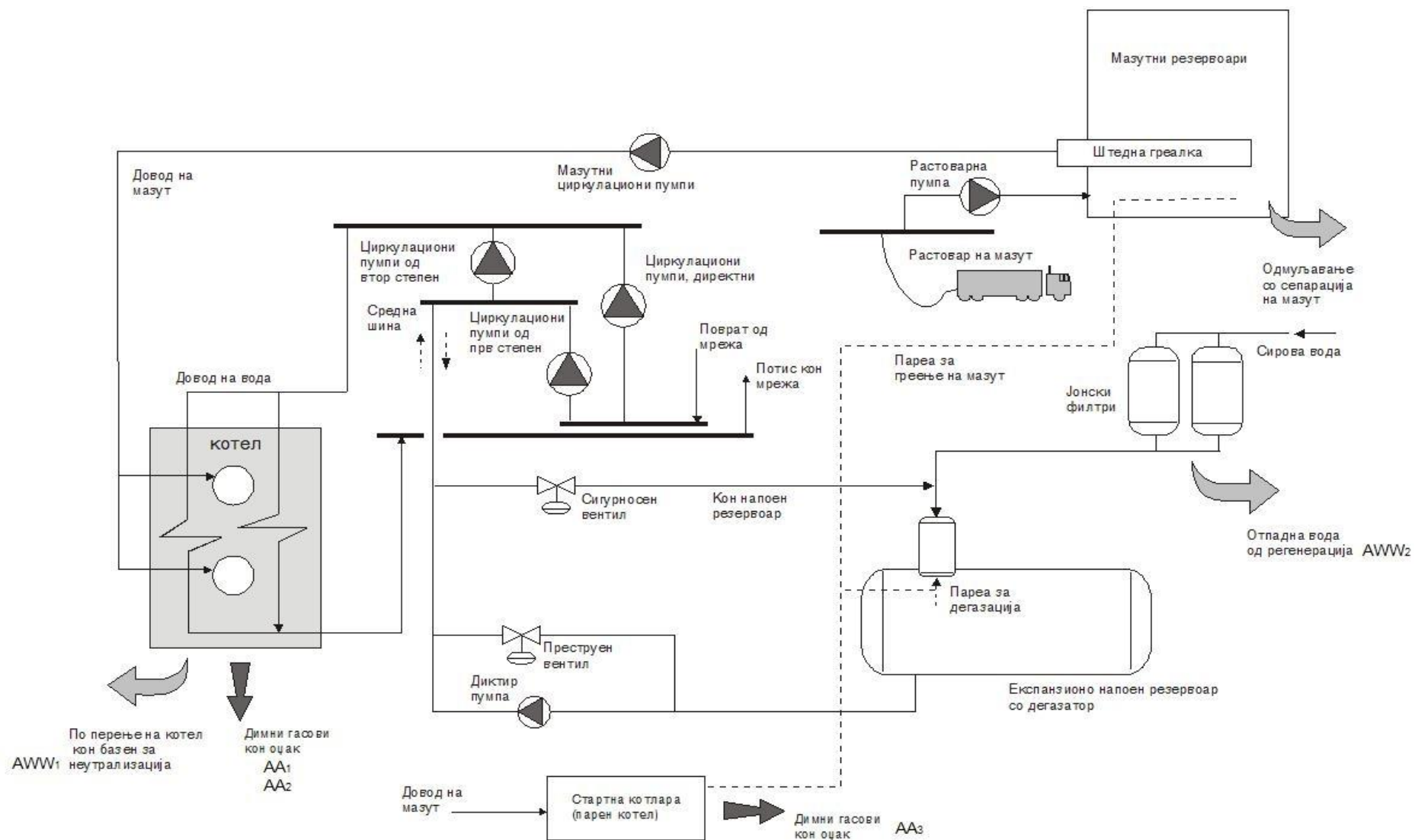
**\* Редовни контроли и анализи на технолошкиот процес на сојорување**

Овие контроли всушност претставуваат секојдневно следење на системот на аквизирање на погонските параметри од топланите, и анализа на погонските извештаи, повеќекратно секојдневно следење на чадниот број на котелските постројки, и со неизоставни најмалку едномесечни енергетско еколошки мерења на котелските постројки поединечно (за која цел се ангажира овластена институција).

**\* Сепарација на мазут:** Топланата има проектирано и изведено постројка за сепарација на мазутот, со кои се одвојува мазутот од водата.

**\* Неутрализација:** Котлите се перат еднаш до двапати во сезона и еднаш на крај на сезона. Перењето се врши со разблажен раствор на мешавина од хемикалии. Отпадната вода се исфрла во базен за неутрализација изграден исклучиво за оваа намена. Се врши неутрализација на растворот до рН поголемо од 6, и исталожување на истиот. Бистриот дел се исфрла во канализација под нзор на стручно лице, додека цврстиот депосит се префрла во помал базен за неутрализација каде се врши негово сушење. Исушениот депосит се превзема од страна на Јавно претпријатие “Водовод и канализација”.

**\* Регенерација:** Во Топлана Запад за обезбедување на технолошка вода за мрежа се користи вода од водовод која поминува низ јонски филтри. Регенерацијата на јонските филтри се врши со неутрална јонска измена со нејодирана индустриска сол. Отпадната вода од регенерација се исфрла во канализација, нејзината количина варира и зависи од моменталните губитоци во мрежата.



<b>Други интегрирани дозволи поврзани со оваа инсталација</b>		
Сопственик на дозволата	Број на дозвола	Дата на издавање
Нема	/	/

<b>Заменети дозволи/Согласности/Овластувања поврзани со оваа инсталација</b>		
Сопственик	Референтен број	Дата на издавање
Нема	/	/

## Комуникација

Доколку сакате да контактирате со Органот на државната управа надлежен за работите од областа на животната средина (во понатамошниот текст Надлежниот орган) во врска со оваа дозвола, ве молиме наведете го Бројот на дозволата.

За било каква комуникација контактирајте го Надлежниот орган на адресата Бул "Гоце Делчев" бр.18, зграда на МТВ 10 спрат, 1000 Скопје, Република Македонија

## Доверливост

Дозволата го обврзува Операторот да доставува податоци до Надлежниот орган. Надлежниот орган ќе ги стави податоците во јавните регистри, согласно потребите на Законот за животна средина. Доколку Операторот смета дека било кои од обезбедените податоци се деловно доверливи, може да се обрати до Надлежниот орган да ги из земе истите од регистарот, согласно Законот за животна средина. За да и овозможи на Надлежниот орган да определи дали податоците се деловно доверливи, Операторот треба истите јасно да ги дефинира и да наведе јасни и прецизни причини поради кои бара изземање. Операторот може да наведе кои документи или делови од нив ги смета за деловно или индустриски доверливи, согласно Законот за животна средина, чл.55 ст. 2, точка 4. Операторот ќе ја наведе причината поради која Надлежниот орган треба да одобри доверливост. Податоците и причината за доверливост треба да бидат приложени кон барањето за интегрирана еколошка дозвола во посебен плик.

## Промени во дозволата

Оваа дозвола може да се менува во согласност со Законот за животна средина.

## Предавање на дозволата при престанок на работа на инсталацијата

При делумен или целосен престанок со работа на инсталацијата, Операторот го известува органот. Со цел барањето да биде успешно, операторот мора да му покаже на Надлежниот орган, согласно член 120 ст. 3 од Законот за животна средина, дека не постои ризик од загадување и дека не се потребни понатамошни чекори за враќање на местото во задоволителна состојба.

## Пренос на дозволата

Пред да биде извршен целосен или делумен пренос на дозволата на друго лице, треба да се изготви заедничко барање за пренос на дозволата од страна на постоечкиот и предложениот сопственик, согласно член 118 од Законот за животна средина. Доколку дозволата овластува изведуваче на посебни активности од областа на управувањето со отпад, тогаш е потребно да се приложи уверение за положен стручен испит за управување со отпад за лицето задолжено за таа активност.



## Преглед на барани и доставени документи

Предмет	Датум	Коментар
Барање бр. 11 - 6133 / 1	28.12.2006	Апликација ( 1 )
Заклучок бр. 11-918/1	09.02.2007	Евидентирани недостатоци на апликацијата
Дополнето барање бр. 11-1633/1	14.03.2007	Дополнета апликација во однос на заклучок
Заклучок бр. 11-1633/2	28.03.2007	Евидентирани недостатоци на доставено барање
Дополнето барање бр. 11-1633/3	27.04.2007	Дополнета апликација во однос на заклучок ( 2 )
Барање за дополнување 11-9854/1	19.10.2012	Дополнување на барање со најнови податоци, мерења и ОП
Дополна-промена на субјект,шеми, мерења 11-942/1	29.01.2013	Дополнување со нов субјект, мерења, ОП и податоци
Дополна-мерење 11-12574/1	30.12.2013	Мерења согласно регулатива, бучава и отпадна вода - регенерација на јонски филтри

Дозвола

Закон за животна средина

## Дозвола

Број на дозвола

{Бр.}

Надлежниот орган за животна средина во рамките на својата надлежност во согласност со член 95 од Законот за животна средина (Сл. весник Бр53/05, 81/05,24/07,159/08, 83/09,48/10,124/10, 51/11,123/12 93/13 и 42/14), го овластува

**Друштво за производство  
на топлинска енергија**

**ПРОИЗВОДСТВО НА ТОПИНА БАЛКАН ЕНЕРЏИ ДООЕЛ Скопје** ("Оператор"),

со регистрирано седиште на

**Адреса: ул. 515 Бр.6 , СКОПЈЕ - ГАЗИ БАБА**

**Поштенски број Град: 1000 Скопје**

**Држава: Република Македонија**

**Број на регистрација на компанијата: 6832938**

да раководи со Инсталацијата

**Цело име на инсталацијата: Топлана ЗАПАД**

**Адреса: ул. Лондонска бр. 8 , Скопје-Карпош**

**Поштенски број Град 1000 Скопје**

во рамките на дозволата и условите во неа.

**МИНИСТЕР**

**Nurhan Izairi**

Датум

## Услови

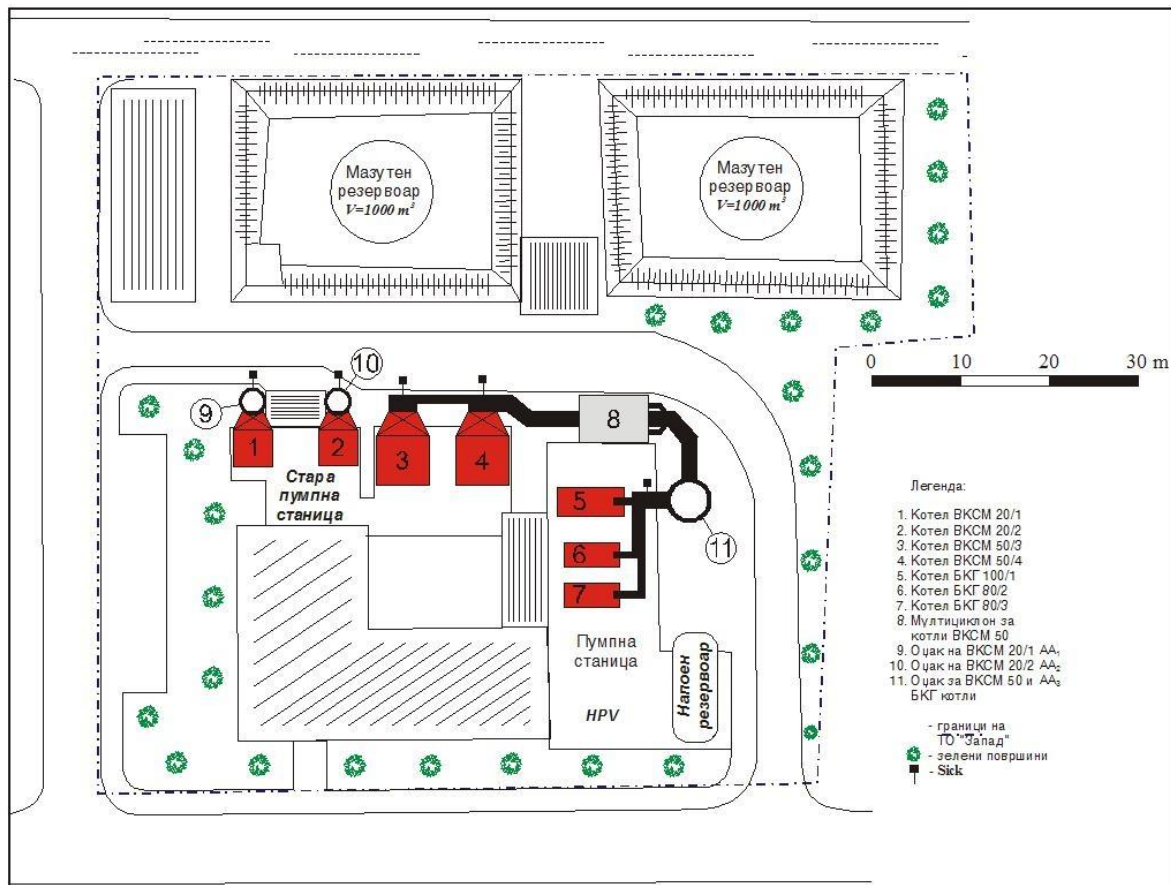
### 1 Инсталација за која се издава дозволата

1.1.1 Операторот е овластен да изведува активности и/или поврзани активности наведени во Табела 1.1.1.

Табела 1.1.1 ( а ) основни активности		
Активност од Анекс 1 од Уредбата за определување на инсталациите за кои се издава интегрирана еколошка дозвола со временски распоред за поднесување оперативни планови	Опис на наведената активност	Граници на наведената активност
<b>Категорија 1.1</b> Согорувачки инсталации со номинален топлински влез поголем од 50 MW.	Производство и дистрибуција на топлинска енергија : -топла вода -пареа	Производство на топлинска енергија : -Инсталирана снага од 182,91 MW

Табела 1.1.1 ( б ) основни придружни активности		
Активност	Опис на наведената активност	Граници на наведената активност
Неутрализација	Третман на отпадна вода ( од перење на котловска инсталација )	Базен за неутрализација Базен за сушење на цврст остаток
Регенерација	Третман на отпадна вода ( од регенерација на јонски филтри )	Базен за неутрализација
Перење и конзервирање на котли	Перење на котлите по грејна сезона и нивна конзервација	Котловска инсталација
Кондиционирање	Кондиционирање на напојна вода во системот- напоен резервоар и дозирање на БКГ котли	Систем за напојување со вода
Складирање и ракување со суровини-хемикалии	Складирање, транспорт и ракување со суровини - хемикалии	Од влез на суровина до место на употреба во процес
Складирање на мазут	Преточување и складирање	Резервоар за складирање 2 X 1000 м <sup>3</sup>

- 1.1.2 Активностите овластени во условите 1.1.1 ќе се одвиваат само во рамките на локацијата на инсталацијата, прикажана подолу во планот.



- 1.1.3 Оваа Дозвола е според Законот за животната средина (Службен Весник на РМ 53/05, 81/05, 24/07,159/08, 83/09, 48/10, 124/10, 51/11, 123/12, 93/13 и 42/14 ) и ништо во оваа Дозвола не го ослободува Операторот од обврските за исполнување на условите и барањата од други закони и подзаконски акти.
- 1.1.4 Инсталацијата ќе работи, ќе се контролира, ќе се одржува и емисиите ќе бидат такви како што е наведено во оваа дозвола. Сите активности кои треба да се извршат според условите на оваа Дозвола, стануваат дел од дозволата.
- 1.1.5 Оваа дозвола не го ослободува операторот од обврските кои не се опфатени со оваа дозвола, а произлегуваат од постојната законска регулатива.

## 2 Работа на инсталацијата

### 2.1 Техники на управување и контрола

2.1.1 Инсталацијата за која се издава дозволата, согласно условите во дозволата, ќе биде управувана и контролирана онака како што е опишано во документите наведени во Табела 2.1.1, или на друг начин договорен со Надлежниот орган во писмена форма.

Табела 2.1.1 : Управување и контрола		
Опис	Документ	Дата кога е примено
Барање	11- 6133 / 1	28.12.2006
Дополнето барање по заклучок бр.11- 918 /1	11-1633/1	14.03.2007
Дополнето барање по заклучок бр.11- 1633 /2	11-1633 / 3	27.04..2007
Дополнување на барање по допис бр.11- 9854 /1	11- 942/1	29.01..2013

2.1.2 Целата инсталација, опремата и техничките средства користени во управувањето со Инсталацијата за која се издава дозволата, ќе бидат одржувани во добра оперативна состојба.

2.1.3 Во инсталацијата за која се издава дозволата ќе работи персонал кој е соодветно обучен и целосно запознаен со барањата од дозволата.

2.1.4 Копија од оваа дозвола и оние делови од барањето на кои се однесува дозволата ќе бидат достапни во секое време, за целиот персонал вклучен во изведување на работата што е предмет на барањата од дозволата.

2.1.5 Целиот персонал ќе биде целосно запознаен со оние аспекти од условите од дозволата, кои се однесуваат на нивните обврски и ќе им биде обезбедена соодветна обука и пишани инструкции за работа, со цел да им помогнат во извршувањето на нивните обврски.

### 2.2 Суровини (вклучувајќи и вода)

2.2.1 Операторот, согласно условите од дозволата, ќе користи суровини (вклучувајќи ја и водата) онака како што е опишано во документите наведени во Табела 2.2.1, или на друг начин договорен со Надлежниот орган во писмена форма.

2.2.2 Секоја промена на суровина наведена во барањето, во Табела IV.1.1 и IV.1.2, која се употребува во активностите на операторот и технолошкиот процес, а создава опасен отпад, може да се применува со претходна согласност на Надлежниот орган во писмена форма

<b>Табела 2.2.1 : Суровини (вклучувајќи и вода)</b>		
<b>Опис</b>	<b>Документ</b>	<b>Дата кога е примено</b>
Барање	11- 6133 / 1	28.12.2006
Дополнето барање по заклучок бр.11- 918 /1	11-1633/1	14.03.2007
Дополнето барање по заклучок бр.11- 1633 /2	11-1633 / 3	27.04.2007
Дополнување на барање по допис бр.11- 9854 /1	11- 942/1	29.01..2013

## 2.3 Техники на работа

- 2.3.1 Инсталацијата за која се издава дозволата, согласно условите во дозволата, ќе се води на начин и со примена на техники опишани во документите наведени во Табела 2.3.1, или на друг начин договорен со Надлежниот орган во писмена форма.

<b>Табела 2.3.1 : Техники на работа</b>		
<b>Опис</b>	<b>Документ</b>	<b>Дата кога е примено</b>
Барање	11- 6133 / 1	28.12.2006
Дополнето барање по заклучок бр.11- 918 /1	11-1633/1	14.03.2007
Дополнето барање по заклучок бр.11- 1633 /2	11-1633 / 3	27.04.2007
Дополнување на барање по допис бр.11- 9854 /1	11- 942/1	29.01..2013

## 2.4 Заштита на подземните води

- 2.4.1 Инсталацијата за која се издава дозволата, согласно условите во дозволата, ќе биде контролирана како што е опишано во документите наведени во Табела 2.4.1, или на друг начин договорени со Надлежниот орган на писмено.

<b>Табела 2.4.1 : Заштита на подземните води</b>		
<b>Опис</b>	<b>Документ</b>	<b>Дата кога е примено</b>
Барање	11- 6133 / 1	28.12.2006
Дополнето барање по заклучок бр.11- 918 /1	11-1633/1	14.03.2007
Дополнето барање по заклучок бр.11- 1633 /2	11-1633 / 3	27.04.2007
Дополнување на барање по допис бр.11- 9854 /1	11- 942/1	29.01..2013

**2.5 Ракување и складирање на отпадот**

- 2.5.1 Операторот, согласно условите од дозволата, ќе ракува и ќе го складира отпадот онака како што е опишано во документите наведени во Табела 2.5.1 и 2.5.2 или на друг начин договорен со Надлежниот орган на писмено.
- 2.5.2 Операторот треба во рок од 6 месеци од издавањето на оваа дозвола да достави потпишан договор со овластен субјект/и за превземање на депозитот, отпадните масла и мазива, и пакување на масла и мазива

<b>Табела 2.5.1 : Ракување и складирање на отпадот</b>		
<b>Опис</b>	<b>Документ</b>	<b>Дата кога е примено</b>
Барање	11- 6133 / 1	28.12.2006
Дополнето барање по заклучок бр.11- 918 /1	11-1633/1	14.03.2007
Дополнето барање по заклучок бр.11- 1633 /2	11-1633 / 3	27.04.2007
Дополнување на барање по допис бр.11- 9854 /1	11- 942/1	29.01..2013
Договор за откуп на старо железо	4-01-57 од 10.07.2012	/
Договор за прифаќање на комун. отпад	4-01-10 од 16.01.2009	/
Договор за откуп на користени масла и мазива	/	/
Договор за откуп на депозит од перење котли ( при работа со течно гориво )	/	/
Договор за откуп на депозит од филтер на оџак ( при работа со течно гориво )	/	/



<b>Табела 2.5.2 : Отпад складиран на самата локација</b>			
<b>Опис на отпадот</b>	<b>Место на складирање на самата локација</b>	<b>Начин на складирање</b>	<b>Услови на складирање</b>
1. Старо железо ( 10 02 99 )	На соодветно место на самата локација ( привремено до превземање од овластен субјект)	Соодветно на барања од законска регулатива	- не се дозволува исцедок на почва
2. Моторно масло ( 13 02 05* )	На соодветно место на самата локација ( привремено до превземање од овластен субјект)	Соодветно на барања од законска регулатива	- не се дозволува исцедок на почва - не се дозволува можност од надворешно влијание
3. Апсорбенси, филтри, крпи ( 15 02 02* )	На соодветно место на самата локација ( привремено до превземање од овластен субјект)	Соодветно на барања од законска регулатива	- не се дозволува исцедок на почва - не се дозволува можност од надворешно влијание
4. Отпад од пакување на суровини (06 02 04*; 06 02 05*)	На соодветно место на самата локација ( привремено до превземање од овластен субјект)	Соодветно на барања од законска регулатива	- не се дозволува исцедок на почва - не се дозволува можност од надворешно влијание
5. Отпад од пакување масла (15 01 10* )	На соодветно место на самата локација ( привремено до превземање од овластен субјект)	Соодветно на барања од законска регулатива	- не се дозволува исцедок на почва - не се дозволува можност од надворешно влијание
6. Депозит од перење котли ( 10.01.22* )	На соодветно место на самата локација ( привремено до превземање од овластен субјект)	Соодветно на барања од законска регулатива	- не се дозволува исцедок на почва
7. Депозит од филтер на оџак ( 10 01 18* )	На соодветно место на самата локација ( привремено до превземање од овластен субјект)	Соодветно на барања од законска регулатива	- не се дозволува исцедок на почва

## 2.6 Преработка и одлагање на отпад

2.6.1 Операторот, согласно условите во дозволата, ќе го преработува и одлага отпадот како што е опишано во документите наведени во Табела 2.6.1, или на друг начин договорен писмено со Надлежниот орган.

<b>Табела 2.6.1 : Искористување и отстранување на отпадот / НЕМА /</b>		
<b>Опис</b>	<b>Документ</b>	<b>Дата кога е примено</b>

## 2.7 Енергетска ефикасност

- 2.7.1 Операторот, согласно условите во дозволата, ќе употребува енергија како што е опишано во документите наведени во Табела 2.7.1, или на друг начин писмено договорен со Надлежниот орган .

Табела 2.7.1 : Енергетска ефикасност		
Опис	Документ	Дата кога е примено
Барање	11- 6133 / 1	28.12.2006
Дополнето барање по заклучок бр.11- 918 /1	11-1633/1	14.03.2007
Дополнето барање по заклучок бр.11- 1633 /2	11-1633 / 3	27.04.2007
Дополнување на барање по допис бр.11- 9854 /1	11- 942/1	29.01..2013

- 2.7.2 Операторот треба да има план за управување со енергијата, кој ќе биде дополнуван годишно.
- 2.7.3 Операторот се задолжува постојано да ги прати и применува техничко-технолошките новитети во делот на Енергетската Ефикасност со цел да делува покрај ефикасноста и на намалено загадување.

## 2.8 Спречување и контрола на несакани дејствија

- 2.8.1 Операторот, согласно условите во дозволата, ќе ги спречи и ограничи последиците од несаканите дејствија, онака како што е опишано во документите наведени во Табела 2.8.1, или на друг начин писмено договорен со Надлежниот орган .

Табела 2.8.1 : Спречување и контрола на несакани дејствија		
Опис	Документ	Дата кога е примено
Барање	11- 6133 / 1	28.12.2006
Дополнето барање по заклучок бр.11- 918 /1	11-1633/1	14.03.2007
Дополнето барање по заклучок бр.11- 1633 /2	11-1633 / 3	27.04.2007
Дополнување на барање по допис бр.11- 9854 /1	11- 942/1	29.01..2013

## 2.9 Бучава и вибрации

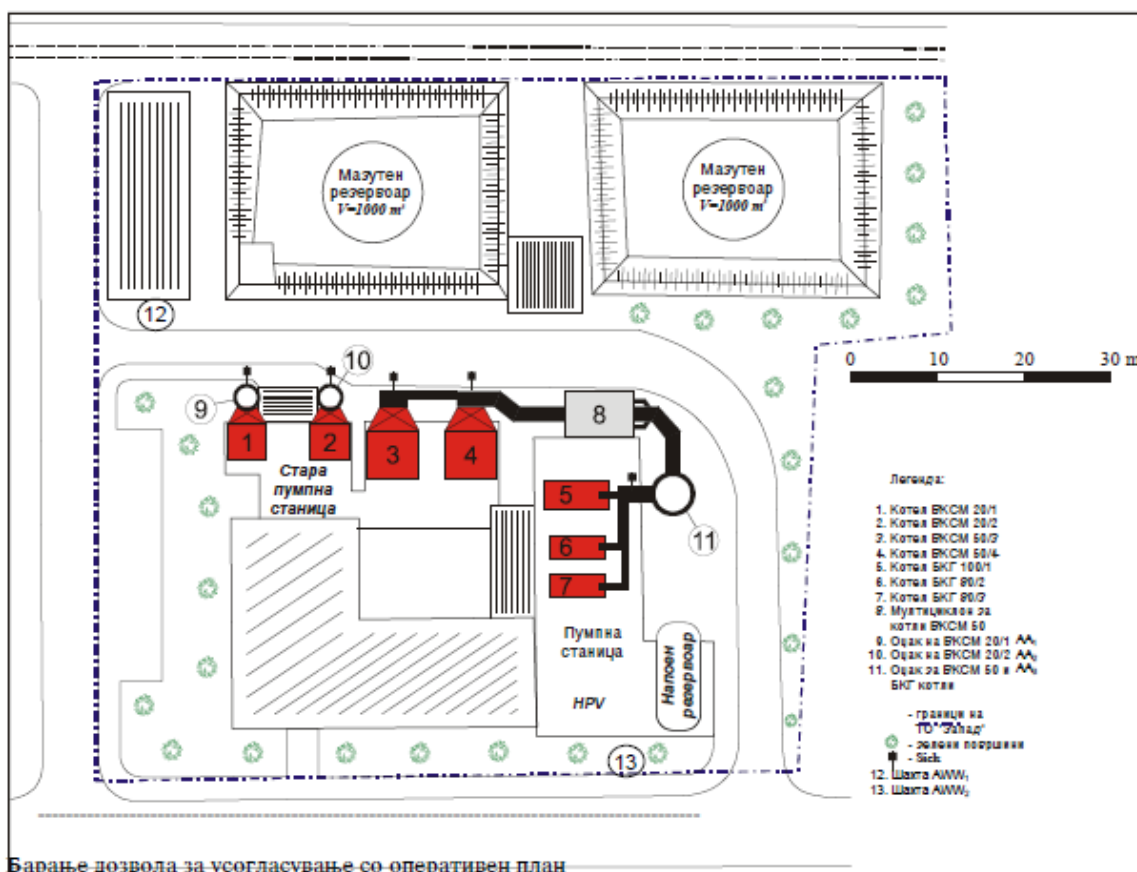
- 2.9.1 Операторот, согласно условите во дозволата, ќе ја контролира бучавата и вибрациите како што е опишано во документите наведени во Табела 2.9.1, или на друг начин писмено договорен со Надлежниот орган .

Табела 2.9.1 : Бучава и вибрации		
Опис	Документ	Дата кога е примено
Барање	11- 6133 / 1	28.12.2006
Дополнето барање по заклучок бр.11- 918 /1	11-1633/1	14.03.2007
Дополнето барање по заклучок бр.11- 1633 /2	11-1633 / 3	27.04.2007
Дополнување на барање по допис бр.11- 9854 /1	11- 942/1	29.01..2013
Дополна-нерење . Мерења согласно регулатива, бучава и отпадна вода - регенерација на јонски филтри	11-12574/1	30.12.2013

Додатни услови:

## 2.10 Мониторинг

2.10.1 Операторот, согласно условите во дозволата, ќе изведува мониторинг, ќе го анализира и развива истиот како што е опишано во документите наведени во Табела 2.10.1, или на друг начин писмено договорен со Надлежниот орган.



Мерни места за емисии на воздух и вода со нивна локација

Табела 2.10.1 : Мониторинг		
Опис	Документ	Дата кога е примено
Барање	11- 6133 / 1	28.12.2006
Дополнето барање по заклучок бр.11-918 /1	11-1633/1	14.03.2007
Дополнето барање по заклучок бр.11-1633 /2	11-1633 / 3	27.04.2007
Дополнување на барање по допис бр.11-9854 /1	11- 942/1	29.01..2013
Дополна-нерење . Мерења согласно регулатива, бучава и отпадна вода - регенерација на јонски филтри	11-12574/1	30.12.2013

2.10.2 Ќе обезбеди:

- а безбеден и постојан пристап до мерните места, за да се овозможи земањето примероци/мониторингот да биде изведено во релација со точките на емисија наведени во Додаток 2, освен ако не е поинаку наведено во Додатокот; и
- б безбеден пристап до други точки на земање примероци/мониторинг, кога тоа ќе го побара Надлежниот орган.

2.10.3 Земањето примероци и анализите ќе се изведува според ISO стандардите.

## 2.11 Престанок на работа

Операторот, согласно условите во дозволата, ќе обезбеди услови за престанок на работата на инсталацијата како што е опишано во документите наведени во Табела 2.11.1, или на друг начин договорен со Надлежниот орган на писмено.

Табела 2.11.1 : Престанок на работа		
Опис	Документ	Дата кога е примено
Барање	11- 6133 / 1	28.12.2006
Дополнето барање по заклучок бр.11- 918 /1	11-1633/1	14.03.2007
Дополнето барање по заклучок бр.11- 1633 /2	11-1633 / 3	27.04.2007
Дополнување на барање по допис бр.11- 9854 /1	11- 942/1	29.01..2013

## 2.12 Инсталации со повеќе оператори

2.12.1 Со инсталацијата за која се издава дозвола управува само еден оператор

или

Оваа дозвола е валидна само за оние делови од инсталацијата што се означени на мапата во делот 1.1.2 од оваа дозвола.

## 3 Документација

3.1.1 Документацијата ("Специфицирана Документација") ќе содржи податоци за:

- а** секоја неисправност, дефект или престанок со работа на постројката, опремата или техниките (вклучувајќи краткотрајни и долготрајни мерки за поправка) што може да има, имало или ќе има влијание на перформансите врз животната средина што се однесуваат на инсталацијата за која се издава дозволата. Овие записи ќе бидат чувани во дневник воден за таа цел;
- б** целиот спроведен мониторинг и земањето примероци и сите проценки и оценки направени на основа на тие податоци.

3.1.2 За инспекција од страна на Надлежниот орган во било кое пристojно време ќе бидат достапни:

- а** Специфицираната документација;
- б** Било кои други документи направени од страна на Операторот поврзани со работата на инсталацијата за која се издава дозволата ("Други документи").

3.1.3 Копија од било кој специфициран или друг документ ќе му биде доставен на Надлежниот орган на негово барање и без надокнада.

3.1.4 Специфицираните и другите документи треба:

- а** да бидат читливи;
- б** да бидат направени што е можно побрзо;
- ц** да ги вклучат сите дополнувања и сите оригинални документи кои можат да се приложат.

3.1.5 Операторот е должен специфицираната и другата документација да ја чува за време на важноста на оваа дозвола, како и пет години по престанокот на важноста.

3.1.6 За целиот примен или создаден отпад во инсталацијата за која што се издава дозволата, операторот ќе има документација (и ќе ја чува истата за време на важноста на оваа дозвола, како и пет години по престанокот на важноста) за

- а** Составот на отпадот, или онаму каде што е можно, опис;
- б** најдобра проценка на создадената количина отпад;
- ц** трасата на транспорт на отпадот за одлагање; и
- д** најдобра проценка на количината отпад испратен на преработка.

3.1.7 Операторот на инсталацијата за којашто се издава дозволата ќе направи записник, доколку постојат жалби или тврдења за нејзиното влијание врз животната средина. Во записникот треба да стои датум и време на жалбата, како и кратко резиме доколку имало било каква истрага по таа основа и резултати од истата. Таквите записи треба да бидат чувани во дневник воден за таа цел.

## 4 Редовни извештаи

4.1.1 Сите извештаи и известувања што ги бара оваа дозвола, операторот ќе ги испраќа до Надлежниот орган за животна средина.

4.1.2 Операторот ќе даде извештај за параметрите од Табела Д2 во Додатокот 2 :

- а** во однос на наведени емисиони точки;
- б** за периодите за кои се однесуваат извештаите наведени во Табела Д2 од Додаток 2 и за обликот и содржината на формуларите, операторот и надлежниот орган ќе се договорат за време на преговорите;
- ц** давање на податоци за вакви резултати и проценки како што може да биде барано од страна на формуларите наведени во тие Табели; и
- д** испраќање на извештај до Надлежниот орган во рок од ( согласно Додаток 2 ).

## 5 Известувања

5.1.1 Операторот ќе го извести Надлежниот орган **без одложување**:

- а** кога ќе забележи емисија на некоја супстанција која го надминува лимитот или критериумот на оваа дозвола, наведен во врска со таа супстанција;
- б** кога ќе забележи фугитивна емисија што предизвикала или може да предизвика загадување, освен ако емитираната количина е многу мала да не може да предизвика загадување;
- ц** кога ќе забележи некаква неисправност, дефект или престанок на работата на постројката или техниките, што предизвикало или има потенцијал да предизвика загадување; и
- д** било какво несакано дејство што предизвикало или има потенцијал да предизвика загадување.

5.1.2 Операторот треба да достави писмена потврда до Надлежниот орган за било кое известување од условот 5.1.1 согласно Распоредот 1 од оваа дозвола, преку испраќање на податоци наведени во Делот А од Распоредот 1 од оваа дозвола во рок од 24 часа од ова известување. Операторот ќе испрати подетални податоци наведени во Делот Б од тој Распоред, што е можно побрзо.

5.1.3 Операторот ќе даде писмено известување што е можно побрзо, за секое од следниве

- а** перманентен престанок на работата на било кој дел или на целата инсталација, за која се издава дозволата;
- б** престанок на работата на некој дел или на целата инсталација за која се издава дозволата, со можност да биде подолго од 1 година; и
- ц** повторно стартување на работата на некој дел или целата инсталација за кој што се издава дозволата, по престанокот по известување според 5.1.3 (б).

5.1.4 Операторот ќе даде писмено известување во рок од 14 дена пред нивното појавување, за следниве работи:

- i** било каква промена на трговското име на Операторот, регистарско име или адресата на регистрирана канцеларија;
- ii** промена на податоците за холдинг компанијата на операторот (вклучувајќи и податоци за холдинг компанијата кога операторот станува дел од неа);
- iii** за активности кога операторот оди во стечај склучува доброволен договор или е оштетен;

## 6 ЕМИСИИ

### 6.1 Емисии во воздух

6.1.1 Емисиите во воздух од точката(ите) на емисија наведени во Табела 6.1.1, ќе потекнат само од извор(и) наведен(и) во таа Табела. (Број според мапата)

Табела 6.1.1 : Емисиони точки во воздухот		
Ознака на точка на емисија/опис	Извор	Локација на точката на емисија
AA1	Оџак за VKSM 20/1 вреловоден котел	N 420 00` 02.28`` E 210 23` 28.43``
AA2	Оџак за VKSM 20/2 вреловоден котел	N 420 00` 02.57`` E 210 23` 28.58``
AA3	Оџак за VKSM 50/3и4 вреловодни котли, котел BKG 100/1 и BKG 80/2и3 котлите	N 420 00` 03.85`` E 210 23` 29.33``

6.1.2 Границите на емисиите во воздух за параметарот(рите) и точката(ите) на емисија наведени во Табела 6.1.2 и 6.1.3 нема да бидат пречекорени во соодветниот временски период.

6.1.3 Операторот ќе врши мониторинг на параметрите наведени во табела 6.1.2 и 6.1.3 на точките на емисија и најмалку на фреквенции наведени во Табелите



Табела 6.1.2 : Граници на емисиите во воздухот			
Параметри	Ознака на точка на емисија		Фреквенција на мониторинг
	AA1 - Оџак за VKSM 20/1 вреловоден котел AA2 - Оџак за VKSM 20/2 вреловоден котел		
( mg/Nm <sup>3</sup> )	Енергенс - мазут	Енергенс - природен гас	
	ГВЕ ( mg/Nm <sup>3</sup> )	ГВЕ ( mg/Nm <sup>3</sup> )	
Проток			- на шест месеци <sup>(*)</sup> - на три месеци <sup>(**)</sup>
SO <sub>2</sub>	1700	35	- на шест месеци <sup>(*)</sup> - на три месеци <sup>(**)</sup>
NO <sub>x</sub>	350	300	- на шест месеци <sup>(*)</sup> - на три месеци <sup>(**)</sup>
CO	50	100	- на шест месеци <sup>(*)</sup> - на три месеци <sup>(**)</sup>
HCl	30	/	- на три месеци <sup>(**)</sup>
HF	5	/	- на три месеци <sup>(**)</sup>
Прав	50	5	- на шест месеци <sup>(*)</sup> - на три месеци <sup>(**)</sup>
Чаден број	2 <sup>(1)</sup>	/	- на три месеци <sup>(**)</sup>

(\*) За согорување на природен гас

(\*\*) За согорување на мазут

(1) Тешко масло за ложење за кое важи стандард MKC Б.Н8.270

**Напомена:** Користење на мазут како енергенс исклучиво со содржина на сулфур од мах. 1%, односно согласно постојната регулатива

Табела 6.1.3 : Граници на емисиите во воздухот			
Параметри	Ознака на точка на емисија		Фреквенција на мониторинг
	AA3- Оџак за VKSM 50/3и4 вреловодни котли, котел BKG 100/1 и BKG 80/2и3 котлите		
( mg/Nm <sup>3</sup> )	Енергенс - мазут	Енергенс - природен гас	
	ГВЕ ( mg/Nm <sup>3</sup> )	ГВЕ ( mg/Nm <sup>3</sup> )	
Проток			- на три месеци <sup>(*)</sup> - на три месеци <sup>(**)</sup>
SO <sub>2</sub>	1700	35	- на три месеци <sup>(*)</sup> - на три месеци <sup>(**)</sup>
NO <sub>x</sub>	450	300	- на три месеци <sup>(*)</sup> - континуирано <sup>(**)</sup>
CO	170	100	- на три месеци <sup>(*)</sup> - на три месеци <sup>(**)</sup>
Прав	100	5	- на три месеци <sup>(*)</sup> - континуирано <sup>(**)</sup>

(\*) За согорување на природен гас

(\*\*) За согорување на мазут

(1) Тешко масло за ложење за кое важи стандард MKC Б.Н8.270

**Напомена:** Користење на мазут како енергенс исклучиво со содржина на сулфур од мах. 1%, односно согласно постојната регулатива

**Континуирано мерење:** Вклучува и мерење на проток, содржина на кислород, температура и притисок во отпадните гасови. Мерење на содржина на водена пареа во случај ако примерокот на отпаден гас не е осушен пред анализа на емисијата.

**Забелешка:**-Ако инсталацијата во текот на експлоатацијата користи течно гориво како енергенс, мора да се примени континуиран мониторинг за NO<sub>x</sub> и прав  
-Ако инсталацијата во текот на експлоатацијата користи природен гас како енергенс, а мерењата покажат надминувања на ГВЕ на поедини параметри-тогаш мора да премине на континуирано мерење сметано од 01.04.2014год.

## АМБИЕНТАЛЕН ВОЗДУХ

### НАПОМЕНА:

Операторот при користење на течно гориво како примарен енергенс или како замена наместо природен гас, должен е да ја применува Уредбата за гранични вредности за нивоа и видови на загадувачки супстанции во Амбиенталниот воздух Сл.В. 50/05, односно постојната регулатива поврзана со Амбиентален воздух.

- 6.1.4 Емисиите од инсталацијата не треба да содржат нападен мирис надвор од границите на инсталацијата,
- 6.1.5 Емисиите во воздухот, освен пареа и кондензирана водена пареа, не треба да содржат капки од перзистентна магла и перзистентен чад.
- 6.1.6 Емисиите не треба да содржат видлив чад. Ако, поради причина на одржување, емисиите на чад се предизвикани од повторно стартување од ладно, истото не треба да трае подолго од 20 минути во било кој период од 8 часови и сите практични чекори треба да се преземат да се минимизира емисијата.
- 6.1.7 Не се дозволува користење на мазут како гориво за согорување ако не е обезбедено прочистување на излезните гасови пред испуштање во воздухот
- 6.1.8 Во случај кога инсталацијата е приморана поради ненадеен прекин во снабдувањето со гасно гориво, да прибегне кон употреба на други горива, се дозволува инсталацијата која користи само гасно гориво и е опремена со уреди за пречистување на отпадните гасови и пареи да работи најдолго 10 дена во услови на ослободување од обврската за примена на ГВЕ наведени во табела Т 6.1.2 .
- 6.1.9 Во случајот од точка 6.1.9 ако треба од другиот вид на гориво повторно да се премине на употреба на гасно гориво во периодот од ограничувачките 10 дена, а условите тоа не го овозможуваат, за истото веднаш се известува надлежниот орган кој одлучува по истото.
- 6.1.10 Не се дозволува мешање на излезни емисии кои се производ од употреба на различни видови горива во емитираната емисија од единствен (заеднички испуст ), без дополнително одобрување од Надлежниот орган
- 6.1.11 Условите во точките 6.1.8 и 6.1.9 и соодветните постапувања при примена на течно гориво ќе бидат опфатени со протокол изготвен од Државниот инспекторат при МЖСПП

## 6.2 Емисии во почва

- 6.2.1 Нема да има емисии во почвата
- 6.2.2 Операторот ќе го извести Надлежниот орган за секоја промена во работењето која може да има влијание и емисии во почвата
- 6.2.3 Не се дозволува влијание на почвата од привременото складирање на отпаден материјал , до и за време на неговото превземање од овластено лице
- 6.2.4 Операторот треба да обезбеди активностите од своето работење да бидат спроведувани на начин кој ќе обезбеди да не постои можност за директно влијание на почвата , како и за надворешно влијание кое создава индиректни емисии во почвата

**6.3 Емисии во вода (различни од емисиите во канализација)**

- 6.3.1 Емисии во вода од точка(и) на емисија наведени во Табела 6.3.1 ќе потекнуваат само од извор(ите) наведени во таа Табела.

Табела 6.3.1 : Точки на емисија во вода (нема)		
Ознака на точка на емисија.	Извор	Количество

- 6.3.2 Границите за емисиите во вода за параметарот(рите) и точката(ите) на емисија поставени во Табела 6.3.2, нема да бидат пречекорени во соодветниот временски период.

- 6.3.3 Операторот ќе изведува мониторинг на параметрите наведени во Табела 6.3.2, на точките на емисија и со фреквенции наведени во таа Табела.

Табела 6.3.2 : Граници на емисија во вода (нема)			
Ознака на точка на емисија			
Параметар	Период до	Период од	Фреквенција на мониторинг

За секоја точка на емисија посебна табела.

- 6.3.4 Не смее да има емисии во вода од страна на инсталацијата за која се издава дозволата, на било која супстанција пропишана за вода за која нема дадено граници во Табела 6.3.2, освен за концентрации кои не се поголеми од оние кои веќе ги има во водата.
- 6.3.5 Операторот ќе зема примероци и ќе врши мониторинг на местото на испустот (наведи) со фреквенција (наведи).

## 6.4 Емисии во канализација

- 6.4.1 Емисиите во канализација од точката(ите) на емисија наведени во Табела 6.4.1 ќе потекнуваат сам од изворот(ите) наведени во таа Табела.

Табела 6.4.1 Точка на емисија во канализација		
Ознака на точката на емисија	Извор	Канализација
AWW 1	Отпадна вода од перење котли неутрализирана и исталожена - во канализација ( шахта до базен за неутрализација)	42 00 02 N± 3m 21 23 28 E± 3m емисија од 450 м <sup>3</sup> /год
AWW 2	Отпадна вода од регенерација на јонски филтри во канализација	42 00 03 N± 3m 21 23 30 E± 3m емисија од 3500 м <sup>3</sup> /год

- 6.4.2 Границите на емисиите во канализација за параметарот(рите) и точките на емисија поставени во Табела 6.4.2 нема да бидат пречекорени во соодветниот временски период.
- 6.4.3 Временските периоди од 6.4.2 соодветствуваат на оние од прифатениот оперативен план од поглавјето 9 од оваа дозвола.

Табела 6.4.2 Граници на емисии во канализација			
Параметар	Точка на емисија АWW1-шахта до базен за неутрализација	Точка на емисија АWW2-шахта од регенерација на јонски филтри	Фреквенција на мониторинг
Проток			два пати годишно*
t °C	40	40	два пати годишно*
pH	6,5-9,5	6,5-9,5	два пати годишно*
ВРК5 (mgO <sub>2</sub> /l)	(1)	(1)	два пати годишно*
НРК (mgO <sub>2</sub> /l)	(1)	(1)	два пати годишно*
NH <sub>4</sub> (mgN/l)	(1)	(1)	два пати годишно*
Нитрати (mgN/l)	(1)	(1)	два пати годишно*
Нитрити (mgN/l)	10	10	два пати годишно*
Хлориди (mg/l)	(1)	(1)	два пати годишно*
Сулфати (mg/l)	(1)	(1)	два пати годишно*
Fe (mg/l)	(1)	(1)	два пати годишно*
Zn (mg/l)	2	/	два пати годишно*
Mg (mg/l)	/	(1)	
Mn (mg/l)	4	/	два пати годишно*
Ni (mg/l)	0,5	/	два пати годишно*
Pb (mg/l)	0,5	/	два пати годишно*
Cd (mg/l)	0,1	/	два пати годишно*
Cu (mg/l)	0,5	/	два пати годишно*
Cr (mg/l)	0,5	/	два пати годишно*
Co (mg/l)	1	/	два пати годишно*
Вкупни суспендирани материи (mg/l)	(1)	(1)	два пати годишно*
Вкупен фосфор P (mgP/l)	(1)	/	два пати годишно*
Ортофосфати (mgP/l)	(1)	(1)	два пати годишно*
Вкупен азот N (mgN/l)	(1)	/	два пати годишно*
Минерални масла (mg/l)	30	/	два пати годишно*

\* ( референтна метода на мерење согласно Правилник за услови, начин и ГВЕ за испуштање отпадни води по нивно прочистување..... - Прилог 1; Сл.В.81/2011, за секој параметар засебно )

- 6.4.4 Не смее да има емисии во вода од страна на инсталацијата за која се издава дозволата, на било која супстанција пропишана за вода за која нема дадено граници во Табела 6.4.2, односно не е одредена во договорот за испуштање во канализација со субјектот кој управува со системот на канализација, освен за концентрации кои не се поголеми од оние кои веќе ги има во водата.
- 6.4.5 Нема да има испуштања на било какви супстанции кои може да предизвикаат штета на канализацијата или да имаат влијание на нејзиното одржување.
- 6.4.6 Се задолжува операторот во рок од 3 месеци од издавање на дозволава да склучи договор со субјектот кој управува со канализациониот систем во кој се испуштаат отпадните води за условите под кои може да ја испушта отпадната вода
- 6.4.7 Параметрите чии вредности се означени со <sup>(1)</sup> во табелата 6.4.2 - граница на емисии во канализација, ги одредува субјектот кој управува со канализациониот систем и истите се содржани во договорот со операторот за испуштање на отпадната вода во канализација
- 6.4.8 Договорот од точка 6.4.6 е составен дел на дозволата и истиот може да опфати емисии кои не се опфатени со Табела 6.4.2, а се неопходни за правилно и ефикасно функционирање на канализациониот систем
- 6.4.9 Субјектот кој управува со канализациониот систем може во договорот од точка 6.4.6 за емисионите параметри од Табела 6.4.2 да стави пониски-построги гранични вредности од пропишаните доколку истите се неопходни за правилно функционирање и одржување на канализациониот систем
- 6.4.10 Склучување на Договорот од точка 6.4.6 со услови за испуштање на отпадна вода во канализација, претставува предуслов за добивање на А-ИЕД



## **6.5 Емисии на топлина**

- 6.5.1 Не се дозволени емисии на топлина кои имаат значително влијание врз животната средина и го нарушуваат амбиентот во непосредната околина

## 6.6 Емисии на бучава и вибрации

- 6.6.1 Активностите на локацијата не треба да предизвикуваат зголемена бучава на осетливите места надвор од локацијата и не смеат да ги надминат пропишаните нивоа на бучава наведени во Табела 6.6.1
- 6.6.2 Операторот ќе врши контрола на бучава на локациите наведени во Табела 6.6.1 два пати годишно
- 6.6.3 Операторот треба да води постојана грижа за намалување на бучавата при остварување на активностите кои посредно или непосредно влијаат на непосредната околина, притоа применувајќи ја најдобрата пракса на ЕУ и постојната национална регулатива

Топлана " Запад " -мерни места за бучава-



Табела 6.6.1 Граници на емисија на бучава				
	Мерно место	Дозволено ниво на бучава во dBA		Забелешка
		Lд / Lв	Lн	
1	NL1	60	55	N 42 00 01 E 21 23 28
2	NL2			N 42 00 04 E 21 23 27
3	NL3			N 42 00 04 E 21 23 28
4	NL4			N 42 00 03 E 21 23 30
5	NL5			N 42 00 01 E 21 23 30

## 7 Пренос до пречистителна станица за отпадни води

- 7.1 Не постои потреба од третирање на оваа точка во рамките на оваа дозвола за активностите на Операторот - Производство на топлина БАЛКАН ЕНЕРЏИ ДООЕЛ Скопје (Топлана Запад).

## 8 Услови надвор од локацијата

- 8.1 Операторот е должен во случај на нарушување на амбиенталниот воздух во околината со непосредно влијание од неговата активност и покрај задоволување на поставените гранични вредности на емисија, како резултат на отстапувања од вообичаените атмосферски движења, да превземе соодветни мерки во процесот на производство, а се со цел на надминување на создаденото загадување
- 8.2 Операторот се задолжува во духот на добар стопанственик да има непосредни контакти со месното население и установите во зоната на влијание од неговите активности, со презентирање на резултати од мерења и активности кои се превземаат за создавање и одржување на прифатливи услови за живеење

## 9 Оперативен план

9.1 Операторот ќе ги спроведе договорените мерки наведени во Табела 9.1.1, заклучно со датумот наведен во таа табела и ќе испрати писмено известување до Надлежниот орган за датумот кога била комплетирана секоја мерка, во рок од 14 дена од завршувањето на секоја од тие мерки.

<b>Ознака на активност</b>	<b>Мерка</b>	<b>Датум на завршување</b>
9.1.1.1	Гасификација на топлана ЗАПАД - вредност 800.000 €	01.04.2014
9.1.1.2	Инсталирање на опрема за третман на отпадна вода од регенерација - вредност 10.000 €	01.04.2014

- 9.2 Операторот со реализацијата на предвидените активности во оперативниот план- Табела 9.1.1 гарантира дека стопанисувањето со инсталацијата нема да има негативно влијание на животната средина
- 9.3 Операторот согласно доставеното барање и образложението во истото, со адаптирање на инсталацијата за користење на природен гас како енергенс, наместо течено гориво, а имајќи ги во предвид реализациите на предвидените активности од оперативниот план, ќе треба да ги задоволи граничните вредности на емисии и условите наведени во оваа дозвола
- 9.4 Со издавањето на оваа дозвола Операторот не се ослободува од обврската за примена на НДТ и законската регулатива, кои ќе станат активни во периодот на реализација на оперативниот план- Табела 9.1.1
- 9.5 Документацијата која е основа за реализацијата на активностите од оперативниот план, операторот ќе ја стави на увид на Надлежниот орган за издавање на оваа дозвола, по негово барање
- 9.6 Составен дел на оваа дозвола е преглед на реализација на активности од оперативен план и финансирање, ПРИЛОГ 1

## 10 Договор за промени во пишана форма

- 10.1 Кога својството или како што е друго договорено на писмено се користи во услов од дозволата, операторот ќе бара таков договор на следниот начин:
  - 10.1.1 Операторот ќе ѝ даде на Надлежниот орган писмено известување за деталите на предложената промена, означувајќи го релевантниот(те) дел(ови) од оваа дозвола: и
  - 10.1.2 Ваквото известување ќе вклучува проценка на можните влијанија на предложената промена (вклучувајќи создавање отпад) како ризик за животната средина од страна на инсталацијата за која се издава дозволата.
- 10.2 Секоја промена предложена според условот 10.1.1 и договорена писмено со Надлежниот орган, може да се имплементира само откако операторот му даде на Надлежниот орган претходно писмено известување за датата на имплементација на промената. Почнувајќи од тој датум, операторот ќе ја управува инсталацијата согласно таа промена и за секој релевантен документ што се однесува на тоа, дозволата ќе мора да се дополнува.

## Додаток 1

### Писмена потврда за известувања

Овој Додаток ги прикажува информациите што операторот треба да ги достави до Надлежниот орган за да го задоволи условот 5.1.2 од оваа дозвола.

Мерните единици користени во податоците прикажани во делот А и Б треба да бидат соодветни на условите на емисијата. Онаму каде што е можно, да се направи споредба на реалната емисија и дозволените граници на емисија.

Ако некоја информација се смета за деловно доверлива, треба да биде одделена од оние што не се доверливи, поднесена на одделен лист заедно со барање за комерцијална доверливост во согласност со Законот за животна средина.

Потврдата треба да содржи

#### **Дел А**

- Име на операторот.
- Број на дозвола.
- Локација на инсталацијата.
- Датум на доставување на податоци.
- Време, датум и локација на емисијата.
- Карактеристики и детали на емитираната(ите) супстанција(и), треба да вклучува :
  - Најдобра проценка на количината или интензитетот на емисија, и времето кога се случила емисијата.
  - Медиум на животната средина на кој што се однесува емисијата.
  - Превземени или планирани мерки за стопирање на емисијата.

#### **Дел Б**

- Други попрецизни податоци за предметот известен во Делот А
- Превземени или планирани мерки за спречување за повторно појавување на истиот проблем.
- Превземени или планирани мерки за исправување, лимитирање или спречување на загадувањето или штетата на животната средина што може да се случи како резултат на емисијата.
- Датуми на сите известувања од Делот А за време на претходните 24 месеци.
- Име  Пошта.....
- Потпис  Датум
- Изјава дека потпишаниот е овластен да потпишува во име на операторот.

## Додаток 2

### Извештаи за податоците од мониторингот

Параметрите за кои извештаите ќе бидат направени, согласно условите 4.1.2 од оваа дозвола, се наведени подолу.

<b>Табела Д2: Извештаи за податоците од мониторингот</b>			
<b>Параметар</b>	<b>Точка на емисија</b>	<b>Период за давање извештаи</b>	<b>Почеток на периодот</b>
<b>1.1 Емисии во воздухот</b>			
Проток	AA1; AA2 ; AA3	полугодишно	Во рок од 30 дена по истекот на грејна сезона
Прав	AA1; AA2 ; AA3	полугодишно	Во рок од 30 дена по истекот на грејна сезона
SO <sub>2</sub>	AA1; AA2 ; AA3	полугодишно	Во рок од 30 дена по истекот на грејна сезона
NO <sub>x</sub>	AA1; AA2 ; AA3	полугодишно	Во рок од 30 дена по истекот на грејна сезона
CO	AA1; AA2 ; AA3	полугодишно	Во рок од 30 дена по истекот на грејна сезона
HCl	AA1; AA2 ;	полугодишно	Во рок од 30 дена по истекот на грејна сезона
HF	AA1; AA2 ;	полугодишно	Во рок од 30 дена по истекот на грејна сезона
Чаден број	AA1; AA2 ;	полугодишно	Во рок од 30 дена по истекот на грејна сезона
<b>Табела Д2: Извештаи за податоците од мониторингот</b>			
<b>Параметар</b>	<b>Точка на емисија</b>	<b>Период за давање извештаи</b>	<b>Почеток на периодот</b>
<b>1.2 Амбиентален воздух ( Само кога се користи течно гориво како примарен енергенс или како замена наместо природен гас )</b>			
Суспендирани честички	Точка на емисија одобрена од Надлежниот орган	месечно	до 15 <sup>ти</sup> во наредниот месец
NO <sub>x</sub> ( како NO <sub>2</sub> )		месечно	до 15 <sup>ти</sup> во наредниот месец
CO		месечно	до 15 <sup>ти</sup> во наредниот месец
Pb		месечно	до 15 <sup>ти</sup> во наредниот месец
SO <sub>x</sub> ( како SO <sub>2</sub> )		месечно	до 15 <sup>ти</sup> во наредниот месец



<b>Табела Д2: Извештаи за податоците од мониторингот</b>			
<b>Параметар</b>	<b>Точка на емисија</b>	<b>Период за давање извештаи</b>	<b>Почеток на периодот</b>
<b>2.1 Емисија во канализација</b>			
Проток; t °C; pH; ВРК5; НРК; NH <sub>4</sub> ; Нитрати; Нитрити; Хлориди; Сулфати, -Вкупни суспендирани материи -Ортофосфати Fe;	AWW1 AWW2	полугодишно	Во рок од 30 дена по истекот на грејна сезона
Zn; Mn ; Ni ; Pb ; Cd ;Cu ; Cr ; Co -Вкупен фосфор P -Вкупен азот N -Минерални масла	AWW1	полугодишно	Во рок од 30 дена по истекот на грејна сезона
Mg	AWW2	полугодишно	Во рок од 30 дена по истекот на грејна сезона

**Забелешка:** Периодите на доставување на Извештај наведени во Табела Д2 се однесува на времето по издавање на Дозволата за усогласување со Оперативен план

<b>Извештај</b>	<b>Период на известување</b>	<b>Датум на поднесување на извештајот</b>
Годишен Извештај за Животна Средина (ГИЖС)	Годишно	До 31 <sup>ви</sup> март секоја година
Евиденција на инциденти	Како што се случува	Во рок од три (3) дена од инцидентот
Емисии во воздухот	Согласно Табела Д2, точка 1.1;	Согласно Табела Д2, точка 1.1;
Квалитет на амбиентен воздух ( Само ако се користи течно гориво)	Согласно Табела Д2, точка 1.2;	Согласно Табела Д2, точка 1.2;
Емисија во канализација	Согласно Табела Д2, точка 2.1;	Согласно Табела Д2, точка 2.1;
Процесни ефлуенти	/	/
Ефлуенти од комунална вода	/	/
Квалитет на подземни води	/	/
Отпад	годишно	Во рок од 30 дена по истекот на грејна сезона
Енергетска ефикасност	годишно	Во рок од 30 дена по истекот на грејна сезона
Потрошена вода	годишно	Во рок од 30 дена по истекот на грејна сезона
Испитување на бучава	годишно	Во рок од 30 дена по истекот на грејна сезона

## Додаток 3

### 1.1 Пенали како мерка за исполнување на обврските од Дозволата

1.1.1 Со овој додаток се утврдуваат пенали како мерка за исполнување на обврските содржани во оваа Дозвола за усогласување со оперативен план од страна на операторот на инсталацијата

1.1.2 Операторот е должен да ги исполни сите услови, мерки и временски рокови пропишани во Дозволата, како и мерките со временски рокови пропишани во оперативниот план кој е составен дел на дозволата

### 1.2 Определување на пенали

1.2.1 Надлежниот орган како мерка за реализација на оперативниот план од оваа дозвола определува пенали во висина од 10% од вредноста на соодветната нереализирана активност од оперативниот план.

1.2.2 Овластениот инспектор за животна средина доколку утврди неисполнување на обврските од страна на операторот со инсталацијата согласно оперативниот план, ќе донесе решение со што ќе го задолжи операторот да постапи согласно оперативниот план и законските обврски.

### 1.3 Присилна наплата

1.3.1 Надлежниот орган по конечност на решението во управна постапка ќе спроведе постапка за извршување на пеналите согласно "Законот за извршување" и ќе спроведе присилна наплата во согласност со определената висина на пенали во однос на вредноста на нереализираната активност од оперативниот план.

1.3.2 Постапката за извршување на пенали не го ослободува операторот од обврската за реализација на активноста од оперативниот план за која е спроведена постапката.

**11 Речник на користени изрази**

<b>Атмосферска вода</b>	Дождовна вода што дотекува од покриви и места каде што не се одвиваат процесите.
<b>Барање</b>	Барањето поднесено од страна на Операторот за оваа дозвола
<b>БПК</b>	Биолошка потрошувачка на кислород за 5 дена
<b>Годишно</b>	Приближно во интервали на 12 месеци Период или дел од период од 12 последователни месеци
<b>ГИЖС</b>	Годишен извештај за животна средина
<b>ГВЕ</b>	Гранична вредност на емисија
<b>Ден</b>	Секој период од 24 часа
<b>Дневно</b>	За време на сите денови од работата на инсталацијата и во случај на емисии, кога емисиите се одвиваат ; со најмалку едно мерење во било кој еден ден.
<b>Документација</b>	Секој извештај, запис, податок, слика, предлог, интерпретација или друг документ во писмена или електронска форма кој се бара со оваа дозвола.
<b>дБ(А)</b>	Децибели
<b>Договор</b>	Писмен договор
<b>ЕУ</b>	Европска Унија
<b>ИЕД</b>	Интегрирана Еколошка Дозвола
<b>ISO/MCO</b>	International Standards Organisation
<b>Инцидент</b>	(i) итен случај; (ii) секоја емисија што не е во согласност со условите од оваа дозвола; (iii) секое надминување на дневниот капацитет на опремата за ракување со отпад; (iv) секое ниво, дадено во оваа дозвола, а е достигнато или надминато, и (v) секоја индикација дека загадување на животната средина се случило или може да се случи.
<b>Инсталација</b>	Согласно дефиницијата за винсталација од член 5 од Законот за животна средина : - во однос на интегрираните еколошки дозволи, е неподвижна техничка единица каде што се вршат една или повеќе пропишани активности и активности кои се непосредно поврзани со нив, а кои би можеле да имаат ефект врз емисиите и врз загадувањето; - во однос на спречувањето и контролата на хавариите со учество на опасни супстанции, инсталација е техничка единица во рамките на еден систем во кој се произведуваат, употребуваат, складираат или се ракува со опасни супстанции. Таа ја вклучува целокупната опрема, објектите, цевководите, машините, алатките, приватните железнички споредни колосеци, станиците за истовар кои ја опслужуваат инсталацијата, складовите или сличните градби, потребни за работа на инсталацијата.
<b>ИСКЗ</b>	Интегрирано спречување и контрола на загадувањето
<b>Квартално</b>	Цел или дел од период од три последователни месеци, почнувајќи од првиот ден на Јануари, Април, Јули или Октомври.

<b>МЖСПП</b>	Министерство за животна средина и просторно планирање
<b>Месечно</b>	Минимум 12 пати во текот на една година, приближно во месечни интервали.
<b>МДК</b>	Максимална дозволена концентрација на загадувачки материји кои се емитираат.
<b>НДТ</b>	Најдобри достапни техники
<b>Ноќно време</b>	Од 22.00 до 08.00 часот
<b>Надлежен орган</b>	Тело одговорно за издавање на ИСКЗ дозволи
<b>Одржува</b>	Чување во добра состојба, вклучувајќи и редовна инспекција, сервисирање, калибрација и поправки доколку се потребни, со цел адекватно да ја извршува функцијата.
<b>Оператор</b>	Согласно дефиницијата за Оператор од член 5 од Законот за животна средина: - секое правно или физичко лице кое врши професионална активност, или врши активности преку инсталацијата и/или јаконтролира, или лице на кое му се доверени или делегирани овластувања за донесување економски одлуки во однос на активността или техничкото работење, вклучувајќи го и носителот на дозволата или овластување за таквата активност, односно лицето кое е задолжено да регистрира или алармира за активността.
<b>Процедура</b>	Пропишана постапка за извршување активност, со ток на реализација, документација, извршител, одговорност
<b>Прилог</b>	Секое повикување на Прилог од оваа дозвола се однесува на прилози поднесени како дел од оваа дозвола
<b>ПУЖС</b>	Програма за управување со животната средина
<b>ПУР</b>	План за управување со ризици
<b>ПСОВ/WWTP</b>	Пречистителна станица за отпадни води
<b>PM<sub>10</sub></b>	Particulate mater 10 (Цврсти честички во воздух со дијаметар под 10 микрони)
<b>РИПЗМ</b>	Регистер на испуштање и пренос на загадувачки материји.
<b>Санитарен/ комунален миенење и кантината во инсталацијата.</b>	Отпадни води од тоалетите, местата за <b>ефлуент</b>
<b>СУЖС</b>	Систем за управување со животната средина
<b>Стандардна метода</b>	Национална, европска или интернационално признаена процедура (пр. I.S. EN, ISO, CEN, BS или еквивалентно)
<b>ХПК</b>	Хемиска потрошувачка на кислород

**Прилог 1****Финансиски план за реализација на Оперативен план**

Активност број	Активност	Рок	Финансии по години			Вкупно по активност	Забелешка
			2012	2013	2014		
9.1.1.1	Гасификација на топлана ЗАПАД	01.04.2014	250.000 €	400.000 €	150.000 €	800.000 €	
9.1.1.2	Инсталирање на опрема за третман на отпадна вода од регенерација	01.04.2014	/	/	10.000 €	10.000 €	
<b>ВКУПНО ЗА РЕАЛИЗАЦИЈА НА ОПЕРАТИВЕН ПЛАН</b>						<b>810.000 €</b>	