



ОПУСПРОЕКТ
ЕКОЛОГИЈА | БЕЗБЕДНОСТ ПРИ РАБОТА | МОНИТОРИНГ

**Дополнување на БАРАЊЕ ЗА ДОБИВАЊЕ НА
А ИНТЕГРИРАНА ЕКОЛОШКА ДОЗВОЛА ЗА
ДПТТУ КАМЕНОЛОМ ТЕХНО ПАВЕР ДООЕЛ
УВОЗ-ИЗВОЗ СКОПЈЕ, ПОДРУЖНИЦА БР. 2
С. ПРЕВАЛЕЦ ВЕЛЕС
по забелешки од Заклучок на МЖСПП
со архивски бр. уп1-11/3 бр. 1260/2018 од 15.01.2019 год**

Инвеститор: ДПТТУ КАМЕНОЛОМ ТЕХНО ПАВЕР ДООЕЛ СКОПЈЕ

Управител, Мирјана Јовчева

Изработувач:

**РИ - ОПУСПРОЕКТ
ДОО Скопје**

у п р а в и т е л

Иван Вулгаракис

Точка 1 Имотен лист

Одделение за катастар на недвижности Велес

Нотар Гоце Ѓуракоски

РЕПУБЛИКА МАКЕДОНИЈА
АГЕНЦИЈА ЗА КАТАСТАР НА НЕДВИЖНОСТИ
1105-12581/2018 од 28.09.2018 15:26:43



Податоци за сертификатот на АКН на Р. Македонија
Издаден на: Elektroniski Saker
Издавач: KibaTrust Qualified Certificate Services
Сервиски број: 04 ea 04 14
Валиден до: 01.09.2019
Датум и час на потпишување: 28.09.2018 во 15:26:56
Документот е дигитално потпишан и е правно валиден



ИМОТЕН ЛИСТ број: 27422 ПРЕПИС
Катастарска општина: ВЕЛЕС

РЕПУБЛИКА

ЛИСТ А: ПОДАТОЦИ ЗА НОСИТЕЛОТ НА ПРАВОТО НА СОПСТВЕНОСТ							
Ред. бр.	ЕМЕГ / ЕМБС	Име и презиме / Назив	Адреса / Седиште	Дел на недвижност	Правен основ на запишување	Бр. на пред. по кој е извршено запишување	Датум и час на запишување
1	***	ДРУШТВО ЗА ПРОИЗВОДСТВО, ТРГОВИЈА, ТРАНСПОРТ И УСЛУГИ КАМЕНОЛОМ ТЕХНО ПАВЕР ДООЕЛ УВОЗ-ИЗВОЗ СКОПЈЕ	РАДИШАНИ УЛ.27 БР.28, СКОПЈЕ	1/1	ДОГОВОР ЗА КУПОПРОДАЖБА ОДУ БР 261/2018 ОД 18.09.2018 ГОД. ОД НОТАР ГОЦЕ ЃУРАКОСКИ ОД ВЕЛЕС	1112-3397/2018	26.09.2018 09:19:14

ЛИСТ В: ПОДАТОЦИ ЗА ЗГРАДИ, ПОСЕБНИ ДЕЛОВИ ОД ЗГРАДИ И ДРУГИ ОБЈЕКТИ И ЗА ПРАВОТО НА СОПСТВЕНОСТ																
Број на катастарска парцела	Адреса (улица и куќен број на зграда)	Бр. на зградилуѓу објект	Нам. на згр. и други обј.	Намена на згр. преземена при конверзија на податоците од стариот ел.систем	Влез/кат/број на посебен/заеднички дел од зграда			Намена на посебен/заеднички дел од зграда	Внатрешна површина во м2	Отворена површина во м2	Волумен во м3	Сопственост / сосопственост / заедничка сопственост	Право преземено при конверзија на податоците од стариот ел.систем	Бр. на евид. лист	Бр. на пред. по кој е извршено запишување	Датум и час на запишување
					Влез	Кат	Број									
17889	ПРЕВАЛЕЦ	1		ЗГРАДИ ВО ИНДУСТРИЈА И РУДАРСТВО	1	ПР			716				831		236 / 9	22.10.2009
17889	ПРЕВАЛЕЦ	10	Г1-1		1	ПР	-	ДП	24			СОПСТВЕНОСТ			1113-253/2017	22.02.2017 14:39:11
17889	ПРЕВАЛЕЦ	11	Г1-1		1	ПР	-	П	11			СОПСТВЕНОСТ			1113-253/2017	22.02.2017 14:39:11
17889	ПРЕВАЛЕЦ	12	Г1-1		1	ПР	-	П	6			СОПСТВЕНОСТ			1113-253/2017	22.02.2017 14:39:11
17889	ПРЕВАЛЕЦ	13	Г1-1		1	ПР	-	ДП	111			СОПСТВЕНОСТ			1113-253/2017	22.02.2017 14:39:11
17889	ПРЕВАЛЕЦ	13	Г1-1		1	ПР	-	Г	139			СОПСТВЕНОСТ			1113-253/2017	22.02.2017 14:39:11
17889	ПРЕВАЛЕЦ	14	Г1-1		1	ПР	-	ДП	58			СОПСТВЕНОСТ			1113-253/2017	22.02.2017 14:39:11
17889	ПРЕВАЛЕЦ	15	Г1-1		1	ПР	-	ДП	118			СОПСТВЕНОСТ			1113-253/2017	22.02.2017 14:39:11
17889	ПРЕВАЛЕЦ	16	Г1-1		1	ПР	-	ДП	48			СОПСТВЕНОСТ			1113-253/2017	22.02.2017 14:39:11
17889	ПРЕВАЛЕЦ	17	Г1-1		1	ПР	-	ДП	22			СОПСТВЕНОСТ			1113-253/2017	22.02.2017 14:39:11
17889	ПРЕВАЛЕЦ	18	Г1-1		1	ПР	-	ДП	37			СОПСТВЕНОСТ			1113-253/2017	22.02.2017 14:39:11
17889	ПРЕВАЛЕЦ	19	Г1-1		1	ПР	-	ДП	6			СОПСТВЕНОСТ			1113-253/2017	22.02.2017 14:39:11
17889	ПРЕВАЛЕЦ	2		ЗГРАДИ ВО ИНДУСТРИЈА И РУДАРСТВО	1	ПР			417				831		236 / 9	22.10.2009
17889	ПРЕВАЛЕЦ	20	Г1-1		1	ПР	-	ДП	14			СОПСТВЕНОСТ			1113-253/2017	22.02.2017 14:39:11

РЕПУБЛИКА МАКЕДОНИЈА
АГЕНЦИЈА ЗА КАТАСТАР НА НЕДВИЖНОСТИ
1105-12581/2018 од 28.09.2018 15:26:43



ИМОТЕН ЛИСТ број: 27422 ПРЕПИС
Катастарска општина: ВЕЛЕС

ЛИСТ В: ПОДАТОЦИ ЗА ЗГРАДИ, ПОСЕБНИ ДЕЛОВИ ОД ЗГРАДИ И ДРУГИ ОБЈЕКТИ И ЗА ПРАВОТО НА СОПСТВЕНОСТ																	
Број на катастарска парцела		Адреса (улица и куќен број на зграда)	Бр. на зграда/друг објект	Нам. на згр. и други обј.	Намена на згр. преземена при конверзија на податоците од стариот ел.систем	Влез/Кат/Број на посебен/заеднички дел од зграда			Намена на посебен/заеднички дел од зграда	Внатреш на површина во м2	Отворен а површина во м2	Волумен во м3	Сопственост / сосопственост / заедничка сопственост	Право преземено при конверзија на податоците од стариот ел.систем	Бр. на евид. лист	Бр. на пред. по кој е извршено запишување	Датум и час на запишување
основен	дел					Влез	Кат	Број									
17889	0	ПРЕВАЛЕЦ	22	Г1-1		1	ПР	-	ДП	33			СОПСТВЕНОСТ			1113-253/2017	22.02.2017 14:39:11
17889	0	ПРЕВАЛЕЦ	23	Г1-1		1	ПР	-	ДП	28			СОПСТВЕНОСТ			1113-253/2017	22.02.2017 14:39:11
17889	0	ПРЕВАЛЕЦ	24	Г1-1		1	ПР	-	ДП	50			СОПСТВЕНОСТ			1113-253/2017	22.02.2017 14:39:11
17889	0	ПРЕВАЛЕЦ	25	Г1-1		1	ПР	-	ДП	44			СОПСТВЕНОСТ			1113-253/2017	22.02.2017 14:39:11
17889	0	ПРЕВАЛЕЦ	26	Г1-1		1	ПР	-	ДП	25			СОПСТВЕНОСТ			1113-253/2017	22.02.2017 14:39:11
17889	0	ПРЕВАЛЕЦ	26	Г1-1		1	СУ	-	ДП	28			СОПСТВЕНОСТ			1113-253/2017	22.02.2017 14:39:11
17889	0	ПРЕВАЛЕЦ	27		ЗГРАДИ ВО ИНДУСТРИЈА И РУДАРСТВО	1	ПР			81				831		236 / 9	22.10.2009
17889	0	ПРЕВАЛЕЦ	28	Г1-1		1	ПР	-	ДП	14			СОПСТВЕНОСТ			1113-253/2017	22.02.2017 14:39:11
17889	0	ПРЕВАЛЕЦ	29	Г1-1		1	ПР	-	ДП	21			СОПСТВЕНОСТ			1113-253/2017	22.02.2017 14:39:11
17889	0	ПРЕВАЛЕЦ	3		ЗГРАДИ ВО ИНДУСТРИЈА И РУДАРСТВО	1	ПР			550				831		236 / 9	22.10.2009
17889	0	ПРЕВАЛЕЦ	30	Г1-1		1	ПР	-	ДП	20			СОПСТВЕНОСТ			1113-253/2017	22.02.2017 14:39:11
17889	0	ПРЕВАЛЕЦ	31	Г1-1		1	ПР	-	ДП	12			СОПСТВЕНОСТ			1113-253/2017	22.02.2017 14:39:11
17889	0	ПРЕВАЛЕЦ	32	E25		1	ПР	-	ДПД		104		СОПСТВЕНОСТ			1113-253/2017	22.02.2017 14:39:11
17889	0	ПРЕВАЛЕЦ	33	Г1-1		1	ПР	-	П	10			СОПСТВЕНОСТ			1113-253/2017	22.02.2017 14:39:11
17889	0	ПРЕВАЛЕЦ	35		ЗГРАДИ ВО ИНДУСТРИЈА И РУДАРСТВО	1	СУ			89				831		236 / 9	22.10.2009
17889	0	ПРЕВАЛЕЦ	36		ЗГРАДИ ВО ИНДУСТРИЈА И РУДАРСТВО	1	ПР			6				831		236 / 9	22.10.2009
17889	0	ПРЕВАЛЕЦ	4		ЗГРАДИ ВО ИНДУСТРИЈА И РУДАРСТВО	1	ПР			929				831		236 / 9	22.10.2009

за подра.

РЕПУБЛИКА МАКЕДОНИЈА
АГЕНЦИЈА ЗА КАТАСТАР НА НЕДВИЖНОСТИ
1105-12581/2018 од 28.09.2018 15:26:43



ИМОТЕН ЛИСТ број: 27422 ПРЕПИС
Катастарска општина: ВЕЛЕС

ЛИСТ В: ПОДАТОЦИ ЗА ЗГРАДИ, ПОСЕБНИ ДЕЛОВИ ОД ЗГРАДИ И ДРУГИ ОБЈЕКТИ И ЗА ПРАВОТО НА СОПСТВЕНОСТ																
Број на катастарска парцела	Адреса (улица и куќен број на зграда)	Бр. на зград/друг објект	Нам. на згр. и други обј.	Намена на згр. преземена при конверзија на податоците од стариот еп.систем	Влез/Кат/Број на посебен/заеднички дел од зграда			Намена на посебен/заеднички дел од зграда	Внатреш на површина во м2	Отворен а површина во м2	Волумен во м3	Сопственост / сосопственост / заедничка сопственост	Право преземено при конверзија на податоците од стариот еп.систем	Бр. на евид. лист	Бр. на пред. по кој е извршено запишување	Датум и час на запишување
					Влез	Кат	Број									
17889	0	ПРЕВАЛЕЦ	4		ЗГРАДИ ВО ИНДУСТРИЈА И РУДАРСТВО	1	СУ		929				831		236 / 9	22.10.2009
17889	0	ПРЕВАЛЕЦ	40	Г1-1		1	ПР	-	ДП	10					1113-253/2017	22.02.2017 14:39:11
17889	0	ПРЕВАЛЕЦ	43	Г1-1		1	ПР	-	ДП	13					1113-253/2017	22.02.2017 14:39:11
17889	0	ПРЕВАЛЕЦ	46	Г1-1		1	ПР	-	ДП	10					1113-253/2017	22.02.2017 14:39:11
17889	0	ПРЕВАЛЕЦ	47	Г1-1		1	ПР	-	ДП	5					1113-253/2017	22.02.2017 14:39:11
17889	0	ПРЕВАЛЕЦ	5		ЗГРАДИ ВО ИНДУСТРИЈА И РУДАРСТВО	1	ПР			164			831		236 / 9	22.10.2009
17889	0	ПРЕВАЛЕЦ	6		ЗГРАДИ ВО ИНДУСТРИЈА И РУДАРСТВО	1	ПР			139			831		236 / 9	22.10.2009
17889	0	ПРЕВАЛЕЦ	7		ЗГРАДИ ВО ИНДУСТРИЈА И РУДАРСТВО	1	ПР			74			831		236 / 9	22.10.2009
17889	0	ПРЕВАЛЕЦ	8	Г1-1		1	ПР	-	ТС2	40					1113-253/2017	22.02.2017 14:39:11
17889	0	ПРЕВАЛЕЦ	9		ЗГРАДИ ВО ИНДУСТРИЈА И РУДАРСТВО	1	СУ			106			831		236 / 9	22.10.2009

Г.Промени на други стварни права и други права чие запишување е утврдено со закон, прибележување на факти од влијание за недвижностите и предбележување

1105-12581/2018

РЕПУБЛИКА МАКЕДОНИЈА
АГЕНЦИЈА ЗА КАТАСТАР НА НЕДВИЖНОСТИ
1105-12581/2018 од 28.09.2018 15:26:43



ИМОТЕН ЛИСТ број: 27422 ПРЕПИС
Катастарска општина: ВЕЛЕС

Г1.1.ПРАВО НА ЗАЛОГ (ХИПОТЕКА)														
Носител на правото (доверител)			ЕМБГ / ЕМБС				Адреса / Седиште							
КОМЕРЦИЈАЛНА БАНКА АД СКОПЈЕ			4065573				СКОПЈЕ; ОРЦЕ НИКОЛОВ 3							
Хипотекарен должник			ЕМБГ / ЕМБС				Адреса / Седиште							
ДПГТУ УС-КОНСТРАКШАН ЕКСПОРТ-ИМПОРТ ДООЕЛ КУМАНОВО			5904625				КУМАНОВО; МОША ПИЈАДЕ 115							
Број на катастарска парцела	Број на зграда/друг објект	Влез/Кат/Број на посебен/зграднички дел од зграда			Намена на посебен/зграднички дел од зграда	Внатрешна површина во м2	Отворена површина во м2	Волумен во м3	Износ на побарувањето	Правен основ на запишување			Број на предмет по кој е извршено запишување	Датум и час на прием на пријавата за запишување
		основен	дел	Влез						Кат	Број	Назив		
17889	0	1	1	ПР		716		1250000 ЕМУ (ЕУ)	НОТАРСКИ АКТ-ДОГОВОР ЗА ХИПОТЕКА СО СВОЈСТВО НА ИЗВРШНА ИСПРАВА	ОДУ бр.2/17 / 03.03.2017	НОТАР ГОЦЕ ГУРАКОСКИ	1114-52/2017	03.03.2017 12:06:10	
17889	0	2	1	ПР		417								
17889	0	3	1	ПР		550								
17889	0	4	1	ПР		929								
17889	0	4	1	СУ		929								
17889	0	5	1	ПР		164								
17889	0	6	1	ПР		139								
17889	0	7	1	ПР		74								
17889	0	8	1	ПР	-	ТС2	40							
17889	0	9	1	СУ		106								
17889	0	10	1	ПР	-	ДП	24							
17889	0	11	1	ПР	-	П	11							
17889	0	12	1	ПР	-	П	6							
17889	0	13	1	ПР	-	Г	139							

И. О. - Катастар

РЕПУБЛИКА МАКЕДОНИЈА
 АГЕНЦИЈА ЗА КАТАСТАР НА НЕДВИЖНОСТИ
 1105-12581/2018 од 28.09.2018 15:26:43



ИМОТЕН ЛИСТ број: 27422 ПРЕПИС
 Катастарска општина: ВЕЛЕС

17889	0	13	1	ПР	-	ДП	111												
17889	0	14	1	ПР	-	ДП	58												
17889	0	15	1	ПР	-	ДП	118												
17889	0	16	1	ПР	-	ДП	48												
17889	0	17	1	ПР	-	ДП	22												
17889	0	18	1	ПР	-	ДП	37												
17889	0	19	1	ПР	-	ДП	6												
17889	0	20	1	ПР	-	ДП	14												
17889	0	22	1	ПР	-	ДП	33												
17889	0	23	1	ПР	-	ДП	28												
17889	0	24	1	ПР	-	ДП	50												
17889	0	25	1	ПР	-	ДП	44												
17889	0	26	1	ПР	-	ДП	25												
17889	0	26	1	СУ	-	ДП	28												
17889	0	27	1	ПР			81												
17889	0	28	1	ПР	-	ДП	14												
17889	0	29	1	ПР	-	ДП	21												
17889	0	30	1	ПР	-	ДП	20												
17889	0	31	1	ПР	-	ДП	12												
17889	0	32	1	ПР	-	ДПД												104	
17889	0	33	1	ПР	-	П	10												
17889	0	35	1	СУ			89												
17889	0	36	1	ПР			6												
17889	0	40	1	ПР	-	ДП	10												

МА
 ОСНС
 Г А
 ЧЕ
 ОС
 ЕС

РЕПУБЛИКА МАКЕДОНИЈА
АГЕНЦИЈА ЗА КАТАСТАР НА НЕДВИЖНОСТИ
1105-12581/2018 од 28.09.2018 15:26:43



ИМОТЕН ЛИСТ број: 27422 ПРЕПИС
Катастарска општина: ВЕЛЕС

17889	0	43	1	ПР	-	ДП	13											
17889	0	46	1	ПР	-	ДП	10											
17889	0	47	1	ПР	-	ДП	5											

Г.9. Промени во прибележувања

Г9.3. Други факти чие прибележување е предвидено со закон:

Вид на прибележување:																	
ЛЕГАЛИЗАЦИЈА																	
Носител на правото на службено (плодоуживање, употреба и домување):												ЕМБГ / ЕМБС			Адреса / Седиште		
Број на катастарска парцела	Видно местоулица	Катастарска		Површина во м2	Број на зграда/дел од објект	Влез/Кат/Број на посебен/заед			Намена на посебен/заед дчки дел од зграда	Внатрешна површина во м2	Отворена површина во м2	Волумен во м3	Краток опис на прибележувањето	Правен основ на запишување	Број на предмет по кој е извршено прибележувањето	Датум и час на запишување	
		Култура	Класа			Влез	Кат	Број									
основен	дел																
17889	0				8	1	ПР	-	ТС2	40			ОБЈЕКТОТ ДОБИВА ПРАВЕН СТАТУС СОГЛАСНО ЗАКОНОТ ЗА ПОСТАЛУВАЊЕ СО БЕСПРАВНО ИЗГРАДЕНИ ОБЈЕКТИ	Решение УП.бр.1306-2681 од 08.02.2017год. од Општина Велес	1112-3397/2018	26.09.2018 09:19:13	
17889	0				10	1	ПР	-	ДП	24							
17889	0				11	1	ПР	-	П	11							
17889	0				12	1	ПР	-	П	6							
17889	0				13	1	ПР	-	Г	139							
17889	0				13	1	ПР	-	ДП	111							
17889	0				14	1	ПР	-	ДП	58							
17889	0				15	1	ПР	-	ДП	118							
17889	0				16	1	ПР	-	ДП	48							
17889	0				17	1	ПР	-	ДП	22							

РЕПУБЛИКА МАКЕДОНИЈА
 АГЕНЦИЈА ЗА КАТАСТАР НА НЕДВИЖНОСТИ
 1105-12581/2018 од 28.09.2018 15:26:43



ИМОТЕН ЛИСТ број: 27422 ПРЕПИС
 Катастарска општина: ВЕЛЕС

17889	0					18	1	ПР	-	ДП	37								
17889	0					19	1	ПР	-	ДП	6								
17889	0					20	1	ПР	-	ДП	14								
17889	0					22	1	ПР	-	ДП	33								
17889	0					23	1	ПР	-	ДП	28								
17889	0					24	1	ПР	-	ДП	50								
17889	0					25	1	ПР	-	ДП	44								
17889	0					26	1	ПР	-	ДП	25								
17889	0					26	1	СУ	-	ДП	28								
17889	0					28	1	ПР	-	ДП	14								
17889	0					29	1	ПР	-	ДП	21								
17889	0					30	1	ПР	-	ДП	20								
17889	0					31	1	ПР	-	ДП	12								
17889	0					32	1	ПР	-	ДПД								104	
17889	0					33	1	ПР	-	П	10								
17889	0					40	1	ПР	-	ДП	10								
17889	0					43	1	ПР	-	ДП	13								
17889	0					46	1	ПР	-	ДП	10								

Легенда на внесени шифри и кратенки:	
Шифра	Опис
Г1-1	рудници и градби за потребите на рудниците
Е25	надземни резервоари
ТС2	трафостаница, градбе од втора категорија, како посебен деп од зграда
831	ПРАВО НА СОПСТВЕНОСТ
ДПД	други посебни делови од зградите
ЗГРАДИ ВО ИНДУСТРИЈА И РУДАРСТВО	

Тип	Опис
Препис	Цела содржина од имотниот лист

1105-12581/2018

РЕПУБЛИКА МАКЕДОНИЈА
 АГЕНЦИЈА ЗА КАТАСТАР НА НЕДВИЖНОСТИ
 1105-12581/2018 од 28.09.2018 15:26:43



ИМОТЕН ЛИСТ број: 27422 ПРЕПИС
 Катастарска општина: ВЕЛЕС

Легенда на внесени шифри и кратенки:	
Шифра	Опис
п	помошна просторија
дп	деловна просторија
...	СОГЛАСНО ЗАКОНОТ ЗА ЗАШТИТА НА ЛИЧНИ ПОДАТОЦИ, ЕМБЛЕМСО ПРЕТСТАВУВА ЛИЧЕН ПОДАТОК И ПОРАДИ ТОА ИСТИОТ НЕ МОЖЕ ДА СЕ ПРИКАЖЕ
г	гаража

Тип	Опис
Препис	Цела содржина од имотниот лист

НИЛА



Овластено лице:
 Гоце Ѓуракоски
 име и презиме, потпис

имотен лист	број	објект	намена	m ²	место	влез	кат	стан
27422	17889	6	згради во индустрија и рударство	139	Превалец	1	ПР	-
27422	17889	5	згради во индустрија и рударство	164	Превалец	1	ПР	-
27422	17889	1	згради во индустрија и рударство	716	Превалец	1	ПР	-
27422	17889	27	згради во индустрија и рударство	81	Превалец	1	ПР	-
27422	17889	4	згради во индустрија и рударство	929	Превалец	1	ПР	-
27422	17889	2	згради во индустрија и рударство	417	Превалец	1	ПР	-
27422	17889	7	згради во индустрија и рударство	74	Превалец	1	ПР	-
27422	17889	3	згради во индустрија и рударство	550	Превалец	1	ПР	-
27422	17889	36	згради во индустрија и рударство	6	Превалец	1	ПР	-
27422	17889	9	згради во индустрија и рударство	106	Превалец	1	СУ	-
27422	17889	35	згради во индустрија и рударство	89	Превалец	1		-
27422	17889	4	згради во индустрија и рударство	929	Превалец	1		-
27422	17889	20	Г1-1 рудници и градби за потребите на рудниците	14	Превалец	1		-
27422	17889	22	Г1-1 рудници и градби за потребите на рудниците	33	Превалец	1		-
27422	17889	23	Г1-1 рудници и градби за потребите на рудниците	28	Превалец	1		-
27422	17889	24	Г1-1 рудници и градби за потребите на рудниците	50	Превалец	1		-
27422	17889	25	Г1-1 рудници и градби за потребите на рудниците	44	Превалец	1		-
27422	17889	26	Г1-1 рудници и градби за потребите на рудниците	28	Превалец	1		-
27422	17889	26	Г1-1 рудници и градби за потребите на рудниците	25	Превалец	1		-
27422	17889	28	Г1-1 рудници и градби за потребите на рудниците	14	Превалец	1		-
27422	17889	29	Г1-1 рудници и градби за потребите на рудниците	21	Превалец	1		-
27422	17889	30	Г1-1 рудници и градби за потребите на рудниците	20	Превалец	1		-
27422	17889	31	Г1-1 рудници и градби за потребите на рудниците	12	Превалец	1		-
27422	17889	32	Е25 надземни резервоари		Превалец	1		-
27422	17889	33	Г1-1 рудници и градби за потребите на рудниците	10	Превалец	1		-
27422	17889	40	Г1-1 рудници и градби за потребите на рудниците	10	Превалец	1		-
27422	17889	43	Г1-1 рудници и градби за потребите на рудниците	13	Превалец	1		-
27422	17889	46	Г1-1 рудници и градби за потребите на рудниците	10	Превалец	1		-
27422	17889	19	Г1-1 рудници и градби за потребите на рудниците	6	Превалец	1		-
27422	17889	18	Г1-1 рудници и градби за потребите на рудниците	37	Превалец	1		-
27422	17889	17	Г1-1 рудници и градби за потребите на рудниците	22	Превалец	1		-
27422	17889	47	Г1-1 рудници и градби за потребите на рудниците	5	Превалец	1		-
27422	17889	15	Г1-1 рудници и градби за потребите на рудниците	118	Превалец	1		-
27422	17889	14	Г1-1 рудници и градби за потребите на рудниците	58	Превалец	1		-
27422	17889	13	Г1-1 рудници и градби за потребите на рудниците	111	Превалец	1		-
27422	17889	13	Г1-1 рудници и градби за потребите на рудниците	139	Превалец	1		-
27422	17889	12	Г1-1 рудници и градби за потребите на рудниците	6	Превалец	1		-
27422	17889	11	Г1-1 рудници и градби за потребите на рудниците	11	Превалец	1		-
27422	17889	10	Г1-1 рудници и градби за потребите на рудниците	24	Превалец	1		-
27422	17889	8	Г1-1 рудници и градби за потребите на рудниците	40	Превалец	1		-
27422	27422	16	Г1-1 рудници и градби за потребите на рудниците	48	Превалец	1		-

Точка 2 Список на објекти кои се лоцирани во кругот на инсталацијата се дадени во продолжение:

- Површински коп „Превалец“;
- Објект за потребите на вработените (командни кабини, простории за пресоблукување, санитарни јазли, менза);
- Примарна дробилична постројка;
- Секундарна дробилична постројка;
- Мобилна секундарна дробилка;
- Објекти за производство на печена вар (Приемен бункер за вар, Шахтни печки, Бункер за печена вар, магацин за печена вар);
- Објекти за производство на хидратна вар (вон функција);

- Објекти: бензинска станица и бензиска пумпа;
- Магацин за складирање на масла;
- Помошен административен објект;
- Машинско-браварско одделение (механичарска работилница, браварска работилница, магацин за резервни делови);
- Магацин за помошни алати и помошна просторија;
- Административен објект;
- Портирница и колска вага;
- Мобилна бетонска база;
- Објекти надвор од употреба (2 руинирани објекти од цврста градба, поранешен магацин за експлозив, компресорска станица, шахтна печка до хидрантно одделение, котлара, мазутна станица, стар резервоар за вода, резервоари за техничка вода):

Точка 3. Врз основа на записник од извршен инспекциски надзор од Државниот инспекторат за животна средина со бр. ИП 11-1 од 03.01.2019 год Мите Начев – Државен инспектор за животна средина, утврдено е дека таложниците нема да се употребуваат и дека ќе бидат одстранете поради промена на начинот на работа на постројката за дробење и сепирање на минералната суровина. Употребата на вода за системот за распрскување на постројкаите за дробење и сеење ќе биде од постојната градка водоводна мрежа која ја користи компанијата.

Точка 4. Договор за чистење на септичка јама

Друштво за производство, трговија, транспорт и услуги
КАМЕНОЛОМ ТЕХНО ПАВЕР ДООЕЛ увоз-извоз
Бр. 03-06/19
14.01 20 19 год.
СКОПЈЕ

Друштво за производство, трговија, транспорт и услуги
и услуги **ХИДРО-ВОД ТИК КОМПАНИ ДООЕЛ**
дистрибутер
Бр. 01/19
11.01 20 19 год.
КАВАДАРЦИ

ХИДРО-ВОД, Тик Компани

До "Каменолом Техно
Павер" дооел
Скопје
1000

ДОГОВОР Бр. 01/2019

Склучен на ден 11.01.2019 год, помеѓу следните:
Друштво за производство, трговија, транспорт и услуги
КАМЕНОЛОМ ТЕХНО ПАВЕР ДООЕЛ увоз-извоз Скопје
ЕМБС 7079788, ЕДБ 4038015510295 и
ХИДРО-ВОД Тик Компани Кавадарци ул.Партизанска бр.17
Кавадарци. ЕМБС7276478, ЕДБ 4011018515560
Предмет на овој договор за отпушување на канализации со
цистерна под висок притисок и одвоз на фекалија и талог од
септички сеператор до депонија со цистерна со вакум пумпа.
Хидро Вод се обврзува дека ќе бидат достапни во рок од 24 часа
на повик од "КАМЕНОЛОМ ТЕХНО ПАВЕР" ДООЕЛ Скопје да ги
отпушат канализационите линији и да ги испразни септичките
јами.
Начин и рок на плаќање: Плаќањето ќе се врши вирмански, по
претходно доставена финансиска документација (испратница,
фактура) за целиот утврден износ за извршената работа.
Овој договор е составен во 4 (четири) примероци, од кои по
(два) примерока за секоја договорена страна.

1. Чистење на канализација со
цистерна под висок притисок 4.500,00 ден./м³+ ДДВ.
2. Одвоз на фекалии од сепетичка јама
со цистерна со вакум пумпа900,00 ден./м³+ ДДВ.
3. Транспорт на цистерна 50,00 ден./км. + 18% ДДВ.

Носител на набавка
Хидро-Вод Тик Компани
Кавадарци
[Signature]
11.01.2019
Кавадарци

Набавувач
"Каменолом Техно
Павер" дооел
Скопје
[Signature]
ТЕХНО ПАВЕР
ДООЕЛ
УВОЗ-ИЗВОЗ
СКОПЈЕ

ХИДРО-ВОД
Партизанска 17
1430 Кавадарци

Phone: +389 71 250 311
+389 71 250 312 +389 71 250 313

Точка 5 Програма за подобрување на животната средина

Р. бр.	Опис на мерката	Цел на мерката (изразена преку намалување на влијанијата врз ж.с.)	Временски распоред за реализација на планот за подобрување во рок од 5 години	
			Месец/год	Месец/год
1.	Инсталирање на систем за распрскување на вода во добиличните посторјки, ситата и системот за транспорт	Замена на постојниот начин на перење на камениот агрегат со систем од распрскачи (да не постои отпадна вода)	реализирано во ноември 2018 контрола април 2019	
2.	Изведба на систем за зафаќање и прочистување на фугитивни емисии од печките за вар	Намалување на загадувачките материи кои се емитираат во воздухот	до лули 2019	
3.	Засадување на нови дрва (по целата површина на инсталацијата) и трева (на депонираната вар)	Намалување на негативните влијанија врз почвата и воздухот	Пролет и есен 2019 Пролет и есен 2020	
4.	Мерење на нивото на бучавата, од страна на акредитирана лабораторија за тестирање по ИСО 17025	Утврдување на нивото на бучава и доколку е потребно превземање на мерки за нејзино намалување	Најмалку еднаш годишно	
5.	Мерење на прашина PM ₁₀ , од страна на акредитирана лабораторија по ИСО 17025	Утврдување на нивото на прашина која се продуцира од површинскиот коп и доколку е потребно превземање на мерки за нејзино редуцирање	три пати годишно, почнувајќи од 2019 год.	
6.	Поставување ограда и соодветна сигнализација за забранет пристап, опасност од пропаѓање во длабочина и сл.	Спречување на неовластен пристап на лица кои можат да се повредат било поради непознавањето на теренот или друг вид на влијание или околност	март 2019	
7.	Замена и одстранување на азбесните салонитни плочи	Да се спречи негативноста на влијание на азбестот по човековото здравје	отпадните искршени плочи се одстранети, замена на крововите ноември 2019	
8.	Анализа на почвата каде е одложен талогот од таложниците на отпадната вода на постројката за дробење и сепарирање	Да се утврди евентуалното присуство на загадувачки материи во почвата	март 2019	
9.	Редовно попрскување со вода на деловите каде се движат возилата и на деловите каде е складирана прашкаст материјал	Намалување на нивото на фугитивна имисија	Постојано, а особено во сушните периоди од годината	
10.	Редовно одржување и сервис на возилата, и опремата	-Превенција од истекување на моторно масло во почвата и водите, -Намалување на нивото на бучава и	Редовно, за време на експлоатација	

Р. бр.	Опис на мерката	Цел на мерката (изразена преку намалување на влијанијата врз ж.с.)	Временски распоред за реализација на планот за подобрување во рок од 5 години	
			Месец/год	Месец/год
		вибрации -Поефикасна работа на моторите, а со самото тоа и помалку емисии во воздухот		
11.	Континуирана едукација на целиот персонал во инсталацијата за правилно постапување со отпадот	Рационално управување со отпадните материјали, што придонесува во концепирање на систем на одржливо управување со отпадот	Постојано	
12.	Да се користат еколошки прифатливи масла и масти	Заштита на почвата и водите	Постојано	
13.	Завршување изградбата на септичка јама	Заштита на почвата и водите	Изведена ноември 2018	
14.	Изведба на таложник за зафаќање на отпадните води од перење на бетонската база	Заштита на почвата и подземните води	Изведена ноември 2018	

Точка 6. Компанијата Каменолом Техно павер Скопје сеуште не поседува имплементиран систем за животна средина ИСО 14001 но се прават напори во брзо време да има негова имплементација

Точка 7 Во продолжение е договорот за откуп на отпадни гуми, метали и акумулатори

Друштво за откуп и преработка на
секундарни сировини
ОТПАД ДИНЕ ДООЕЛ
Бр. 0307-13118
13.08.2008 год.
ВЕЛЕС

ДОГОВОР

за купородажба на отпадни метали и отпадни гуми

Склучен на ден 13.08.2018

Договорени странки:

**Продавач :КАМЕНОЛОМ ТЕХНОПАВЕР ДООЕЛ,
од Скопје со седиште на адреса 18 бр 12, радишани,
Бутел ЕДБ МК4038015510295, и ЕМБС 7079788 како
продавач на отпадни метали,отпадни гуми и отпадни
акумулатори**

**Купувач :ОТПАД ДИНЕ ДООЕЛ од Велес соЕМБС
6157343,ЕДБ 4004006120059 и седиште на адреса Академик
Пенчо Давчев 212 престапувано од управителот Дине Гуцов со
ЕМБГ 2912954480026,како купувач на отпадни метали,
отпадни гуми и отпадни акумулатори**

Член 1

Предмет на овој договор е купопродажба на отпадни метали и отпадни гуми за коешто купувачот има соодветна дозвола за откуп, складирање , третман и транспорт на истите

Член 2

Количеството на отпадни метали ,гуми и акумулатори ќе се одредува врз основа на испораките од страна на продавачот поткрепени со соодветна документација (испратница ,фактура,транспортен и идентификационен формулар).

Член 3

Мерењето на отпадните метали,гуми и акумулатори ќе се врши на взаемно прифатени ваги,а договорените страни ќе го потврдат испорачаното количество со потпис на испратницата.

Член 4

Цената за продажба на отпадните метали , гуми и акумулатори се изразува во денари за еден килограм без ДДВ.(од 01.02.2014год.има пренесување на даночна обврска по чл.32а ЗДДВ)Договорените страни ја договараат цената на продажба на отпадните метали и гуми со взаемна согласност и истата ја потврдуваат со потпишување на фактура и испратница.

Плаќањето купувачот го извршува врз основа на фактура, потпишана од двете договорени страни.

Купувачот е должен да му го исплати на Продавачот износот наведен во фактурата во валутниот рок наведен на истата

Член 5

Договорените страни се должни да се придржуваат до обврските од овој договор и одговараат за евентуална штета како резултат на нивно постапување или непостапување спротивно од Договорот.

Член 6

Продавачот со потпишување на овој Договор под полна морална, материјална и кривична одговорност потврдува дека е сопственик на отпадниот материјал кој му го продава на купувачот, како и дека не постојат други законски пречки отпадниот материјал да му биде продаден на купувачот

Член 7

За се што не е регулирано со овј договор ќе се применуваат одредбите од законот за облигациони односи и другите позитивни прописи на Република Македонија.

Член 8

Договорот е склучен во два примероци по еден за секоја од договорените страни .

НАПОМЕНА: Договорот ќе има потполна важност само доколку има извршено реализација односно купопродажба помеѓу договорените страни поткрепена со соодветна документација наведена во чл.2.

Во случај на спор надлежен е Основен Суд во Велес.

Договорот стапува на сила на денот на потпишувањето И важИ до 13.08.2020

ДОГОВОРЕНИ СТРАНИ

Продавач:



Купувач:



Точка 8. Извештај од мерење на емисија од печка бр. 4

Поради лошите временски услови мерењето на емисиите од оцак ќе бидат направени на ден 17.01.2019 год (доколку дозволат временските услови) и по добивање на извештајот од мерењето ќе биде дополнително доставен до МЖСПП

Во продолжение на инсистирање на Каменолом Технопавер се дадени последните мерења кои се направени на оцакот.

Извештај бр. 131-E/17



Извештај од тестирање емисии на штетни материи во воздух од фабрика за вар и каменолом Превалец, Велес

Предметна инсталација:	Каменолом Технопавер Подружница Превалец, ул.„Ристо Попов” бб, Превалец, Велес
Испитуван емитер:	Стационарни извори на емисија од печка 4 со ознака А.4
Извршител :	Фармахем ДООЕЛ Лабораторија за животна средина Адреса: ул.„Манчу Матак” бр.23, Скопје Тел: + 389 2 2050 648; e-mail: ekolab@farmahem.com.mk
Број на извештај:	131-E/17
Тестирање и изработка на извештај:	Лакс Маријан, дипл. инж. по заштита на животна средина стручен соработник, технички супервизор  Даниел Стефановски, дипл. инж. по хемија стручен соработник 
Одговорно лице:	Јулијана Димзова, дипл. инж. технолог Шеф на Лабораторија за животна средина  
Датум на тестирање:	11 декември 2017 година
Датум на изработка:	14 декември 2017 година

Извршно резиме

Во инсталацијата **Фабрика за вар и каменолом Превалец** лоцирана на ул. „**Ристо Попов**“ бб, **Превалец, Велес** предмет на испитување на емисии на штетни материи во воздухот беше **печка бр.4**. Координатите на испустот се: N 41° 41' 55,3" и E 21° 45' 34,8".

Тестирањето на емисии на штетни материи во воздухот беше спроведено на 11.12.2017 година, во период од 10:00 до 12:00 часот, од страна на **Фармахем Лабораторија** за животна средина согласно на Планот за тестирање бр.131/17.

Предмет на тестирање на емисија на штетни материи во воздухот беа мерните параметри сулфур диоксид, азотни оксиди, јаглерод монооксид, јаглерод диоксид, чаден број и прашина посочени во А дозволата за усогласување со оперативен план за предметната инсталација во дел 9 Оперативен план.

Во Табела 1. прикажани се резултатите добиени од тестирањето на емисија на штетни материи во воздухот од предметното ложиште, сведени на нормални услови.

Табела 1.

Ред. бр.	Мерен параметар	Метод на одредување	Мерна единица	Резултати од тестирање
1.	Јаглерод монооксид	МКС EN 15058* инфрацрвена апсорпција (NDIR)	mg/m ³	5
2.	Азотни оксиди	МКС EN 14792* хемилуминисценција	mg/m ³	10
3.	Сулфур диоксид	ISO 7935* инфрацрвена апсорпција (NDIR)	mg/m ³	11,5
4.	Јаглерод диоксид	МКС ISO 12039* - инфрацрвена апсорпција (NDIR)	%	1,7
5.	Чаден број	DIN 51402**	бахархов а скала	0
6.	Прашина	МКС EN 13284-2*	mg/m ³	2,3

Забелешка:

* - акредитирани методи на Фармахем од страна на Институт за акредитација на Р. Македонија

** - методи на Фармахем кој што не се акредитирани од страна на Институт за акредитација на Р. Македонија

1. Вовед

Фармакем Лабораторија за животна средина, на барање на Превалец, Велес изврши тестирање на емисија на штетни материи во воздухот. Тестирањето беше изведено на 11.12.2017 година. Предмет на тестирањето емисија на штетни материи во воздухот беше **печка бр.4** во однос на параметрите- сулфур диоксид, азотни оксиди, јаглерод моноксид и кислород.

2. Опис на емитерите и на мерните места

Производствен процес: **Фабрика за вар и каменолом Превалец** е фабрика која се занимава со производство на вар со капацитет над 50 т/ден. Предмет на испитување на емисија е процесот при кој варовникот термички се обработува во ротациони печки. Во рамки на инсталацијата функционираат две печки со ознаки 3 и 4. Печката бр.4 е во функција, додека печка бр.3 претставува резерва. Печките работат со јаглен. Јагленот кој што се користи е од Обилиќ, Р. Косово. Јагленот се дозира рачно на одредени временски периоди (на 20 минути) преку 5 отвори. Суровината т.е варовникот се дозира во печка од горната страна на печката. Процесот е шаржен, со времетраење од 1 h и 20 min. Варовникот кој се користи е со потекло од површинските коопови Превалец и Тодорови бавчи. Процесот на производство е 24 часовен, континуиран, во секој ден на една календарска година.

Опис на извор на емисија: Печката бр.4 претставува цилиндрична печка Фориндус со моќност 1 MW. Стационарниот извор на емисија е со ознака А.4. Печката е опремена со вентилатор. Вентилациониот канал низ кој се емитираат штетните материи во воздухот е опремен со вентилатор со ознака СВР-10 Р225. На слика бр.1 прикажана е сателитската снимка на која е прикажана инсталацијата со печките и изворите на емисија кои што преозлегуваат од печките.



Слика бр.1

Емисиони точки

Стационарниот извор на емисија е со координати N 41° 41' 55,3" и E 21° 45' 34,8". Испустот е лоциран на 13 m од површината.






Системи за намалување на емисија на прашина

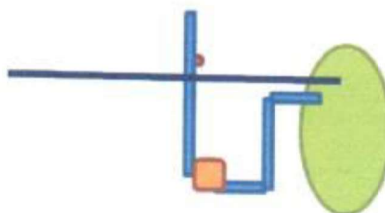
На печките 3 и 4 не постои систем за третман на отпадни гасови и прашина за прочистување на воздухот.

Мерни места

Вентилациониот канал е со квадратна форма (по целата должина) и дијаметар од 0,5 m. Мерното место е лоцирано на 3 m од испустот и 10 m од закрувувањето на каналот. Слика бр.2.

Шема на процесот и изворот на емисија:



-  печка бр.4
-  вентилационен канал
-  мерно место –
-  работна платформа
-  вентилатор



Слика бр.2

На вентилациониот канал постои еден отвор и истиот соодветствува на барањата на методите за мерење на бараните параметри. Со мерењето беа опфатени мерните точки 0,06, 0,25 и 0,44 m (слика бр.3).

Пресек на мерна рамнина

-  - мерна точка на која ќе се врши мерење (6, 25 и 44 cm)
-  - Мерна порта



Слика бр.3

3. Опис на пристапот на тестирање на емисија во воздух

Во Табела 2. дадени се методите користени при одредување на мерните параметри.

Табела 2.

Ред. бр.	Мерен параметар	Метод на одредување	Мерни инструменти
1.	Сулфур диоксид	ISO 7935* (NDIR)	Horiba PG350 E, кондиционер на гас M&C и гасна сонда со грејна линија M&C
2.	Азотни оксиди	MKC EN 14792* (CLA)	
3.	Јаглерод диоксид	MKC ISO 12039 *(NDIR)	
	Јаглерод моноксид	MKC EN 15058* (NDIR)	
4.	Кислород	MKC EN 14789* - парамегнетизам	Testo 454 и права питот сонда, Testo 511
5.	Брзина на струење на гас	MKC ISO 10780 *	
6.	Прашина	MKC EN 13284-1 *	In stack начин на земање сонди-вакум црева систем за земање на примерок Paul Gothe, аналитичка вага Mettler Toledo XP 204/
7.	Влажност на гас	EN 14790 (психрометрија) **	Психрометар Paul Gothe
8.	Чаден број	DIN 51402**	Testo Smoke Pump и Бахархова скала

Забелешка:

* - акредитирани методи на Фармахеџ од страна на Институт за акредитација на Р. Македонија

** - методи на Фармахеџ кој што не се акредитирани од страна на Институт за акредитација на Р. Македонија

4. Обезбедување на контрола на квалитет

Обезбедување на контрола на квалитетот за гасните компоненти кислород, јаглерод монооксид, јаглерод диоксид, азотни оксиди и сулфур диоксид е извршено преку проверка на истекување на линијата за земање на гасен анализатор и проверка на гасниот анализатор пред и после мерењето со сертифицирани референтни гасови (табела бр.4).

Табела бр.3

Proverki na gasen analizator pred merenje	N2	O2/CO2	O2/CO	NO	SO2					
	da	da	da	da	da	O2 (%)	CO2 (%)	CO (ppm)	NO (ppm)	SO2 (ppm)
ref vrednost	0	11,91	0	9,95	0	145	0	150	0	410
Horiba	0	11,91	0,01	9,95	0	145,1	0,1	150,1	0,10	410,1
cela merila linija	x	11,93	x	9,94	x	145	x	150	x	409
istekuvanje (%) <2%		0,1676		-0,101				-0,07		-0,27
Proverki na gasen analizator posle merenje	O2 (%)		CO2 (%)	CO (ppm)	NO (ppm)	SO2 (ppm)				
ref vrednost	3	11,91	9,95	145	150	410				
izmerena vrednost		11,93	10,02	143,8	148,4	411,5				
otstupuvanje %	#####	0,1676	0,6986	-0,834	-1,08	0,365				

5. Резултати од тестирање на емисии на штетни материи во воздух

Во табела бр 4 прикажани се профилот на брзините во каналот

Табела бр.4

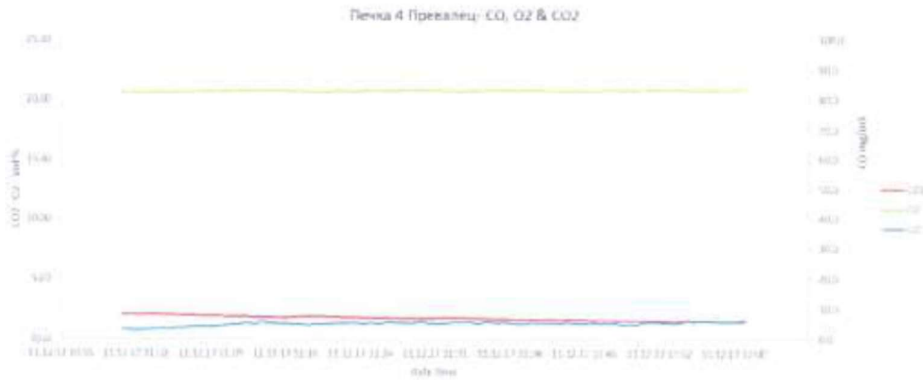
Површина на канал (m ²)		0,2		температура на гас во канал (oC)		227						
Влажност на отпаден гас (%)		3,48		густин на сув гас (kg/m ³)		0,722813						
Влажност на отпаден гас (kg/m ³)		0,00152		густин на влажен гас (kg/m ³)		0,722289						
Мерил ливја-отвор- мерил точка	ps 1 (hPa)	ps 2 (hPa)	ps average (hPa)	dp 1 (hPa)	dp 2 (hPa)	dp3 (hPa)	dp 4 (hPa)	dp average (hPa)	Paps (hPa)	v (m/s)	vmin (m/s)	vmax (m/s)
1-1	0,85	0,80	0,83	1,80	2,00	1,75	1,88	1,86	1027,83	17,9	17,4	18,6
1-2	0,90	0,70	0,80	1,95	2,07	1,76	1,86	1,91	1027,80	18,1	17,4	18,9
1-3	1,20	1,12	1,16	2,65	2,80	2,73	2,57	2,69	1028,16	21,5	21,0	21,9
услов за соодветност на мерно место v _{max} / v _{min} < 3												1,3
средна брзина во канал (m/s)												19,2
проток на гас во канал (m ³ /h)												13802
проток на гас во канал изразен во стандардни услови (Nm ³ /h)												7647

Во табела бр.5 прикажани се концентрациите на кислород, јаглерод монооксид, сулфур диоксид, азотни оксиди, јаглерод диоксид во каналот.

Табела бр.5

Ред. бр.	Мерен параметар	Мерна единица	Резултати од тестирање
Период на мерење 11.12.2017 година (11:00 – 12:00)			
1.	Концентрација на кислород	%	20,7
2.	Чаден број	Бахархова скала	0
2.	Концентрација на јаглерод диоксид	%	1,7
3.	Концентрација на јаглерод монооксид	ppm	4
		mg/m ³	5
4.	Концентрација на азотни оксиди	ppm	5
		mg/m ³	10
5.	Концентрација на сулфур диоксид	ppm	4
		mg/m ³	11,5

На сликите бр. 4, 5 и 6 се прикажани графичките прикази од мерењето во реално време за мерните параметри наведени во табела бр.5



Слика бр.4 Кислород, Јаглерод диоксид и Јаглерод моноксид



Слика бр.5 Сулфур диоксид



Слика бр.6 Азотни оксиди

Во табела бр.6 прикажани се концентрациите на прашина во каналот кој се емитура во воздух.

Табела бр.6

Ред. бр.	Мерен параметар	Мерна единица	Резултати од тестирање
Прашина			
1	Контролен лабораторија филтер бр. EM73/17	mg	0
	Слепа проба филтер бр E040/17	mg	0,01
2	Температура на гасметар	oC	10,6
3	Пригисок апсолутен гасметар	hPa	1026,7
4	Користена возна	mm	8
5	Стапка на земање на примерок по мерни точки	l/min	30/34
6	Отстапување од изокINETИКА	%	min:+4,4 %
			max: +13,3 %
7	Прашина на филтер бр E 003/17	mg	4
8	Количество на примерок	m ³	1,8
		Nm ³	1,756
9	Концентрација на прашина	mg/Nm ³	2,3
	Масен проток на прашина	kg/h	0,02


6. Дискусија

Резултатите добиени од тестирање на емисија на штетни материи во воздухот од стационарниот извор на емисија **печка бр.4 со ознака А.4 во Фабрика за вар и каменолом Превалец на Технопавер**, Велес споредени се со дозволените гранични вредности на емисија дадени во А дозволата за усогласување со оперативен план за **Фабрика за вар и каменолом Превалец**, Велес издадена од Министерство за животна средина и просторно планирање и дадени во Табела 7.

Табела 7.

Ред. Бр.	Мерен параметар	Резултати од тестирање	Гранична вредност	Мерна единица
Период на мерење: 11.12.2017 година (11:00 - 12:00 часот)				
1.	Концентрација на азотни оксиди	10	1500	mg/m ³
2.	Концентрација на сулфур диоксид	11,5	400	mg/m ³
3.	Концентрација на прашина	2,3	50	mg/m ³

Од тестирањето на емисија на штетни материи во воздухот од стационарниот извор на емисија **печка бр.4 со ознака А.4 во Фабрика за вар и каменолом Превалец**, Велес, извршено на 11.12.2017 год, констатирано е дека концентрациите на сулфур диоксид, прашина, и азотни оксиди се наоѓаат во рамки на пропишаните гранични вредности.


Маријан Лакс
 дипл. инж. по заштита на животна средина
 Технички супервизор

Напомена: Презентираните вредности важат за услови и работни процеси во времето кога се вршени мерењата. Умножување на овој извештај е дозволено само како целина. Делови од овој извештај не смеат да се умножуваат без писмено одобрение на Фармакhem Лабораторија за животна средина. Мислењата/ толкувањата на резултатите не спаѓаат во опсег на акредитација според МКС EN ISO/IEC 17025:2006.