

ДЕКОНС-ЕМА | Друштво за Еколошки Консалтинг



Елаборат за ревалоризација на  
Платановото стебло  
(*Platanus orientalis L.*)  
с. Смолари, општина Ново Село



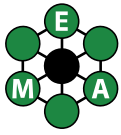
Во изработката на елаборатот за ревалоризација на платановото стебло (*Platanus orientalis* L.) во с. Смолари, општина Ново Село учествуваше следниот тим:

**ДЕКОНС-ЕМА:**

1. Менка Спировска, дипл. биолог, овластен експерт за оцена на влијанија врз животната средина;
2. Катерина Алексовска, Дипл. проф. по биологија;
3. Трајче Митев, Дипл. проф. по биологија.

**СТРУЧНИ СОРАБОТНИЦИ:**

4. Проф. д-р Јане Ацевски, експерт за дендрологија;



ДЕКОНС-ЕМА | Друштво за Еколошки Консалтинг



## ТЕХНИЧКИ БРОЈ /05-54

Министерството за животна средина и просторно планирање, презеде активност за валоризација и ревалоризација на десет стари, поединечни стебла, лоцирани во неколку општини на Република Северна Македонија. Во регуларна постапка за јавна набавка, консултантската куќа Друштво за еколошки консалтинг „ДЕКОНС-ЕМА“, ДООЕЛ од Скопје е избрана да ја реализира споменатата активност.

Активноста е финансирана преку Буџетот на Министерство за животна средина и просторно планирање.

Со проектната задача се опфатени 10 поединечни стари стебла, со изразити хабитуелни карактеристики, кои се евидентирани или прогласени како споменици на природа. При тоа ќе бидат вклучени поединечни стари дрвенести видови, кои се опфатени со Студијата за заштита на природното наследство, изготвена за потребите на Просторниот План на државата (2004).

Ангажманот е регулиран со Договор, заверен под број 05-4667/7 од 29.10.2021 (од страна на Министерството за животна средина и просторно планирање) и под број 0307-50/1 од 01.11.2021 (од страна на „ДЕКОНС-ЕМА“).

Овој Елаборат се однесува на ревалоризација на платановото стебло лоцирано во с. Смолари, во општина Ново Село. Содржината на Елаборатот е во согласност со член 94, став (4) од Законот за заштита на природата.

Елаборатот дава дендролошки опис на сегашната состојба на платановото стебло, неговите морфолошки и фенолошки карактеристики, а во него е опишан и здравствениот статус на растението и досега преземените мерки за заштита. Исто така, Елаборатот предлага мерки за одржување, заштита и унапредување на платановото стебло. Елаборатот е дел од документацијата која е потребна за отпочнување на постапка за прогласување на платановото стебло во с. Смолари за природна реткост во согласност со Законот за заштита на природата ("Службен весник на Република Македонија" бр. 67/04, 14/06, 84/07, 35/10, 47/11, 148/11, 59/12, 13/13, 163/13, 41/14, 146/15, 39/16, 63/16, 113/18 и "Службен весник на РСМ" бр. 151/21).

За потребите од изработка на елаборатот беа реализирани работни состаноци со вработените во локалната самоуправа на општина Ново Село, неколку теренски посети, со цел да се направи увид во моменталната состојба на платановото стебло, како и анкета со жителите од неговото опкружување, во однос на историското и културно значење на стеблото.

„ДЕКОНС-ЕМА“ ДООЕЛ Скопје

Управител,

Менка Спировска



**ЦЕНТРАЛЕН  
РЕГИСТАР**  
НА РЕПУБЛИКА  
СЕВЕРНА МАКЕДОНИЈА

лица

Трговски регистар и регистар на други правни

www.crm.com.mk

Дигитално потпишан од: CRRSM

Централен Регистар на Република Северна Македонија

Датум и час на потпишување: 23.09.2021 во 13:30:27

Издавач на сертификатот: KIBSTrust Issuing CA for e-

Seals

Сертификатот е валиден до: 20.04.2024

Документот е дигитално потпишан и е правно валиден

Број: 0818-50/150020210397415

Датум и време: 23.9.2021 г. 13:30:18

/Електронски издаден документ/

## ПОТВРДА

за регистрирана дејност

ТЕКОВНИ ПОДАТОЦИ ЗА СУБЈЕКТОТ	
ЕМБС:	6247717
Назив:	Друштво за еколошки консалтинг ДЕКОНС-ЕМА ДООЕЛ увоз-извоз Скопје
Седиште:	СТЕФАН ЈАКИМОВ - ДЕДОВ бр.4-1/10 СКОПЈЕ - ЦЕНТАР, ЦЕНТАР

ПОДАТОЦИ ЗА РЕГИСТРИРАНА ДЕЈНОСТ	
Предмет на работење:	Регистрирана е општа клаузула за бизнис
Приоритетна дејност/ главна приходна шифра:	74.90 - Останати стручни, научни и технички дејности, неспомнати на друго место
Други дејности во внатрешниот промет:	Нема
Евидентирани дејности во надворешниот промет:	Има
Одобренија, дозволи, лиценци, согласности:	Нема

**Правна поука:** Против овој реален акт може да се изјави приговор до Централниот регистар на Република Северна Македонија во рок од 8 дена од денот на приемот.

Број: 0818-50/150020210397415

Страна 1 од 1

## СОДРЖИНА

1	ВОВЕД.....	6
1.1	Методологија на работа.....	7
1.2	Цел и законска основа на валоризацијата/ревалоризацијата .....	8
2	ОСНОВНИ ПОДАТОЦИ ЗА ПЛАТАНОВОТО СТЕБЛО ( <i>Platanus orientalis</i> L.) ВО С. СМОЛАРИ .	10
2.1	Географска положба на природната реткост .....	10
2.1.1	Макролокација .....	10
2.1.2	Микролокација .....	11
3	ОПИС НА МОМЕНТАЛНАТА СОСТОЈБА НА ПЛАТАНОВОТО СТЕБЛО .....	14
3.1	Морфолошки карактеристики .....	14
3.2	Фенолошки карактеристики.....	15
3.3	Проценета старост на платановото стебло .....	16
4	ОПИС НА ВРЕДНОСТА НА ПРИРОДНАТА РЕТКОСТ .....	16
5	ОЦЕНА НА СОСТОЈБАТА-ЗАГРОЗЕНОСТ НА ПРИРОДНАТА РЕТКОСТ .....	17
6	МЕРКИ ЗА ЗАШТИТА И УНАПРЕДУВАЊЕ .....	18
6.1	Досегашни преземени мерки за заштита .....	18
6.2	Предлог-мерки за заштита и унапредување .....	18
7	ДОДЕЛУВАЊЕ НА ПРАВОТО ЗА УПРАВУВАЊЕ .....	21
8	ЗАКЛУЧОК.....	21
9	КОРИСТЕНА ЛИТЕРАТУРА И ПРАВНА РАМКА.....	22

## ЛИСТА НА СЛИКИ

Слика 1	Земање изврткок од платановото стебло со Преслеров сврдел и утврдување на возраста со броење и мерење на годовите од изврткокот .....	8
Слика 2	<i>Platanus orientalis</i> L. – платан, во село Смолари .....	9
Слика 3	Географска положба на општина Ново Село во рамките на Република Северна Македонија.....	10
Слика 4	Местоположба на селото Смолари во општина Ново Село.....	10
Слика 5	Топографска карта во размер 1:25000 со прикажана локација на платановото стебло во с. Смолари .....	11
Слика 6	GPS координати на платановите стебла во с. Смолари.....	12
Слика 7	Извод од катастарски план каде што се наоѓа платановото стебло-КО Смолари и КП бр. 3342/1 .	12
Слика 8	Сателитска снимка на потесното опкружување на платанот .....	13
Слика 9	Поглед на локацијата и опкружувањето на платановото стебло.....	13
Слика 10	Хабитус на платановото стебло .....	14
Слика 11	Крошна и дебло .....	15
Слика 12	Кора по деблото и гранките.....	15
Слика 13	Плодоносење, цетење и пролистувањето на платанот .....	16
Слика 14	Појава на ситни карпофори (габи) по деблото .....	17
Слика 15	Кастрени гранки и округол постамент околу само дрво.....	18

**ЛИСТА НА ТАБЕЛИ**

Табела 1 Преглед на клучните поими кои се користат во Елаборатот .....	6
Табела 2 Утврдувањето на возраста, со броење и мерење на години од извртокот земен на терен со Преслеров сврдел .....	16
Табела 3 Табеларен приказ на мерките за заштита и унапредување.....	25

## 1 ВОВЕД

Овој Елаборат претставува дел од едно посеопфатно истражување, чија цел е да даде опис на старото платаново стебло *Platanus orientalis L.* (чинар, платан, јавор), кое се наоѓа во селото Смолари, опис на сегашната состојба (морфолошка, фенолошка, здравствена, еколошка), опис на неговата природна вредност и природна реткост, загроеност, мерки за заштита, начин на санација/ревитализација, начин на понатамошно одгледување и заштита од абиотски и биотски фактори и унапредување на природната реткост.

За реализација на оваа цел направени се следниве задачи:

- утврдена е точната локација на стеблото, локацијата и природните услови на локалитетот;
- низ неколку теренски увиди утврдена е сегашната состојба на стеблото (морфолошки и фенолошки карактеристики, здравствена состојба, оштетувања, загроеност);
- направена е фотодокументација и скици;
- применети се научни и стручни истражувачки методи заради добивање релевантни и точни податоци за стеблото;
- консултирана е стручна и научна литература;
- консултирано е локалното население и историските архиви;
- утврдена е правната основа за ревалоризација и прогласување на природната реткост.

Подолу се дадени објаснувања на некои од поважните и клучни поими кои се користат во овој Елаборат.

Табела 1 Преглед на клучните поими кои се користат во Елаборатот

Поим	Објаснување
<b>Природно наследство</b>	Природно наследство се делови на природата и локалитети кои се состојат од геолошки, физичко-географски или биолошки формации или група на такви формации, кои имаат исклучителна вредност од естетска, конзервациска или научна гледна точка. Природно наследство може да биде: заштитено подрачје, строго заштитен или заштитен див вид, карактеристични минерали и фосили, спелеолошки објекти или природна реткост;
<b>Заштитено подрачје</b>	Географско подрачје со точно дефинирани граници кое има статус признаен и утврден со закон или друг правен акт и е прогласено за заштитено подрачје заради остварување на долгорочна заштита и управување преку преземање на правни и други мерки, а со цел за постигнување на целите на зачувување на природата, продолжување на функциите на екосистемот и со него поврзаните културни вредности.
<b>Споменик природата</b>	<b>на</b> Дел на природата со една или повеќе природни карактеристики и специфични, загроени или ретки обележја, својства или форми и има посебна научна, културна, воспитно-образовна, духовна, естетска и/или туристичка вредност и функција.  Споменици на природата се: езера, реки, клисури, водопади, извори, пештери, формации на карпи, геолошки профили, минерали и кристали, фосили, ретки или автохтони дрвја и грмушки кои се одликуваат со голема старост и специфични хабитуелни карактеристики, како и ограничени мали подрачја на ендемски и ретки животински или растителни заедници значајни по својата научна вредност.
<b>Природна реткост</b>	Компоненти на живата и неживата природа кои како објекти на природата, поради своите научни, естетски, здравствени и други значења, културна, воспитно-образовни и туристичко-рекреативна функција се под посебна заштита на државата.

## Ревалоризација

Стручно и научно проценување на вредностите на природното наследство во функција на потврдување, проширување, зајакнување или намалување на досегот и дејството на заштита, вклучувајќи го изземањето или престанувањето на заштитата. Ревалоризацијата се врши со цел да се утврди реалната состојба.

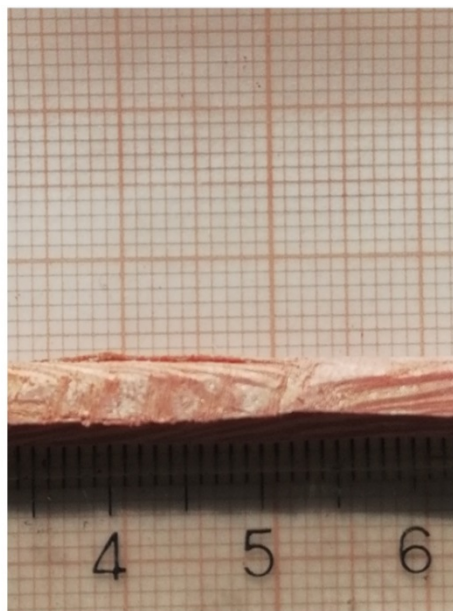
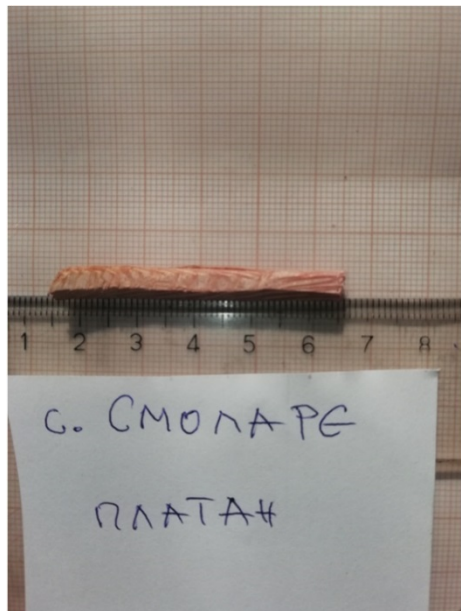
### 1.1 Методологија на работа

За реализација на задачата се користени следниве научни и стручни методи:

- Координатите и локацијата на платановото стебло во с. Смолари беа утврдени со GPS и потврдени во Катастарот и катастарските скици на градовите и општините, од каде е преземен и катастарскиот број на парцелата и катастарската општина. Локалитетот е опишан според положбата каде што се наоѓа стеблото;
- На терен се мерени и проверувани следниве аспекти:
  - ✓ Морфолошки карактеристики
    - обем на коренов врат (пантлика);
    - обем на градна висина (пантлика);
    - висина на дебло (пантлика);
    - висина на стебло (висиномер-blumelaize);
    - висина на крошна (висиномер-blumelaize);
    - ширина на крошна (пантлика);
    - форма, структура и боја на кора на дебло и гранки;
    - разгранетост и форма на крошна;
    - утврдување на возраст со извртоци (Преслеров сврдел);
    - фенолошки фази:
      - плодносење (фруктификација); и
      - цветање;
  - ✓ Степен на Загрозеност
    - оштетувања на дебло и гранки;
    - појава на карпофори (габи);
    - појава на ларви и инсекти;
  - ✓ Досега преземени мерки:
    - досегашни мерки за санација и ревитализација;
    - одгледувачки мерки (сеча на гранки);
    - заштита на стеблото (огради, заштитни сидови);
    - влијание на околните градежни објекти врз стеблото и неговата форма;
  - ✓ Изработка на нова фотодокументација за сегашната состојба на стеблото и неговата непосредна околина;
  - ✓ Собирање историски податоци и информации од локално население за значењето на стеблото во нивниот живот
  - ✓ Собирање на стара фотодокументација;



- ✓ Собирање историски податоци и информации од постари граѓани за големината, формата и обликот на некои стари стебла од нивни сознанија или од она што им го пренесувале претходните генерации;
- Во лабораторија и канцеларија е направено:
  - ✓ Утврдувањето на возраста, со броење и мерење на години од извртокот земен на терен со Преслеров сврдел;



**Слика 1** Земање изврток од платановото стебло со Преслеров сврдел и утврдување на возраста со броење и мерење на годините од извртокот

- ✓ Консултирање на стручна и научна литература од областа на дендрологијата и заштитата на дрвјата;
- ✓ Консултирање на податоци за досегашни превземени мерки за заштита и санација на дрвата;
- ✓ Консултирање на податоци за досегашни искуства во санација и ревитализација на стари стебла;
- ✓ Консултација на закони, поврзани со прогласување на природна вредност и заштита на природна вредност;
- ✓ Консултирање на податоци од интернет.

## 1.2 Цел и законска основа на валоризацијата/ревалоризацијата

Министерството за животна средина и просторно планирање, во соработка со научните институции, експерти за геодиверзитет и биодиверзитет, како и невладини експертски организации, прави напори да изврши валоризација на природното наследство и да изготви нови акти за прогласување во согласност со одредбите на законот. Исто така се спроведуваат активности и за ревалоризација на природните вредности на заштитените подрачја, обврска дефинирана во член 187 од Законот за заштита на природата ("Службен весник на Република Македонија" бр. 67/04, 14/06, 84/07, 35/10, 47/11, 148/11, 59/12, 13/13, 163/13, 41/14, 146/15, 39/16, 63/16, 113/18 и "Службен весник на РСМ" бр. 151/21). Овие активности се реализираат со делумна финансиска поткрепа од Буџетот на Владата на РСМ (МЖСПП), но и од самите локални самоуправи на чија територија се наоѓа природното добро, како и од билатерални и меѓународни финансиски програми.

Според споменатиот закон, поради научни, естетски и други значења, но и поради културна, воспитно-образовна и туристичко-рекреативна функција, делови од природата се под посебна заштита на државата како природни реткости.

Како природни реткости можат да бидат прогласени одредени ретки, загрозени и ендемични, растителни и животински видови, нивни делови и заедници, релјефни форми, геолошки профили, палеонтолошки и спелеолошки објекти.

Министерството за животна средина и просторно планирање во Актот за прогласување на природната реткост го пропишува начинот на заштита и управување на природната во согласност со Законот за заштита на природата.

Во согласност со членот 94 од наведениот Закон, предлози за прогласување на природна реткост можат да дадат органите на државната управа, советот на општината, советот на општината од градот Скопје и Советот на градот Скопје на чие подрачје се наоѓаат истите, како и други научни установи, други органи, организации, институции и здруженија на граѓани, физички и правни лица.

Согласно Законот за заштита на природата предлозите за прогласување на природни реткости треба да содржат основ за поднесување на предлогот, картографски приказ и Елаборат за валоризација или ревалоризација на природната реткост кој содржи опис на природната реткост, опис на вредноста на природната реткост за која се предлага заштита на природната реткост, како и предлог мерки за заштита и за унапредување на природната реткост.

Во согласност со член 92 став (3) од Законот за заштита на природата „природните реткости ги прогласува министерот кој раководи со органот на државната управа надлежен за вршење на работите од областа на заштитата на природата“. Со прогласувањето на природната реткост истата стекнува посебен статус на природно наследство.

Платановото стебло (*Platanus orientalis* L.) во с. Смолари, кое е предмет на овој Елаборат, е прогласено за споменик на природата во согласност со Законот за заштита на природните реткости и е опфатено во Секторската студија за заштита на природното наследство изработена во 1999 година за потребите на Просторниот План на Република Македонија ("Службен весник на РМ" бр.39/04).

Врз основа на Законот за заштита на природата со извршената ревалоризација и утврдувањето моменталната состојба (еколошки, морфолошки и фенолошки карактеристики), утврдената старост, степенот на загрозеност, досегашните превземени мерки за заштита и унапредување како и значењето на ова стебло за локалната заедница, ќе се даде можност ова дрво да се стекне со статус на природна реткост, во согласност со важечкиот Закон за заштита на природата.



Слика 2 *Platanus orientalis* L. – платан, во село Смолари

Горенаведените аргументи одат во прилог на потребата од спроведување на постапката за ревалоризација на платановото стебло (*Platanus orientalis* L.) и негово препрогласување како природна реткост.

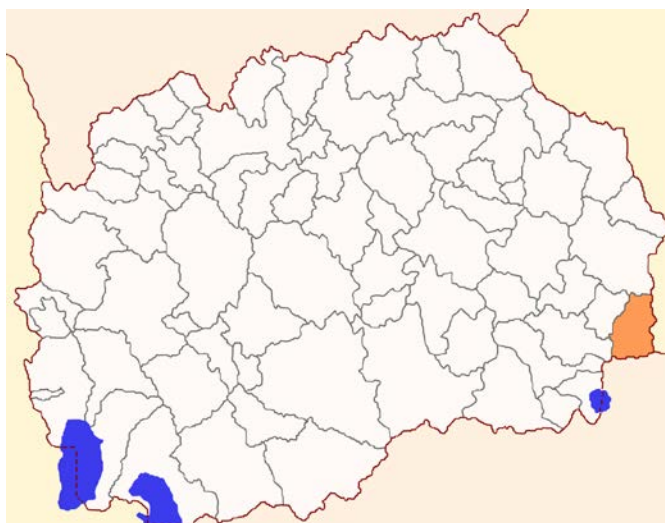
## 2 ОСНОВНИ ПОДАТОЦИ ЗА ПЛАТАНОВОТО СТЕБЛО (*Platanus orientalis* L.) ВО С. СМОЛАРИ

### 2.1 Географска положба на природната реткост

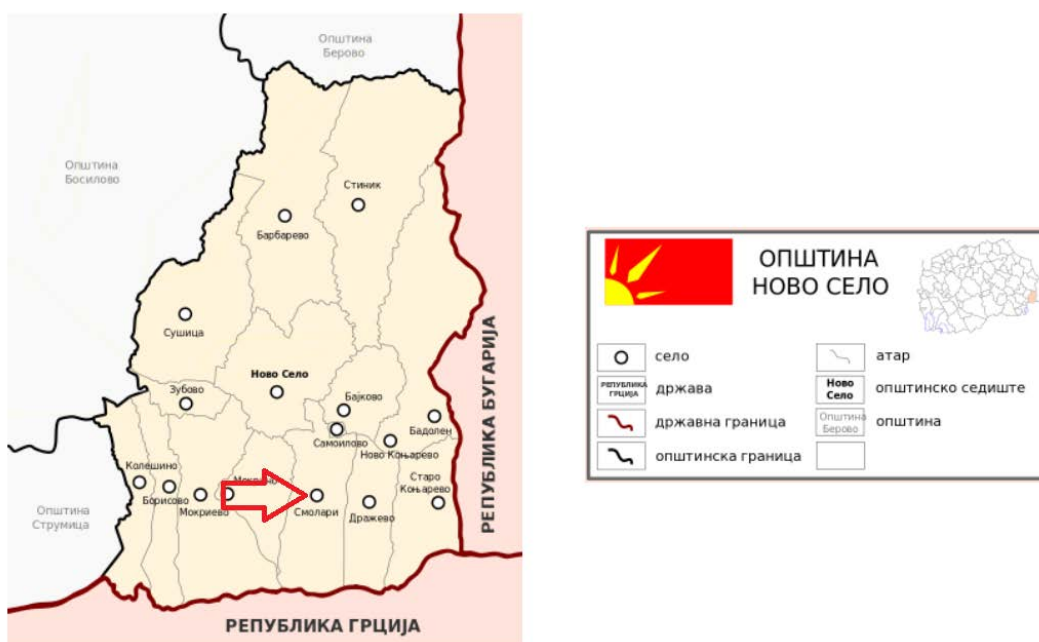
Регион: Југоисточен.

#### 2.1.1 Макролокација

Платанот се наоѓа во селото Смолари (на југоисточниот дел од Р.С. Македонија) во Општина Ново Село, во областа Погорје, во околината на градот Струмица.



**Слика 3** Географска положба на општина Ново Село во рамките на Република Северна Македонија  
На следната слика е дадена мапа на општина Ново Село, со означена локација на селото Смолари каде што се наоѓа платановото стебло.



**Слика 4** Местоположба на селото Смолари во општина Ново Село



Слика 5 Топографска карта во размер 1:25000 со прикажана локација на платановото стебло во с. Смолари

### 2.1.2 Микролокација

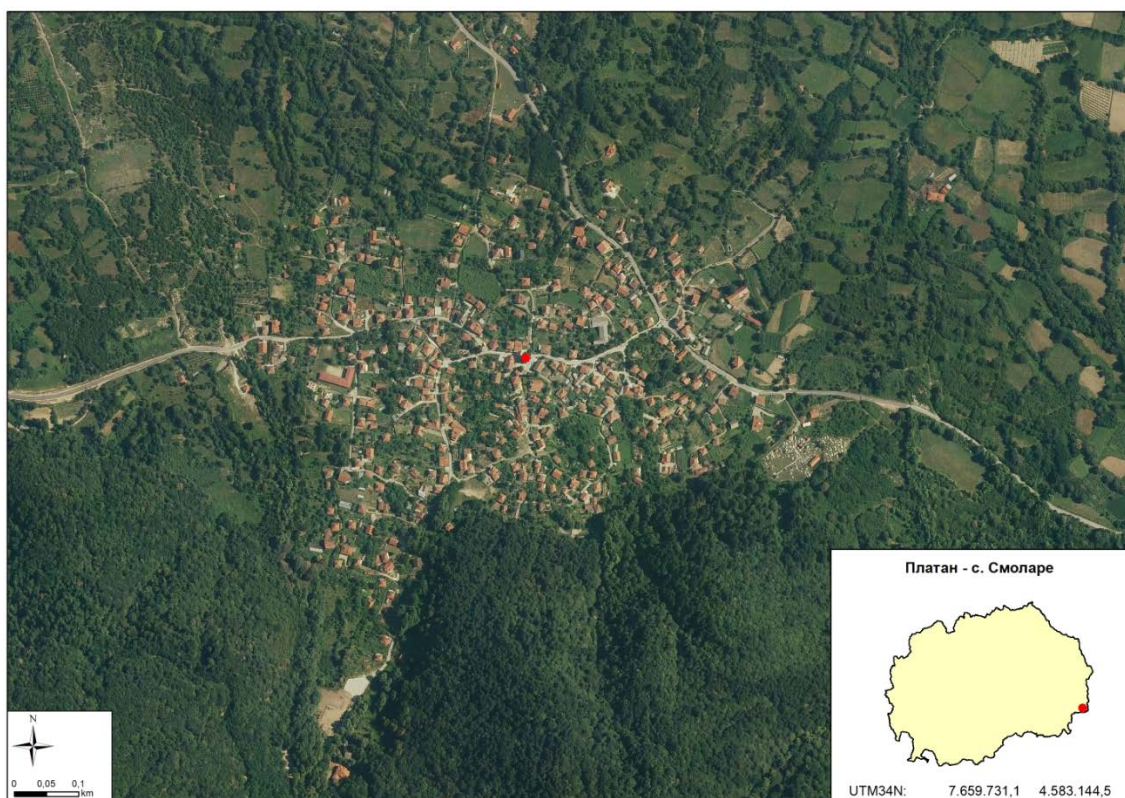
Платанот, кој е предмет на елаборирање, се наоѓа во центарот на селото Смолари.

Самото дрво е затворено со широк и округол постамент на кои се поставени клупи за седење и канделабри за осветлување. Од западната страна има скали за качување на овој постамент со висина од 0,7 м, а на источната страна ѕидот е висок 1,55 м. Целиот дел од сред селото е урбанизиран, поплочен и асфалтиран.

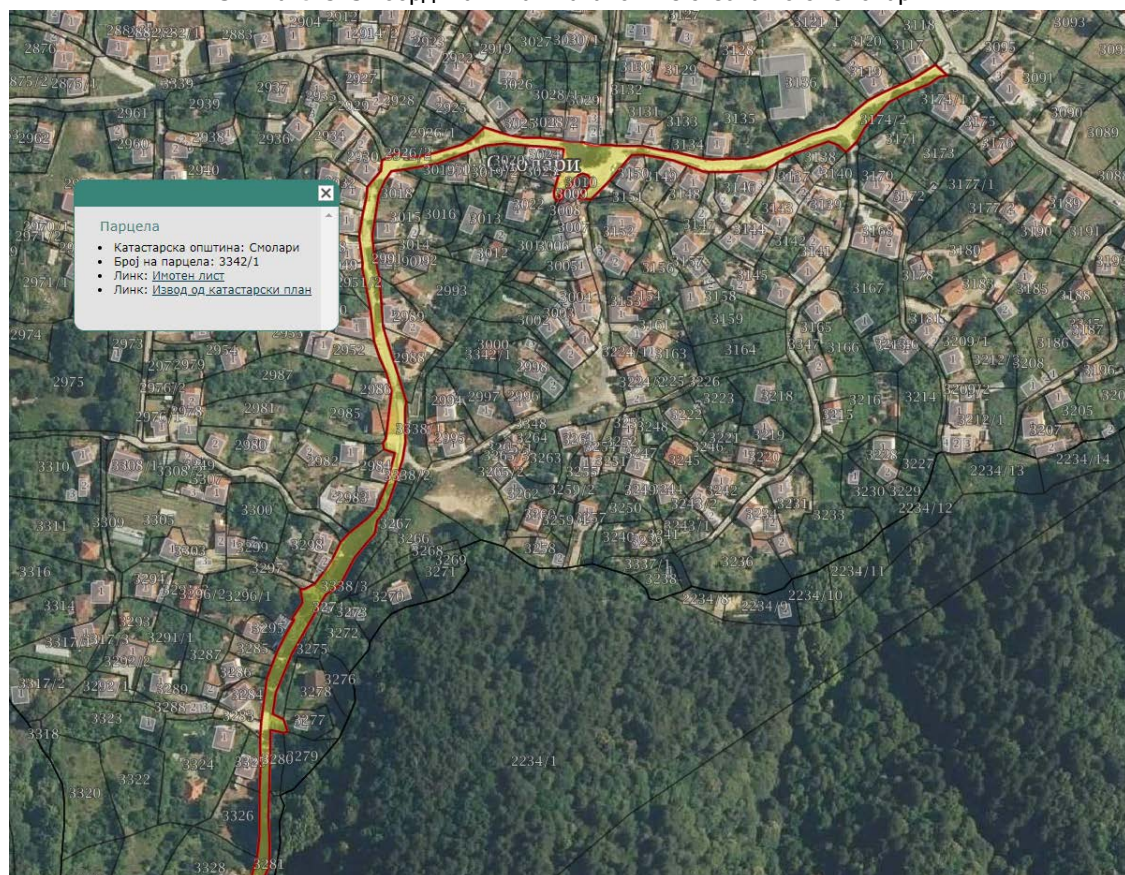
Во непосредна близина на чинарот се наоѓаат објекти за живеење-куќи, продавница и мала чешма за потребите на локалното население.

Местото каде расте ова дрво припаѓа на КО Смолари, КП бр. 3342/1 и истото ги има следниве координати:

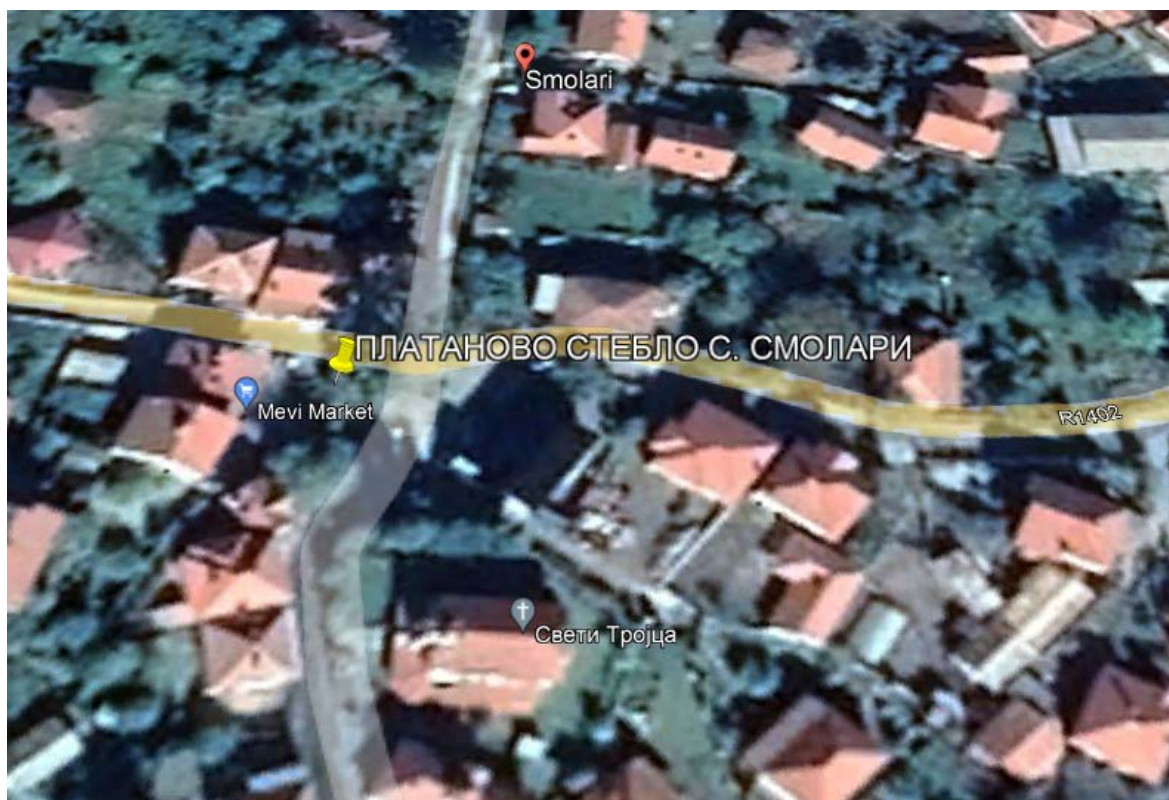
Координати на платанот	
N	E
41° 22.570'	022° 54.246'



Слика 6 GPS координати на платановите стебла во с. Смолари



Слика 7 Извод од катастарски план каде што се наоѓа платановото стебло-КО Смолари и КП бр. 3342/1



Слика 8 Сателитска снимка на потесното опкружување на платанот



Слика 9 Поглед на локацијата и опкружувањето на платановото стебло

### 3 ОПИС НА МОМЕНТАЛНАТА СОСТОЈБА НА ПЛАТАНОВОТО СТЕБЛО

Овој дел од Елаборатот се однесува на опис на моменталната состојба на платанот, неговите морфолошки и фенолошки карактеристики, кои се појдовна основа за оценување на вредноста и препорачување на мерки за ревитализација и санација.

#### 3.1 Морфолошки карактеристики

Морфолошките карактеристики го опишуваат надворешниот изглед на стеблото и неговите димензии. Крошната на платанот во грониот дел е разграната со 4 главни гранки во сите правци. Самото дрво е високо 23.0 m, деблото е високо 6,0 m, а висината на крошната е 17,0 m.

Формата на крошната е полутопчеста до округла. По деблото се појавуваат голем број на млади и густе гранчиња како резултат на кастрењата и калусирањето на гранките. Обемот на крошната е 51,80 m, а ширината мерена кон:

- Север 14,5 m
- Исток 11,1 m
- Југ 5,5 m
- Запад 7,6 m



**Слика 10** Хабитус на платановото стебло

Во основа кореновиот врат на деблото има обем од 8,20 m, дијаметар на коренов врат 3,24 m и радиус на коренов врат 1,62 m. Обемот на градна височина е 6,5 m, дијаметар на градна височина 2,06 m и радиус на градна височина 1.03 m.



Слика 11 Крошна и дебло

Кората по деблото е ситно полигонална испукана со плочки од 2-3 см, плитко врежана. Деблото силно усукано со голем број на зараснати гранки (полупопчести калусирања). Деблото има силна моќ на калусирање што се гледа од брзото зараснување и препокривање на поставената плоча за заштита.

Гранките се мазни, сиво пепелави до сиво зеленкасти, маскирно панаширани.



Слика 12 Кора по деблото и гранките

### 3.2 Фенолошки карактеристики

Цветањето и плодоносењето (фруктификација) е обилно.





Слика 13 Плодоносење, цветење и пролистувањето на платанот

### 3.3 Проценета старост на платановото стебло

Официјални податоци за староста на ова платаново стебло не постојат.

За утврдување на староста (возраста) на платанот се користеше методата на вадење извртоци од деблото со Преслеров сврдел и броење на годовите, па оттука и староста на овој платан е приближно околу 515 години.

**Табела 2** Утврдувањето на возраста, со броење и мерење на годови од извртокот земен на терен со Преслеров сврдел

Број на направени извртоци	1
Должина на изврток	5 cm
Број на годови на изврток	25
Утврдена старост според извртоци	515 години
Утврдена старост според месно население	/

## 4 ОПИС НА ВРЕДНОСТА НА ПРИРОДНАТА РЕТКОСТ

Како и останатите стари платани и овој се наоѓа до самиот асфалтен пат во центарот на селото Смолари во населено место. Во непосредна близина на чинарот се наоѓаат објекти за живеење-куќи, продавница и мала чешма за потребите на локалното население. Во минатото, но и денес имал улога да претставува место каде се собирало локалното население, пред се од маалото, но и од останатите делови од селото и непосредната околина. Со својата импозантност, пред се голема крошна и дебело дебло го привлекува вниманието на секој минувач. Истиот е заобиколен со заштитен камен сид и во летните и жешки денови нуди добра и дебела ладовина. Во селото овој платан претставува локација за ориентирање и чекање, неговата големина, старост и добра зачуваност го прави да има голема не само природна вредност, туку и културно-историска.

Во Секторската студија за заштита на природното наследство изработена во 1999 година за потребите на Просторниот План на Република Македонија ("Службен весник на РМ" бр.39/04) во с. Смоларе се наведени две стебла од платан кои се заштитени, но пред повеќе години едно од стеблата било острането. Податокот е проверен при извршената теренска посета на 14.12.2021 и е веродостоен.

Во Македонија, вообичаено било платаните да се засадуваат на одредени места каде има голема фреквенција на луѓе или пак тие места претставувале своевидно собиралиште на народот.

Платановите дрвја-чинари, најчесто се наоѓаат покрај верски објекти (цркви и џамии), на места каде се собирал народот, покрај чешми, сред село и често се посветувале на (или поврзувале со) починатите или на некој значаен човек. Заради староста која ја достигнуваат, платановите дрвја се поврзуваат со фамилијарните корени/фамилијарните стебла. Тоа се вековни дрвја, односно достигнуваат старост од неколку стотици години. Со своите разгранети крошни нудат прекрасни сенки, па затоа околу нив се собирал народот, а често се развивале и угостителски активности. Платановите дрвја најчесто се наоѓаат покрај вода, па народот ги поврзувал со митови за самовилите.

Со цел да се добијат повеќе информации во врска со значењето на овие дрва, од страна на Друштвото за еколошки консалтинг „ДЕКОНС-ЕМА“ ДООЕЛ, Скопје, беше спроведена анкета за платанот, со која се собираа информации од локалните жители на селото Смолари.

Според собраните информации и податоци на 14.12.2021 година, може да се заклучи дека луѓето го препознаваат ова дрво како природна атракција, место кое нуди сенка за краток одмор и социјализација на луѓето, но и како природен објект кој укажува на многу вековната историја на с. Смолари.

Локалното население смета дека е важно одржувањето на просторот околу старото дрво и неговата заштита бидејќи староста на дрвото ја потврдува долгата историја на селото Смолари и традицијата на луѓето кои некогаш живееле да садат дрвја по повод некој настан како и поради тоа што на овој начин ќе се интензивира неговата атрактивност како објект за посета и фотографирање од страна на туристите кои доаѓаат во градот.

## 5 ОЦЕНА НА СОСТОЈБАТА-ЗАГРОЗЕНОСТ НА ПРИРОДНАТА РЕТКОСТ

Нема оштетувања по деблото и гранките. По деблото има појава на ситни карпофори (габи) како резултат на деструкција на мртва кора по деблото. Не е забележена појава на платанов молец (алохтон инсект) кој во последниве години прави големи штети (некроза на листовите) по платановите стебла во некои делови на Македонија.

Нема некои други позначајни оштетувања од абиотски и биотски фактори.

Поради фактот што ова дрво се наоѓа во центарот на селото истото било и е подложено на повеќе влијанија на урбанизација. Самото дрво е затворено со широк и округол постамент на кои се поставени клупи за седење и канделабри за осветлување. Од западната страна има скали за качување на овој постамент со висина од 0,7 м, а на источната страна ѕидот е висок 1,55 м. Со подигањето на овој постамент направено е затрупување на кореновиот врат и дел од деблото во висина од 1,5 м.



Слика 14 Појава на ситни карпофори (габи) по деблото

## 6 МЕРКИ ЗА ЗАШТИТА И УНАПРЕДУВАЊЕ

### 6.1 Досегашни преземени мерки за заштита

Целиот дел од сред селото е урбанизиран, поплочен и асфалтиран, регулирана е водата во посебни канали, а самото стебло е целосно вклопено во овој нов урбанистички план, со што ја изгубило својата природност и автентичност. Самото дрво е затворено со широк и округол постамент на кои се поставени клупи за седење и канделабри за осветлување и во зоната околу крошната на платанот испреплетени се голем број на телефонски кабли.

Во повеќе наврати сечени се и кастрени пониските гранки по деблото и крошната, што резултирало со честа појава на калусирање.

Урбанистичкото уредување и вградувањето на платанот во оваа целина како централна и фокусна точка има силно влијание врз некои морфолошки карактеристики и животни функции на ова стебло.



Слика 15 Кастрени гранки и округол постамент околу само дрво

### 6.2 Предлог-мерки за заштита и унапредување

Заради идно соодветно одржување и заштита на платановото стебло, на кој во моментов се забележуваат одредени недостатоци, се предлага:

- Целосно и правилно отстранување на сувите гранки во крошната на дрвото;
- Пресеците на гранките правилно да се изведат и соодветно третираат да не се оштети централната дрвесина на деблото;
- Спроведување превентивни мерки со зимско третирање, редовни фитосанитарни контроли од стручни лица;
- Може да се врши и повремено ѓубрење како на коренот, така и фолијарно прихранување се со цел физиолошки да се зајакне целото стебло;

- Редовно следење и навремено превентивно да се реагира ако дојде до дисбаланс на развојот на крошната за да не настанат механички оштетувања;
- Во текот на вегетацијата по потреба да се наводнува бидејќи коренот е во камена жардинјера.

Заради заштита и зачувување на платановото стебло забрането е да се извршуваат следните активности:

- Палење оган во близина на стеблото или негово опожарување
- Сечење и кршење гранки
- Оштетување на дрвесината на стеблото
- Поставување табли и други материјали на стеблото и во неговата блиска околина
- Расфрлање отпад и шут во близина на стеблото и
- Други активности со кои може да се предизвика промена на визуелен изглед на стеблото, како и загрозување на неговиот биолошки опстанок.

Дозволен активности:

- Спроведување континуиран мониторинг на здравствената состојба на платановото стебло,
- Преземање на континуирани конзерваторски мерки во соработка со експерти
- Промовирање на заштита и зачувување на платановото стебло.

Се препорачува покренување на иницијатива од страна на Општината Ново Село за зајакнување на јавната свест кај луѓето, што би се одвивало преку јавните медиуми, потоа преку вклучување на темите за значењето на платановото стебло за селото Смолари во јавните манифестации кои се одржуваат во селото, организирани дебати, трибини и едукативни работилници во основните и средните училишта, кои ќе бидат посветени на платанот и неговото значење како карактеристично обележје на селото Смолари, но и како природна реткост итн. Притоа, можат да се користат примери на добри практики од други земји, каде одамна постојат дрвја со значајни хабитуелни карактеристики и кои имаат заштитен статус.

**Табела 3** Табеларен приказ на мерките за заштита и унапредување

Ред. бр.	Опис на мерката	Цел на мерката	Временски распоред на реализација
<b>I АКТИВНОСТИ ЗА ОДРЖУВАЊЕ</b>			
1.	Отстранување на сувите гранки и правилно изведување на пресеците на гранките и нивно соодветно третирање	Одржување на формата на крошната Спречување на оштетување на централната дрвесина на деблото	Континуирано
2.	Соодветно третирање на претходно направените оштетувања од нестручно сечење и санирање на гранките	Спречување на ширење на деструктивните процеси во дрвото	Во најбрз можен рок
3.	Зимско третирање на дрвото	Спречување на појава на паразити и болести	Континуирано, пред настапување на зимата
4.	Редовни фитосанитарни контроли од стручни лица	Следење на општиот здравствен статус на дрвото	Континуирано
5.	Повремено ѓубрење како на корењата, така и фолијарно прихранување	Зајакнување на стеблото	Континуирано
6.	Во текот на вегетацијата по потреба да се наводнува.	Правилно управување со стеблото	Континуирано
<b>II АКТИВНОСТИ ЗА ЗАЈАКНУВАЊЕ НА ЈАВНАТА СВЕШТ ВО ОДНОС НА ЗНАЧЕЊЕТО НА ПЛАТАНОТ</b>			
7.	Покренување на иницијатива за зајакнување на јавната свешт кај луѓето, што би се одвивало преку јавните медиуми, јавните манифестации кои се одржуваат во општината Ново Село и селото Смолари, организирани дебати и трибини во основните и средните училишта за значењето на платанот за селото Смолари и како споменик на природата	Заштита на платанот преку зајакнување на свесноста кај луѓето за неговото значење	Континуирано, според динамика одредена од Општина Ново Село.

## 7 ДОДЕЛУВАЊЕ НА ПРАВОТО ЗА УПРАВУВАЊЕ

Тргнувајќи од фактот дека платанот се наоѓа во селото Смолари, кој пак според територијалната поделба на единиците на локалната самоуправа во Република Северна Македонија припаѓа на општината Ново Село, како најрелевантен субјект на кој ќе се додели правото на управување со природната реткост „Платаново стебло – с. Смолари“, се препорачува да биде Општина Ново Село.

Тоа е во согласност со начелото за супсидијарност од Законот за животна средина, со што општината има право и должност на своето подрачје да ги преземе сите мерки и активности за заштита и унапредување на животната средина.

## 8 ЗАКЛУЧОК

Здравствената состојба на платанот е релативно добра, не се забележуваат оштетувања на деблото и гранките.

По деблото има појава на ситни карпофори (габи) како резултат на деструкција на мртва кора по деблото.

Не е забележена појава на платанов молец (алохтон инсект) кој во последниве години прави големи штети (некроза на листовите) по платановите стебла во некои делови на Македонија.

Поради фактот што ова дрво се наоѓа во центарот на селото истото било и е подложено на повеќе влијанија на урбанизација. Самото дрво е затворено со широк и округол постамент на кои се поставени клупи за седење и канделабри за осветлување. Од западната страна има скали за качување на овој постамент со висина од 0,7 м, а на источната страна ѕидот е висок 1,55 м. Со подигањето на овој постамент направено е затрупување на кореновиот врат и дел од деблото во висина од 1,5 м.

Забележена е голема испреплетеност на телефонски кабли во зоната на крошната.

Покрај староста на платановото стебло, неговиот хабитус, естетската функција во просторот, овој платан има и културно-историско значење за селото Смолари.

**Заради ова, а во согласност со Законот за заштита на природата, се препорачува платановото стебло (*Platanus orientalis* L.) лоциран во центарот на селото Смолари да биде заштитено како природна реткост. Како најрелевантен субјект на кој ќе се додели правото на управување со природната реткост „Платаново стебло-с. Смолари“, се препорачува да биде Општина Ново Село.**

Општина Ново Село, како како субјект за управување со платановото стебло во с. Смолари, во соработка со научни институции и експерти и во согласност со мерките за заштита и унапредување предложени во овој Елаборат, ќе се задолжи да изврши санација и ревитализација на стеблото, што ќе придонесе за негово понатамошно опстојување.

## 9 КОРИСТЕНА ЛИТЕРАТУРА И ПРАВНА РАМКА

- К. Мицевски (1993): Флора на Република Македонија Том I, св.2
- Х. Ем (1967) Преглед на дендрофлората во Македонија, спонтани и супспонтани видови.
- С. Џеков (1985) Дендрологија
- Jean-Denis Godet (2000) Drvece I grmlje
- С. J. Humphries, J. R. Press, D. A. Sutton (2004) The Hamlynn guide to trees of Britain and Europe
- Закон за заштита на природата ("Службен весник на Република Македонија" бр. 67/04, 14/06, 84/07, 35/10, 47/11,148/11, 59/12, 13/13, 163/13, 41/14, 146/15, 39/16, 63/16, 113/18 и "Службен весник на РСМ" бр. 151/21).
- Закон за заштита на природните реткости (Службен весник на РМ бр.41/73)
- Закон за животната средина („Сл. весник на Република Македонија“ бр. 53/05, 81/05, 24/07, 159/08, 83/09, 48/10, 124/10, 51/11, 123/12, 93/13, 187/13, 42/12, 44/15, 129/15, 192/15, 39/16, 28/18, 65/18, 99/18 и 89/22);
- Просторен План на Република Македонија ("Службен весник на РМ" бр.39/04)
- Секторската студија за заштита на природното наследство (1999): Министерство за животна средина
- Националната стратегија за заштита на природата со Акционен План (2017-2027). МЖСПП, 2018)
- Националната стратегија за биолошка разновидност за период (2018-2023). (МЖСПП, 2018)
- Нацрт Извештај за стратегиска оцена на животната средина за државна урбанистичка планска документација со основна класа наменета за Г1-тешка индустрија за изградба на рударски комплекс за бакар и злато на локалитетот с. Иловица, општина Босилово и општина Ново Село ( ДЕКОНС-ЕМА, 2016)