

# Нацрт Б - Дозвола за усогласување со оперативен план

---

Име на компанијата

**СЕНТИС АГ ДООЕЛ ЏЕПЧИШТЕ**

Адреса

**с.Џепчиште  
1200 Тетово**

---

Број на дозволата

Дозвола Бр.

# Содржина

Дозвола за усогласување со оперативен план .....	<b>1</b>
Содржина .....	<b>2</b>
Вовед .....	<b>iii</b>
Дозвола.....	<b>1</b>
1 Инсталација за која се издава дозволата .....	<b>2</b>
2 Работа на инсталацијата.....	<b>4</b>
2.1 Техники на управување и контрола .....	4
2.2 Суровини (вклучувајќи и вода) .....	6
2.3 Ракување и складирање на отпадот .....	7
2.4 Преработка и одлагање на отпад .....	7
2.5 Спречување и контрола на хаварии .....	8
2.6 Мониторинг .....	8
2.7 Престанок со работа .....	9
2.8 Инсталации со повеќе оператори .....	9
3 Документација .....	<b>100</b>
4 Редовни извештаи .....	<b>11</b>
5 Известувања .....	<b>12</b>
6 Емисии.....	<b>13</b>
6.1 Емисии во воздух .....	13
6.2 Емисии во почва.....	16
6.6 Емисии на бучава и вибрации .....	17
7 Пренос до пречистителна станица за отпадни води .....	<b>18</b>
8 Оперативен план .....	<b>19</b>
9 Договор за промени во пишана форма.....	<b>21</b>
Додаток 1 .....	<b>23</b>
Додаток 2 .....	<b>24</b>

## Вовед

### **Овие воведни белешки не се дел од дозволата**

Следната дозвола е издадена согласно Законот за животна средина (Службен весник 53/05, 81/05, 24/07, 159/08, 83/09, 48/2010, 124/2010 и 51/2011) за работа на инсталација што извршува една или повеќе активности наведени во Уредбата на Владата за определување на активностите на инсталациите за кои се издава интегрирана еколошка Дозвола, односно Дозвола за усогласување со оперативен план и временски распоред за поднесување барање за усогласување со оперативен план ("Службен весник на РМ" бр.89/2005, до одобреното ниво во Дозволата.

### **Краток опис на инсталацијата регулирана со оваа дозвола**

Објектот на СЕНТИС АГ ДООЕЛ се наоѓа во с. Џепчиште Тетово во близина на регионалниот пат Тетово-Јажинце. Инсталацијата е поставена на релативно рамен терен на катастарските парцели (КП 513/1 и КП 513/3). СЕНТИС АГ ДООЕЛ Џепчиште е инсталација чија основна дејност е преработка и производство на млеко и млечни производи и нивна дистрибуција, а во склоп на инсталацијата постои и опрема за производство на овошни сокови, која не се употребува во моментот на поднесувањето на барањето и не е дел од оваа дозвола. Капацитетот на опремата инсталирана во млекарницата за преработка на млеко е 75 т/ден, но реално во млекарницата се преработува максимум 10 т/ден свежо млеко.

Инсталацијата претставува зграда (приземје и кат) од армирана бетонска конструкција која се состои од: главен објект во кој спаѓаат административните простории, производствените погони, комори (ладни и топли), просторија за прием на млекото, котларница, магацин за хемикалии, просторија со резервоари за гориво и друга придружна инфраструктура.

Административен простор - го сочинуваат: канцеларија за генералниот директор, канцеларија за сметководство и конференциска сала и тоалети;

Лабораторија и просторија за автоматска и компјутерска контрола на производството;

Производствен погон - вклучува: дел за прием на сурово млеко, одделение за пастеризација, одделение за складирање на сурово млеко, одделение за преработка, ладна и топла комора, одделение за производство на сирење, просторија за производство на УНТ млеко и овошни сокови, просторија во која е сместен филтерот за вода, просторија за добивање ледена вода, просторија за СІР системот, просторија за пакување. Во просториите од производствениот погон во подните површини се вградени сливници во кои се собира технолошката отпадна вода од миенето на опремата и растур на млекото, топла комора за ферментација на сирење, комора за зреење и комора за одржување;

со туш кабини за мажи и жени;  Кујна со терпезарија;

Магацински простори за амбалажа, хемикалии и готови производи.

Магацинот за хемикалии - претставува посебна просторија со мали димензии. Во неа се складираат хемикалиите кои се користат при миене и дезинфекција на опремата и работниот простор. На подните површини се вградени сливници и течните хемикалии се поставени на физички одделен дел со бетонски парапет. На ваков начин е спречено ширење на опасност од евентуално истекување на хемикалиите;

Котларница - котларската постројка е сместена во засебна просторија во подрумот на објектот, одвоена од производствениот погон и административните простории. Во посебна просторија до котларницата, се наоѓаат резервоарите за нафта со капацитет од 5т. Оваа просторија е посебно оградена со бетонски ѕидови што обезбедува сигурност при евентуално несакано излевање на нафта, загадувањето да бите локализирано и да може лесно да се третира;

Агрегат за струја - се наоѓа во посебна просторија до резервоарите за нафта;

Компресорско одделение во кое се сместени компресорите за добивање компримиран воздух за потребите на производството.

Во кругот на МЛЕКАРНИЦАТА се изградени поплочени природни патеки и плато за маневар на возилата за истовар и утовар на млеко (т.н. утоварна рампа). Поплочениот дел од кругот на млекарницата завршува со зелена површина.

Млекарницата е опремена со следнава опрема:

- *Опрема за лабораторија*

o Милкоскан

o Термостат

o Водена бања

o Центрифуга

o рН метар

o рефрактометар

- *Опрема за прием на сурово млеко*

o 2 пумпи за сурово млеко тип ТРА11 производство на АРМ-Suisse со капацитет 5000 l/h;

o Плочест топлински изменувач производство на РИМ Хасково-Булгарија со капацитет од 5000 l/h;

o Мерач на проток

o Филтер

o Танк за складирање на сурово млеко производство на Tetra Pack - Sweden - се користи за прием, ладење и одржување на млекото на температура од 4оС и е со капацитет од 8t;

o Пумпи за транспорт на сурово млеко производство на Pasilac Flow-Denmark со капацитет 6500 l/h;

o Генератор на ледена вода производство на Диан-Инг-Македонија со капацитет од 5000 l;

o Центрифугална пумпа за ледена вода производство на Lovara-Italy со капацитет 10 m<sup>3</sup>/h;

- *Пастеризатори (два) - со капацитет за термичко третирање од 6t/h и 2t/h.*

- *Дупликатори - вкупно на број има 5 дупликатори: 4 се користат за ферментација на кисело млеко и јогурт со капацитет од 1t, два по 1,5t и еден од 600l а дупликаторот за кашкавал е со капацитет од 2.5t;*

- *Хомогенизатори (два) со капацитет ист како пастеризаторите*

- *Миксер за овошни сокови*

- *Танкови за пастеризирано млеко (3 за УНТ и 1 за пастеризирано млеко)*

- *Стерилизатор на ултра високи температури*

- *Асептичка полнилка со капацитет 6000 l/h*

- *Рецап машина за апликација на капачиња со капацитет 6000 парчиња/h*

- *Пакерки - во млекарницата постојат неколку пакерки за вакумирање и пакување на готовите производи и тоа:*

o Пакерка за јогурт во шишиња - со капацитет 1t/h шишиња од 1l/h и 2t/h шишиња од 0,5 l/h

o Пакерка за јогурт – со капацитет од 800 чаши/h

o Пакерка за кисело млеко - со капацитет од 800 канчиња/h

o Пакерка за пастеризирано млеко 1 t/h

- *Вакумерки за сирење (три) - со капацитет од 20 парчиња/min;*

- *Комора за ладење и одржување на готовите производи - е со автоматизирано регулирање на температурниот режим и капацитет од 150 m<sup>3</sup> ;*

- *Топли комори - ги има две со вкупна површина од 36 m<sup>2</sup>;*

- *Сирни кади 2 - се користат за подготовка на сирењето и се со капацитет од 1.2t*

- *Кади за подготовка на солила 4 по 1t*

- *CIP – систем за перење на опремата 2, тип М 134 PLC 1, производство на Tetra Pack – Sweden*

- *Котли за пареа со капацитет од 2000 kg/h и 550 kg/h*

- *Компресори*

Со средствата на Ипард Програмата, обезбедени преку Агенцијата за финансиска поддршка во земјодеството и руралниот развој во РМ, во СЕНТИС АГ ДООЕЛ с.Џепчиште е поставен разладен уред за брзо ладење на млекото кое се откупува од индивидуалните фармери со цел да бактериолошки биде безбедно до процесот на обработка.

**Други интегрирани дозволи поврзани со оваа инсталација**

Сопственик на дозволата	Број на дозвола	Дата на издавање
Нема	/	/

**Заменети дозволи/Согласности/Овластувања поврзани со оваа инсталација**

Сопственик	Референтен број	Дата на издавање
	/	/

## Комуникација

Доколку сакате да контактирате со Органот на локалната самоуправа надлежен за работите од областа на животната средина (во понатамошниот текст Надлежниот орган) во врска со оваа дозвола, ве молиме наведете го Бројот на дозволата.

За било каква комуникација, контактирајте го Надлежниот орган Министерство за животна средина и просторно планирање на адресата **Бул"Гоце Делчев"66 (зграда на МТВ 10 спрат), 1000 Скопје, Република Македонија.**

## Доверливост

Дозволата го обврзува Операторот да доставува податоци до Надлежниот орган. Надлежниот орган ќе ги стави податоците во општинските регистри, согласно потребите на Законот за животна средина. Доколку Операторот смета дека било кои од обезбедените податоци се деловно доверливи, може да се обрати до Надлежниот орган да ги из земе истите од регистарот, согласно Законот за животна средина. За да и овозможи на Надлежниот орган да определи дали податоците се деловно доверливи, Операторот треба истите јасно да ги дефинира и да наведе јасни и прецизни причини поради кои бара изземање. Операторот може да наведе кои документи или делови од нив ги смета за деловно или индустриски доверливи, согласно Законот за животна средина, чл.55 ст. 2, точка 4. Операторот ќе ја наведе причината поради која Надлежниот орган треба да одобри доверливост. Податоците и причината за доверливост треба да бидат приложени кон барањето за интегрирана еколошка дозвола во посебен плик.

## Промени во дозволата

Оваа дозвола може да се менува во согласност со законот за животна средина.

Доколку дозволата овластува изведување на посебни активности од областа на управувањето со отпад, тогаш е потребно да се приложи уверение за положен стручен испит за управител со отпад за лицето задолжено за таа активност.

### Преглед на барани и доставени документи

Предмет	Датум	Коментар
Барање {Бр.}	Добиено	
Барање бр.11-5586/1	01.07.2009 год	Доставеното барање имаше некои недостатоци
Објава на барањето за добивање на Б-дозвола за усогласување со оперативен план за Сентис АГ Џепчиште бр.11-5586/1	04.01.2011 год	Извршена е објава на барањето во дневен печат, Вечер и Лајм
Напишано е известување до надлежните институции во врска со барањето на Сентис АГ Џепчиште бр. 11-65/2	18.02.2011 год	Доставен е по еден примерок од барањето до државен инспекторат за животна средина и до општина Тетово
Направен е увид на инсталацијата бр.13-10-1387/1	09.02.2011 год	Увидот е направен заедно со државниот инспекторат за животна средина, со цел да се утврди реалната состојба на инсталацијата со податоците дадени во барањето.

Дозвола

Закон за животна средина

## Дозвола

Број на дозвола Бр.

Надлежниот орган за животна средина во рамките на својата надлежност во согласност со член 95 од Законот за животна средина (Службен весник Бр 53/05, 81/05, 24/07159/08, 83/09,48/2010,124/2010 и 51/2011), го овластува

### **Сентис АГ ДООЕЛ Цепчиште** ("Оператор")

со регистрирано седиште на

**Адреса :** с.Цепчиште  
**Поштенски број Град :** 1200 Тетово  
**Држава:** Република Македонија

**Број на регистрација на компанијата ЕМБС :** 5072735

да раководи со Инсталацијата

**Цело име на инсталацијата:**

**Сентис АГ ДООЕЛ Цепчиште**  
**Адреса :** с. Цепчиште  
**Поштенски број Град:** 1200 Тетово

во рамките на дозволата и условите во неа.

**МИНИСТЕР**  
**Dr. Nexhati Jakupi**

Датум



## Услови

### 1 Инсталација за која се издава дозволата

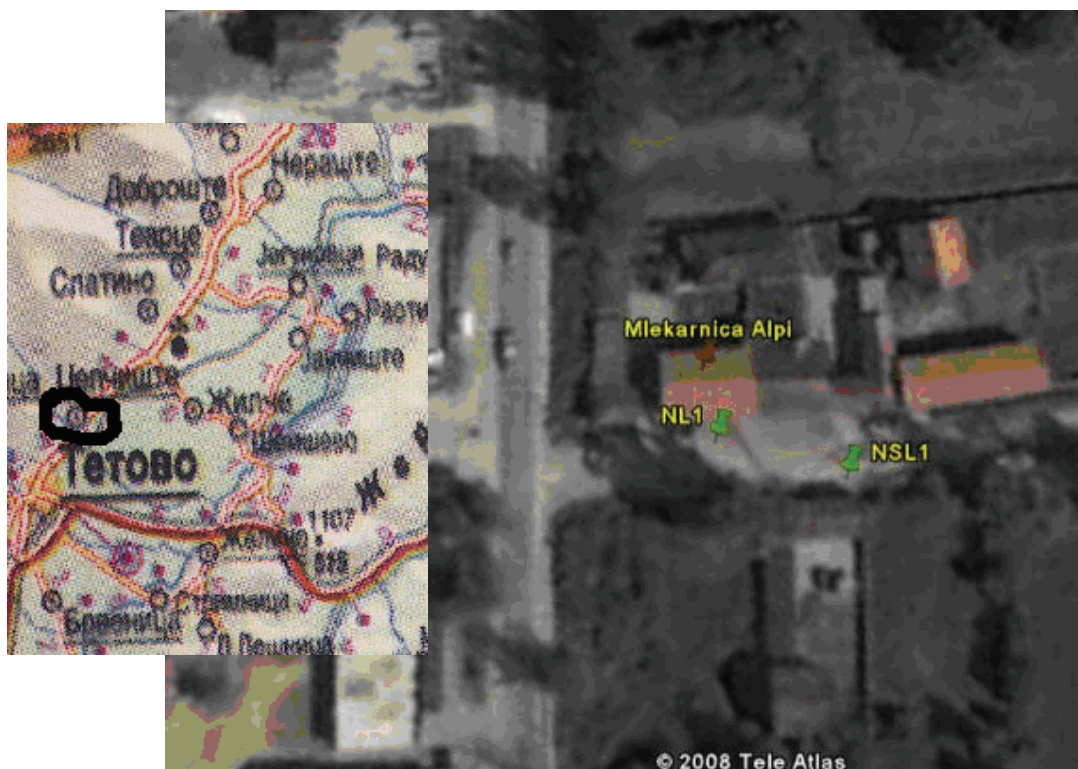
1.1.1 Операторот е овластен да изведува активности и/или поврзани активности наведени во Табела 1.1.1.

<b>Табела 1.1.1</b>		
	<b>Опис на наведената активност</b>	<b>Граници на наведената активност</b>
Активност од Анекс 2 од УРЕДБА за определување на активностите на инсталациите за кои се издава интегрирана еколошка дозвола односно дозвола за усогласување со оперативен план и временски распоред за поднесување на барање за дозвола за усогласување со оперативен план		
<b>Прилог 2. Точка 6.4 (в) Инсталации за Обработка и преработка на млеко, при што количеството на влезното млеко е од 20 до 200 т/ден ( просечна вредност на годишна основа).</b>	<b>СЕНТИС АГ ДООЕЛ Цепчиште е инсталација чија основна дејност е преработка и производство на млеко и млечни производи и нивна дистрибуција.</b>	<b>Капацитетот на опремата инсталирана во млекарницата за преработка на млеко е 75 т/ден, но реално во млекарницата се преработува максимум 10 т/ден свежо млеко.</b>

Додадете редови по потреба

1.1.2 Активностите овластени во условите 1.1.1 ќе се одвиваат само во границите на локацијата на инсталацијата, прикажана во планот Табела 1.1.2).

Табела 1.1.2		
Документ	Место во документацијата	
Мапа на локацијата Сентис АГ ДООЕЛ Цепчиште	Е 21 00 207	N 42 02 141



1.1.3 Оваа Дозвола е само за потребите на ИСКЗ според Законот за животната средина (Службен весник Бр 53/05, 81/05, 24/07,159/08, 83/09, 48/2010, 124/2010, 51/2011), и ништо во оваа Дозвола не го ослободува Операторот од обврските за исполнување на условите и барањата од други закони и подзаконски акти.

## 2 Работа на инсталацијата

### 2.1 Техники на управување и контрола

- 2.1.1 Инсталацијата за која се издава Дозволата, согласно условите во Дозволата ќе биде управувана и контролирана онака како што е опишано во барањето за дозвола за ИСКЗ, или на друг начин договорен со Надлежниот орган во писмена форма.
- 2.1.2 Во инсталацијата треба да има поставено менаџер со соодветно квалификувано и со соодветно работно искуство кој што ќе биде назначен како одговорно лице. Менаџерот на инсталацијата или некое друго номинирано лице со соодветни квалификации и искуство, во улога на заменик, ќе биде присутен во инсталацијата во секое време во текот на работотата на инсталацијата или како што е поинаку назначено од страна на Надлежниот орган.
- 2.1.3 Копија од оваа Дозвола, како и оние делови од барањето кои се земени во предвид во оваа Дозвола ќе бидат во секое време достапни за секој вработен кој ја извршува работата на која се однесуваат некои од барањата на Дозволата.
- 2.1.4 Операторот не подоцна од 6(шест) месеци од добивањето на оваа дозвола, ќе воспостави и одржува систем за управување со животната средина (СУЖС). Системот за управување со животната средина ќе се надградува еднаш годишно на секои 12 месеци. Во СУЖС треба да бидат внесени следните елементи кои ќе бидат како минимум при пополнувањето:
- структура на управувањето и известување
  - распоред на целите и задачите за животната средина

2.1.5 Операторот ќе подготви распоред на целите и задачите за животна средина. Распоредот, како минимум ќе обезбеди преглед на сите операции и процеси, вклучувајќи и проценка на практичните опции за ефикасност на енергијата и другите ресурси, употреба на почиста технологија, почисто производство и превенција, потоа спречување, редукција и минимизирање на отпадот, како и вклучување на цели за намалување на отпадот. Распоредот ќе вклучува временски рамки за достигнувањето на поставените цели и ќе се однесува на период од минимум 5 (пет) години. Распоредот ќе се разгледува годишно на секои 12 месеци и сите измени треба да се пријават кај Надлежниот орган за нивно одобрение, како дел од годишниот извештај за животна средина (ГИЖС).

2.1.6 Операторот ќе му достави на Надлежниот орган програма за управување со животната средина (ПУЖС) за одобрување, во којашто ќе биде вклучена и временска рамка за остварување на целите и задачите за животната средина подготвени во условот 2.1.5. По одобрување на програмата, Операторот треба истата да ја постави и да ја одржува. Таа ќе соржи:

- Распределба на одговорностите за задачите;
- Средства со кои тие може да се остварат;
- Време во кое тие може да се достигнат.

ПУЖС ќе се разгледува еднаш годишно на секои 12 месеци и соодветните дополненија ќе се доставуваат до Надлежниот орган за одобрение, како дел од годишниот извештај за животна средина (ГИЖС) (услов 2.1.5).

Како дел од ГИЖС, операторот ќе подготви и ќе достави до Надлежниот орган Извештај за програмата, вклучувајќи ги успехите во постигнувањето на договорените цели. Таквите извештаи ќе се чуваат во рамките на инсталацијата за период не помал од 7 (седум) години и ќе се достапни за инспекција од овластените лица на Надлежниот орган.

Табела 2.1.1 : Техники на управување и контрола		
Опис	Документ	Дата кога е примено
Опис на технички активности	Барање 11-5586/1 и Прилог II кон Барањето, Поглавје II	01.07.2009
Опис на инсталацијата	Барање 11-5586/1 и Прилог II кон Барањето, Поглавје II.1	01.07.2009
Опис на инсталацијата и опремата	Барање 11-5586/1 и Прилог II кон Барањето, Поглавје II	01.07.2009
Опис на технолошкиот процес	Барање 11-5586/1 и Прилог II кон Барањето, Поглавје II.2	01.07.2009
Добавување и контрола на млекото	Барање 11-5586/1 2.1 и Прилог II кон Барањето, Поглавје II	01.07.2009
Пастеризација	Барање 11-5586/1 и Прилог II кон Барањето, Поглавје II.2.2	01.07.2009
Производство на финални производи	Барање 11-5586/1 и Прилог II кон Барањето, Поглавје II.2.3	01.07.2009

## 2.2 Суровини (вклучувајќи и вода)

2.2.1 Операторот, согласно условите од дозволата, ќе користи суровини (вклучувајќи и водата) онака како што е опишано во документите наведени во Табела 2.2.1, или на друг начин договорен со Надлежниот орган во писмена форма.

Табела 2.2.1 : Суровини (вклучувајќи и вода)		
Опис	Документ	Дата кога е примено
Санитарен преглед на вода	Барање 11-5586/1 и Прилог IV.1 кон Барањето, Поглавје IV	01.07.2009
МСДС (Material Safety Data Sheets) за хемикалии	Барање 11-5586/1 и Прилог IV.2 кон Барањето, Поглавје IV	01.07.2009
Уверение за квалитет на нафта	Барање 11-5586/1 и Прилог IV.3 кон Барањето, Поглавје IV	01.07.2009

2.2.2 Операторот ќе обезбеди безбедно чување на суровините и ќе се грижи за безбедноста на складиштата.

## 2.3 Ракување и складирање на отпадот

2.3.1 Операторот, согласно условите од дозволата, ќе ракува и ќе го складира отпадот онака како што е опишано во документите наведени во Табелите (2.3.1) и (2.3.2), или на друг начин договорен со Надлежниот орган на писмено.

Табела 2.3.1 : Ракување и складирање на отпадот		
Опис	Документ	Дата кога е примено
Цврст и течен отпад	Барање 11-5586/1 и Прилог V кон Барањето, Поглавје V	01.07.2009

Табела 2.3.2 : Отпад складиран на самата локација			
Опис на отпадот	Место на складирање на самата локација	Начин на складирање	Услови на складирање
Оштетена ПВЦ амбалажа	Реупотреба	Собирање од фермата Агропал Компани	Внатрешно контролирана област
Амбалажа од хемикалии	Реупотреба	Повратна	Внатрешно контролирана област
Саѓи од Котларницата	Реупотреба	Одложување	Внатрешно контролирана област
Цивка	депонија	Дел се испушта во канализација, а дел се реупотребува како сточна храна	Внатрешно контролирана област
Амбалажа од ладилното средство R22	депонија	Одложување	Внатрешно контролирана област

## 2.4 Преработка и одлагање на отпад

2.4.1 Операторот, согласно условите во дозволата, ќе го преработува и одлага отпадот како што е опишано во документите наведени во Табела 2.4.1, или на друг начин договорено на писмено со Надлежниот орган.

Табела 2.4.1 : Искористување и отстранување на отпадот		
Опис	Документ	Дата кога е примено
Цврст и течен отпад	Барање 11-5586/1 и Прилог V кон Барањето, Поглавје V	01.07.2009

2.4.2 Во границите на инсталацијата смее да се одлага исклучиво инертен отпад.

## 2.5 Спречување и контрола на хаварии

2.5.1 Операторот, согласно условите во дозволата, ќе ги спречи и ограничи последиците од хаварии, онака како што е опишано во документите наведени во Табела 2.5.1, или на друг начин писмено договорен со Надлежниот орган .

Табела 2.5.1 : Спречување и контрола на несакани дејствија		
Опис	Документ	Дата кога е примено
Упатство за подготвеност при вонредни состојби	Барање 11-5586/1 и Прилог XIII кон Барањето, Поглавје XIII	01.07.2009

Дополнителни услови:

## 2.6 Мониторинг

2.6.1 Операторот, согласно условите во дозволата, ќе изведува, мониторинг, ќе го анализира и развива истиот како што е опишано во документите наведени во Табела 2.6.1, или на друг начин писмено договорен со Надлежниот орган.

Табела 2.6.1 : Мониторинг		
Опис	Документ	Дата кога е примено
Точки на мониторинг на емисии и земање примероци	Барање 11-5586/1 и Прилог XI кон Барањето, Поглавје XI	01.07.2009

**2.6.2** Операторот ќе обезбеди:

- а** безбеден и постојан пристап до мерните места, за да се овозможи земањето примероци/мониторингот да биде изведено во релација со точките на емисија наведени во Додаток 2, освен ако не е поинаку наведено во Додатокот; и
- б** безбеден пристап до други точки на земање примероци/мониторинг, кога тоа ќе го побара Надлежниот орган.

**2.6.3** Земањето примероци и анализите ќе се изведува според ИСО стандардите.

**2.7** **Престанок со работа**

2.7.1 Операторот, согласно условите во дозволата, ќе обезбеди услови за престанок на работата на инсталацијата како што е опишано во документите наведени во Табела 2.11.1, или на друг начин договорен со Надлежниот орган на писмено.

Табела 2.11.1 : Престанок на работа		
Опис	Документ	Дата кога е примено
Ремедијација, престанок со работа, повторно започнување со работа и грижа по престанок на активности	Барање 11- 5586/1 , Поглавје XIV	01.07.2009

**2.8** **Инсталации со повеќе оператори**

2.8.1 Со инсталацијата за која се издава управува само еден оператор, или

Оваа дозвола е валидна само за оние делови од инсталацијата што се означени на мапата во делот 1.1.2 од оваа дозвола.



## 3 Документација

3.1.1 Документацијата ќе содржи податоци за:-

- а** секоја неисправност, дефект или престанок на работата на постројката, опремата или техниките (вклучувајќи краткотрајни и долготрајни мерки за поправка) што може да има, имало или ќе има влијание на перформансите за животната средина што се однесуваат на инсталацијата за која се издава дозволата. Овие записи ќе бидат чувани во дневник воден за таа цел;
- б** целиот спроведен мониторинг и земањето примероци и сите проценки и оцени направени на основа на тие податоци.

3.1.2 Документацијата од 3.1.2 ќе биде достапна за инспекција од страна на Надлежниот орган во било кое пристојно време.

3.1.3 Копија од било кој специфициран или друг документ ќе му биде доставен на Надлежниот орган на негово барање и без надокнада.

3.1.4 Специфицираните и другите документи треба:-

- а** да бидат читливи;
- б** да бидат направени што е можно побрзо;
- ц** да ги вклучат сите дополнувања и сите оригинални документи кои можат да се приложат.

3.1.5 Операторот е должен специфицираната и другата документација да ја чува најмалку пет години вклучувајќи го и престанокот со работа на инсталацијата.

3.1.6 За целиот примен или создаден отпад во инсталацијата за која што се издава дозволата, операторот ќе има документација (и ќе ја чува најмалку пет години вклучувајќи го и престанокот со работа на инсталацијата) за:

- а** Составот на отпадот, или онаму каде што е можно, опис;
- б** најдобра проценка на количината создаден отпад;
- ц** трасата на транспорт на отпадот за одлагање; и
- д** најдобра проценка на количината отпад испратен на преработка.

3.1.7 Операторот на инсталацијата за којашто се издава дозволата ќе направи записник, доколку постојат жалби или тврдења за нејзино влијание врз животната средина. Во записникот треба да стои датум и време на жалбата, како и кратко резиме доколку имало било каква истрага по таа основа и резултати од истата. Таквите записи треба да бидат чувани во дневник воден за таа цел.

## 4 Редовни извештаи

- 4.1.1 Сите извештаи и известувања што ги бара оваа дозвола, операторот ќе ги испраќа до Надлежниот орган за животна средина.
- 4.1.2 Операторот ќе даде извештај за параметрите од Табела Д2 во Додатокот 2 :
- а** во однос на наведени емисиони точки;
  - б** за периодите за кои се однесуваат извештаите наведени во Табела Д2 од Додаток 2 и за обликот и содржината на формуларите, операторот и надлежниот орган ќе се договорат за време на преговорите;
  - ц** давање на податоци за вакви резултати и проценки како што може да биде барано од страна на формуларите наведени во тие Табели; и
  - д** испраќање на извештај до Надлежниот орган во рок од ....

## 5 Известувања

- 5.1.1 Операторот ќе го извести Надлежниот орган **без одложување**:-
- а** кога ќе забележи емисија на некоја супстанција која го надминува лимитот или критериумот на оваа дозвола, наведен во врска со таа супстанција;
  - б** кога ќе забележи фугитивна емисија што предизвикала или може да предизвика загадување, освен ако емитираната количина е многу мала да не може да предизвика загадување;
  - ц** кога ќе забележи некаква неисправност, дефект или престанок на работата на постројката или техниките, што предизвикало или има потенцијал да предизвика загадување; и
  - д** било какво несакано дејство што предизвикало или има потенцијал да предизвика загадување.
- 5.1.2 Операторот ќе даде писмено известување што е можно побрзо, за секое од следниве
- а** перманентен престанок на работата на било кој дел или на целата инсталација, за која се издава дозволата;
  - б** престанок на работата на некој дел или на целата инсталација за која се издава дозволата, со можност да биде подолго од 1 година; и
  - ц** повторно стартување на работата на некој дел или целата инсталација за кој што се издава дозволата, по престанокот по известување според 5.1.3 (б).
- 5.1.3 Операторот ќе даде писмено известување во рок од 14 дена пред нивното појавување, за следниве работи:
- i** било каква промена на трговското име на Операторот, регистарско име или адресата на регистрирана канцеларија;
  - ii** промена на податоците за холдинг компанијата на операторот (вклучувајќи и податоци за холдинг компанијата кога операторот станува дел од неа);
  - iii** за активности кога операторот оди во стечај склучува доброволен договор или е оштетен;

## 6 ЕМИСИИ

### 6.1 Емисии во воздух

6.1.1 Фугитивните емисии во воздух ќе се следат од точките наведени во Табела 6.1.1

Табела 6.1.1 : Емисиони точки во воздухот		
Ознака на точка на емисија/опис	Извор	Локација на точката на емисија
E1 Оџак 1	Парен котел, Danstroker	E 21 00 207 N 42 02 141
E2 Оџак 2	Парен котел, Gavardo	E 21 00 207 N 42 02 141

Додадете редови по потреба

6.1.2 Граничните вредности за квалитет на амбиентниот воздух за параметарот(рите) на точките наведени во Табела 6.1.2 нема да бидат пречекорени по конечната реализација на оперативниот план. За наредните мерења да се изврши промена на мерните места F2 И F3, односно тие да се наоѓаат на самата границата на инсталацијата и да се наоѓаат на североисточната односно северната страна на инсталацијата.

6.1.3 Временските периоди од 6.1.2, 6.1.3 соодветствуваат на оние од прифатениот оперативен план во поглавјето 8 од оваа дозвола.

6.1.4 Операторот ќе врши мониторинг на параметрите наведени во табела 6.1.2, 6.1.3 на точките на емисија и најмалку на фреквенции наведени во таа Табела.

Табела 6.1.2 : Граници на емисиите во воздухот					
Параметри	Ознака на точка на емисија А1-Оџак nafta, 1,4 MW				Фреквенција на мониторинг
Проток	8800 Nm <sup>3</sup> /den				
	До (датум)	Концентрација (mg/ Nm <sup>3</sup> )	Од (датум)	Концентрација (mg/ Nm <sup>3</sup> ) МДК	
Сулфурни оксиди ( како SO <sub>2</sub> )		1493		1700	Континуирано
Азотни оксиди ( како NO <sub>2</sub> )		0.0025		350	Континуирано
Јаглероден диоксид (CO <sub>2</sub> )		260,5		/	Континуирано
Јаглероден моноксид (CO)		0		170	Континуирано
Прашина		/		20	Континуирано

Минимална висина на оџакот: 10 m над земја

- 6.1.5 Пропишување на граничните вредности за вкупна прашина во амбиентниот воздух во рамките на инсталацијата ќе биде по донесување на соодветна регулатива за ваков вид инсталации која се однесува на максимално дозволени концентрации и количини на штетни материи кои се ипуштат во воздухот.

- 6.1.6 Емисиите од инсталацијата не треба да содржат нападен мирис надвор од границите на инсталацијата,
- 6.1.7 Емисиите во воздухот, освен пареа и кондензирана водена пареа, не треба да содржат капки од перзистентна магла и перзистентен чад.

**Резултати од хемиска анализа од отпадна вода .**

**Резултати од лабораториските анализи според мерењата од Операторот.**

Параметар	Метода на работа	МДК (II Класа)	1
ХПК <sub>КМnO4</sub> , mg/l O <sub>2</sub>	EN ISO 6060	<b>2,51-5,00</b>	2,37
БПК <sub>5</sub> , mg/l O <sub>2</sub>	EN ISO 8466-1	<b>2,01-4,00</b>	28,8
Растворен кислород, mg/l O <sub>2</sub>	-	<b>7,99-6,00</b>	6,86
Вкупен органски јаглерод, mg/l C	-	<b>2,51-4,20</b>	10,8
Вкупен сув остаток, mg/l	-	-	376,0
Растворени материи, mg/l	-	<b>500,0</b>	363,0
Суспендирани материи, mg/l	-	<b>10-30</b>	13,0
Хлориди, mg/l Cl <sup>-</sup>	US EPA 4500-Cl-E	-	82,0
Амонијак, mg/l NH <sub>4</sub> <sup>+</sup>	US EPA 354.1	<b>1,0</b>	0,33
Нитрити, mg/l N	EN ISO 7890/1	<b>0,01</b>	0,01
Нитрати mg/l N	EN ISO 6978/1	<b>10,0</b>	3,4
Вкупен азот, mg/l N	EN ISO 11905-1	<b>0,200-0,325</b>	4,5
Вкупен фосфор, mg/l P	EN ISO 6978/1	<b>0,004-0,007</b>	0,29
Масти и масла, mg/l	-	-	8,8

**1 - Отпадна вода од пластично црево пред испуштање во селски канал**

**Гранични вредности за некои битни параметри според БАТ**

Параметар	Концентрација (mg / l)
БПК5	<25
ХПК	<125
TSS	<50
pH	6 – 9
Масло и маст	<10
Вкупен азот	<10
Вкупен фосфор	0,4-5

Подобри вредности на БПК5 и ХПК можаат да се добијат, меѓутоа тоа не е секогаш можно или евтино тоа да се постигне.

## 6.2 Емисии во почва

- 6.2.1 Нема да има емисии во почвата
- 6.2.2 Операторот ќе извести за секоја непредвидена емисија во почва.

### Мониторинг на амбиентален воздух

Табела 6.1.1 : Емисиони точки во воздухот		
Ознака на точка на емисија/опис	Опис	Локација на точката на емисија

Да се стави Мапа на локацијата со мерните места за мониторинг.

Параметар	Фреквенција на мониторинг	Метод на земање на примероци	Метод на анализа/техника
<b>Емисии во воздух</b>  Респирабилна прашина  PM 10	Еднаш годишно	JUS Z. BO 001/714  EN 12341	HundTm-Data digitalen aparat  Гравиметриски
<b>Емисии на бучава</b>  Интензитет на бучава	По потреба	BRUEL&KJAER 2260	ICE 651; ICE 840
Вибрации	По потреба	ISO 2631	ISO 2631

### 6.3 Емисии на бучава и вибрации

#### - Бучава

Извор на емисија Референца/бр	Извор/уред	Опрема Референца/бр.	Интензитет на бучава dB на означена одалеченост	Период на емисија(број на часови препладне/попладне
NL и NSL1	Бентилатор за ладење	Cirrus CR 831B	61.2 dB на одалеченост 5м од вентилатор за ладење	Континуирано во тек на целиот работен ден со променлив интензитет
NL и NSL1	Машина за пакување на јогурт	Cirrus CR 831B	Бо внатрешност на млекарница	Периодични удари во текот на процесот на пакување

Референтни точки:	Национален координатен систем (5N, 5E)	Нивоа на звучен притисок (dB)		
		L(A) <sub>eq</sub>	L(A) <sub>10</sub>	L(A) <sub>90</sub>
Граници на локацијата				
Локација 1 Граница на инсталацијдо вентилаторите за ладење за пакување	N42° 02' 162" E21° 00' 209"	65,8	66,9	61,2
Локација 2				
Локација 3				
Локација 4				
ОСВЕТЛИВИ ЛОКАЦИИ				
Локација 5 Стамбена куќа со дворно место	N42° 02' 153" E21° 00' 231"	59,3 dB	61,1 dB	55,5 dB
Локација 7				
Локација 8				

- Дење 60-70 dB(A)
- Ноќе 60-70 dB(A)

#### - Вибрации



7           Пренос до пречистителна станица за  
              отпадни води

## 8 Оперативен план

8.1.1 Операторот ќе ги спроведе договорените мерки наведени во Табела 9.1.1, заклучно со датумот наведен во таа табела и ќе испрати писмено известување до Надлежниот орган за датумот кога било комплетирана секоја мерка, во рок од 14 дена од завршувањето на секоја од тие мерки.

Активности	Имплементационен период(почеток-крај на имплементација)	Предвидени финансијски средства со вклучен ДДВ	Забелешка
<b>Емисии во површински води и канализација</b>			
Изработка на посебна студија за отпадни води од која треба да произлезат конкретни техничко-технолошки решемија за нивно пречистување	<b>2010-2011</b>	<b>2.000 EUR</b>	
Реализација на комплетна станица за пречистување на отпадни води	<b>2014</b>	<b>10000-15000EUR</b>	
<b>Емисии во атмосфера</b>			
Замена на ладилното средство R22 со соодветни ладилни средства како што се: -R407C -R404A -R417A	<b>2010-2011</b>	<b>1.000 EUR</b>	

<b>Мониторинг</b>			
Склучување на договори со компани кои ќе вршат мониторинг на различни параметри	<b>Јули-декември 2008</b>	<b>1000 EUR</b>	
Воспоставување на мониторинг на емициите во -Атмосфера -Отпадни води -Бучава	<b>Јануари 2009-</b>	<b>1500 EUR/годишно</b>	<b>Френфенцијата на мерењата и потребните параметри се дадени Во поглавје XI</b>
<b>Мерки за спречување на хавари и пожари</b>			
Изработка на ППЗ елаборат и одржување на ППЗ апаратите			
<b>Вкупно</b>		<b>21 000 EUR</b>	

Или:

- 8.1.2 Операторот ќе го спроведува оперативниот план кој е составен дел на барањето онака како што е писмено договорено со надлежниот орган.

## 9 Договор за промени во пишана форма

9.1.1 Кога својството “или како што е друго договорено на писмено” се користи во услов од дозволата, операторот ќе бара таков договор на следниот начин:

- а** Операторот ќе ѝ даде на Надлежниот орган писмено известување за деталите на предложената промена, означувајќи го релевантниот(те) дел(ови) од оваа дозвола: и
- б** Ваквото известување ќе вклучува проценка на можните влијанија на предложената промена (вклучувајќи создавање отпад) како ризик за животната средина од страна на инсталацијата за која се издава дозволата.

9.1.2 Секоја промена предложена според условот 10.1.1 и договорена писмено со Надлежниот орган, може да се имплементира само откако операторот му даде на Надлежниот орган претходно писмено известување за датата на имплементација на промената. Почнувајќи од тој датум, операторот ќе ја управува инсталацијата согласно таа промена и за секој релевантен документ што се однесува на тоа, дозволата ќе мора да се дополнува.

## Забелешка

## Додаток 1

### Писмена потврда за условот 5.1.1 (известувања), согласно условот 5.1.2

Овој Додаток ги прикажува информациите што операторот треба да ги достави до Надлежниот орган за да го задоволи условот 5.1.2 од оваа дозвола.

Мерните единици користени во податоците прикажани во делот А и Б треба да бидат соодветни на условите на емисијата. Онаму каде што е можно, да се направи споредба на реалната емисија и дозволените граници на емисија.

Ако некоја информација се смета за деловно доверлива, треба да биде одделена од оние што не се доверливи, поднесена на одделен лист заедно со барање за комерцијална доверливост во согласност со Законот за животна средина.

Потврдата треба да содржи

#### **Дел А**

- Име на операторот.
- Број на дозвола.
- Локација на инсталацијата.
- Датум на доставување на податоци.
- Време, датум и локација на емисијата.
- Карактеристики и детали на емитираната(ите) супстанција(и), треба да вклучува :
  - Најдобра проценка на количината или интензитетот на емисија, и времето кога се случила емисијата.
  - Медиум на животната средина на кој што се однесува емисијата.
  - Превземени или планирани мерки за стопирање на емисијата.

#### **Дел Б**

- Други попрецизни податоци за предметот известен во Делот А
  - Превземени или планирани мерки за спречување за повторно појавување на истиот проблем.
  - Превземени или планирани мерки за справување, лимитирање или спречување на загадувањето или штетата на животната средина што може да се случи како резултат на емисијата.
  - Датуми на сите известувања од Делот А за време на претходните 24 месеци.
- 
- Име  Пошта.....
  - Потпис  Датум
  - Изјава дека потпишаниот е овластен да потпишува во име на операторот.

## Додаток 2

### Извештаи за податоците од мониторингот

Параметрите за кои извештаите ќе бидат направени, согласно условите 4.1.2 од оваа дозвола, се наведени подолу.

<b>Табела Д2: Извештаи за податоците од мониторингот</b>			
<b>Параметар</b>	<b>Фреквенција на мониторинг</b>	<b>Метод на земање на примероци</b>	<b>Метод на анализа/техника</b>
<b>Годишен Извештај за животна средина</b>	<b>Годишно</b> до 31-ви Март секоја година		
<b>Емисии во воздух</b>  Респирабилна прашина  PM 10	Годишно	JUS Z. BO 001/714  EN 12341	HundTm-Data дигитален апарат  Гравиметриски
<b>Емисии на бучава</b>  Интензитет на бучава	По потреба	BRUEL&KJAER 2260	ICE 651; ICE 840
Вибрации	По потреба	ISO 2631	ISO 2631

## Додаток 3

Реф. бр	Вид на отпад/материјал	Број од Европскиот каталог на отпад	Количина		Преработка/одложување	Метод и локација на одложување
			Количина по месец [тони]	Годишна количина [тони]		
1.	Оштетена ПВЦ амбалажа	15 01 02	0,15	2	Собирање од фирмата Агропал Компани	реупотреба
2.	Амбалажа од хемикалии				Повратна	реупотреба
3.	Саѓи од котларницата	10 01 01			Одложување	депонија
4.	Џивка	02 05 01			Дел се испушта во канализација, а дел се реупотребува како сточна храна	депонија
5.	Амбалажа од ладилното средство R22				Одложување	депонија