

Б - Дозвола за усогласување со оперативен план

Име на компанијата

**МАКАЉБ КОМПАНИ Д.О.О.
СКОПЈЕ**

Адреса

**Ул. Џон Кенеди 9 б/4
1000 Скопје**

Број на дозволата

Дозвола Бр.11-1005/1 од 02.02.2009

Содржина

Дозвола за усогласување со оперативен план	1
Содржина	2
Вовед	iii
Дозвола	1
1 Инсталација за која се издава дозволата	2
2 Работа на инсталацијата	4
2.1 Техники на управување и контрола	4
2.2 Суровини (вклучувајќи и вода)	6
2.3 Ракување и складирање на отпадот	8
2.4 Преработка и одлагање на отпад	9
2.5 Спречување и контрола на хаварии	9
2.6 Мониторинг	10
2.7 Престанок со работа	11
2.8 Инсталации со повеќе оператори	11
3 Документација	12
4 Редовни извештаи	13
5 Известувања	14
6 Емисии	15
6.1 Емисии во воздух	15
6.2 Емисии во почва	18
6.6 Емисии на бучава и вибрации	19
7 Пренос до пречистителна станица за отпадни води	21
8 Оперативен план	22
9 Договор за промени во пишана форма	24
Додаток 1	26
Додаток 2	27

Вовед

Овие воведни белешки не се дел од дозволата

Следната дозвола е издадена согласно Законот за животна средина (Службен весник 53/05, 81/05, 24/07) за работа на инсталација што извршува една или повеќе активности наведени во Уредбата на Владата за определување на активностите на инсталациите за кои се издава интегрирана еколошка Дозвола, односно Дозвола за усогласување со оперативен план и временски распоред за поднесување барање за усогласување со оперативен план ("Службен весник на РМ" бр.89/2005, до одобреното ниво во Дозволата.

Краток опис на инсталацијата регулирана со оваа дозвола

Каменоломот и сепарацијата "Добарски Жеден"-Тетово, чиј концесионер е **Макаљб Компани д.о.о. Скопје**, се наоѓа на источните падини на истоимениот масив.Најблиски населени места се селата Добарце,Групчин и Желино оддалечени 2.5 до 3.5 км од локалитетот. Активностите кои се опфатени со оваа дозвола се однесуваат на производство(дробење) на минерални суровини за добивање на гранулати со различна големина. Ископот на варовникот се врши од површински коп,а потоа варовникот со помош на механизација се транспортира до примарната дробилка со капацитет од 100/т на час, а потоа од примарната дробилка оди во секундарната дробилка со најмногу 3 излезни фракции.Материјалот со различна големина на фракциите се насипува на отворено плато, од каде потоа се транспортира до потребните локации.

Други интегрирани дозволи поврзани со оваа инсталација

Сопственик на дозволата	Број на дозвола	Дата на издавање
Нема	/	/

Заменети дозволи/Согласности/Овластувања поврзани со оваа инсталација

Сопственик	Референтен број	Дата на издавање
	/	/

Комуникација

Доколку сакате да контактирате со Органот на локалната самоуправа надлежен за работите од областа на животната средина (во понатамошниот текст Надлежниот орган) во врска со оваа дозвола, ве молиме наведете го Бројот на дозволата. За било каква комуникација, контактирајте го Надлежниот орган на адресата **Дрезденска 52, 1000 Скопје, Република Македонија.**

Доверливост

Дозволата го обврзува Операторот да доставува податоци до Надлежниот орган. Надлежниот орган ќе ги стави податоците во општинските регистри, согласно потребите на Законот за животна средина. Доколку Операторот смета дека било кои од обезбедените податоци се деловно доверливи, може да се обрати до Надлежниот орган да ги из земе истите од регистарот, согласно Законот за животна средина. За да и овозможи на Надлежниот орган да определи дали податоците се деловно доверливи, Операторот треба истите јасно да ги дефинира и да наведе јасни и прецизни причини поради кои бара изземање. Операторот може да наведе кои документи или делови од нив ги смета за деловно или индустриски доверливи, согласно Законот за животна средина, чл.55 ст. 2, точка 4. Операторот ќе ја наведе причината поради која Надлежниот орган треба да одобри доверливост. Податоците и причината за доверливост треба да бидат приложени кон барањето за интегрирана еколошка дозвола во посебен плик.

Промени во дозволата

Оваа дозвола може да се менува во согласност со законот за животна средина.

Доколку дозволата овластува изведување на посебни активности од областа на управувањето со отпад, тогаш е потребно да се приложи уверение за положен стручен испит за управител со отпад за лицето задолжено за таа активност.

Преглед на барани и доставени документи

Предмет	Датум	Коментар
Барање {Бр.}	Добиено	
Барање бр.11-7392/1	27.12. 2007год	Доставеното барање имаше недостатоци
Барање за дополување 11-6129/1	18.09. 2008 год	Напишан е заклучок
1.ДополнувањеБр. 11/6969/1	22.10. 2008 год	Доставено е дополнувањето
Објавување на Барањето Во весникот Вечер и Лајм	20.12.2008 год	Објавено е Барањето на Макалб Компани- Скопје
Записник од состокот со Макалб Компани Скопје. Бр.11-26.01.2009	26.01.2009	Одржан е состанок со претставниците Макалб Компани- Скопје
Дозвола Бр.11-1005/1	02.02.2009 год	Одлучено Позитивно

Дозвола

Закон за животна средина

Дозвола

Број на дозвола Бр.11- 1005/1 од 02.02.2009

Надлежниот орган за животна средина во рамките на својата надлежност во согласност со член 95 од Законот за животна средина (Службен весник Бр 53/05, 81/05, 24/07), го овластува

Макаљб компани д.о.о. Скопје ("Оператор")

со регистрирано седиште на

Адреса : Ул. Џон Кенеди 9 б/4

Поштенски број Град : 1000 Скопје

Држава: Република Македонија

Број на регистрација на компанијата ЕМБС : 5166772

да раководи со Инсталацијата

Цело име на инсталацијата:

**Друштво за производство, инженеринг, промет и
услуги МАКАЉБ КОМПАНИ ДООЕЛ експорт-импорт**

Адреса : Ул. Џон Кенеди 9 б/4

Поштенски број Град: 1000 Скопје

во рамките на дозволата и условите во неа.

МИНИСТЕР

Dr. Nexhati Jakupi

Датум

02.02.2009

Услови

1 Инсталација за која се издава дозволата

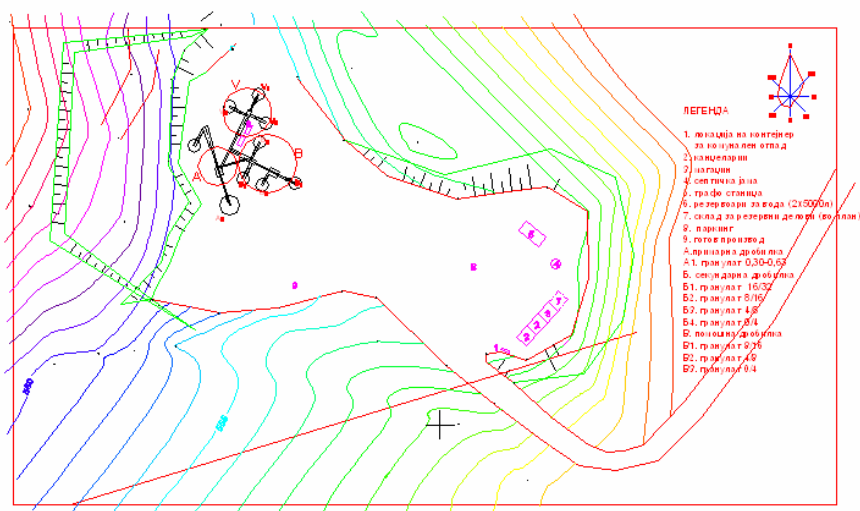
1.1.1 Операторот е овластен да изведува активности и/или поврзани активности наведени во Табела 1.1.1.

Табела 1.1.1	Опис на наведената активност	Граници на наведената активност
Активност од Анекс 2 од УРЕДБА за определување на активностите на инсталациите за кои се издава интегрирана еколошка дозвола односно дозвола за усогласување со оперативен план и временски распоред за поднесување на барање за дозвола за усогласување со оперативен план		
Прилог 2. Точка 3.2 Инсталации за ископ, дробење, мелење, сеење, загревање на минерални суровини.	Производство дробење на минерални суровини за добивање на гранулати со различни големина. Ископ на варовникот од површински коп.	100 тони/час (200.000 тони/годишно)

Додадете редови по потреба

1.1.2 Активностите овластени во условите 1.1.1 ќе се одвиваат само во границите на локацијата на инсталацијата, прикажана во планот Табела 1.1.2).

Табела 1.1.2	
Документ	Место во документацијата
Мапа на локацијата Добарски Жеден Макаљб Компани	7508675 E, 4647467 N



1.1.3 Оваа Дозвола е само за потребите на ИСКЗ според Законот за животната средина (Службен Весник на РМ 53/2005, 81/2005, 24/2005) и ништо во оваа Дозвола не го ослободува Операторот од обврските за исполнување на условите и барањата од други закони и подзаконски акти.

2 Работа на инсталацијата

2.1 Техники на управување и контрола

- 2.1.1 Инсталацијата за која се издава Дозволата, согласно условите во Дозволата ќе биде управувана и контролирана онака како што е опишано во барањето за дозвола за ИСКЗ, или на друг начин договорен со Надлежниот орган во писмена форма.
- 2.1.2 Во инсталацијата треба да има поставено менаџер со соодветно квалификувано и со соодветно работно искуство кој што ќе биде назначен како одговорно лице. Менаџерот на инсталацијата или некое друго номинирано лице со соодветни квалификации и искуство, во улога на заменик, ќе биде присутен во инсталацијата во секое време во текот на работотата на инсталацијата или како што е поинаку назначено од страна на Надлежниот орган.
- 2.1.3 Копија од оваа Дозвола, како и оние делови од барањето кои се земени во предвид во оваа Дозвола ќе бидат во секое време достапни за секој вработен кој ја извршува работата на која се однесуваат некои од барањата на Дозволата.
- 2.1.4 Операторот не подоцна од 6(шест) месеци од добивањето на оваа дозвола, ќе воспостави и одржува систем за управување со животната средина (СУЖС). Системот за управување со животната средина ќе се надградува еднаш годишно на секои 12 месеци. Во СУЖС треба да бидат внесени следните елементи кои ќе бидат како минимум при пополнувањето:
- структура на управувањето и известување
 - распоред на целите и задачите за животната средина

2.1.5 Операторот ќе подготви распоред на целите и задачите за животна средина. Распоредот, како минимум ќе обезбеди преглед на сите операции и процеси, вклучувајќи и проценка на практичните опции за ефикасност на енергијата и другите ресурси, употреба на почиста технологија, почисто производство и превенција, потоа спречување, редукција и минимизирање на отпадот, како и вклучување на цели за намалување на отпадот. Распоредот ќе вклучува временски рамки за достигнувањето на поставените цели и ќе се однесува на период од минимум 5 (пет) години. Распоредот ќе се разгледува годишно на секои 12 месеци и сите измени треба да се пријават кај Надлежниот орган за нивно одобрение, како дел од годишниот извештај за животна средина (ГИЖС).

2.1.6 Операторот ќе му достави на Надлежниот орган програма за управување со животната средина (ПУЖС) за одобрување, во којашто ќе биде вклучена и временска рамка за остварување на целите и задачите за животната средина подготвени во условот 2.1.5. По одобрување на програмата, Операторот треба истата да ја постави и да ја одржува. Таа ќе соржи:

- Распределба на одговорностите за задачите;
- Средства со кои тие може да се остварат;
- Време во кое тие може да се достигнат.

ПУЖС ќе се разгледува еднаш годишно на секои 12 месеци и соодветните дополненија ќе се доставуваат до Надлежниот орган за одобрение, како дел од годишниот извештај за животна средина (ГИЖС) (услов 2.1.5).

Како дел од ГИЖС, операторот ќе подготви и ќе достави до Надлежниот орган Извештај за програмата, вклучувајќи ги успехите во постигнувањето на договорените цели. Таквите извештаи ќе се чуваат во рамките на инсталацијата за период не помал од 7 (седум) години и ќе се достапни за инспекција од овластените лица на Надлежниот орган.

Табела 2.1.1 : Техники на управување и контрола		
Опис	Документ	Дата кога е примено
Опис на технички активности	Барање 11-7392/1, Поглавје II	27.12. 2007
Опис на локацијата на инсталацијата	Барање 11-7392/1, Поглавје II	27.12. 2007
Опис на инсталацијата и опремата	Барање 11-7392/1, Поглавје II	27.12. 2007
Опис на придружните објекти	Барање 11-7392/1, Поглавје II	27.12. 2007
Опис на технолошкиот процес	Барање 11-7392/1, Поглавје II	27.12. 2007
Производство на гранулати	Барање 11-7392/1, Поглавје II	27.12. 2007
Минирање на ископот	Барање 11-7392/1, Поглавје II	27.12. 2007
Правила при работење со експлозивни средства	Барање 11-7392/1, Поглавје II	27.12. 2007
Примарно и секундарно дробење и сееење	Барање 11-7392/1, Поглавје II	27.12. 2007
Прилози	Барање 11-7392/1, Поглавје II	27.12. 2007
Технолошка шема на преработка на минерални суровини	Барање 11-7392/1, Поглавје II	27.12. 2007
Технички опис на примарна мобилна дробилка	Барање 11-7392/1, Поглавје II	27.12. 2007
Технички опис на секундарна мобилна постројка	Барање 11-7392/1, Поглавје II	27.12. 2007
Технички приказ на дробилична постројка	Барање 11-7392/1, Поглавје II	27.12. 2007
Технички приказ на челусна дробилка	Барање 11-7392/1, Поглавје II	27.12. 2007
Технички приказ на вибро сито	Барање 11-7392/1, Поглавје II	27.12. 2007
Технички приказ на сито класер	Барање 11-7392/1, Поглавје II	27.12. 2007

2.2 Суровини (вклучувајќи и вода)

2.2.1 Операторот, согласно условите од дозволата, ќе користи суровини (вклучувајќи и водата) онака како што е опишано во документите наведени во Табела 2.2.1, или на друг начин договорен со Надлежниот орган во писмена форма.

Табела 2.2.1 : Суровини (вклучувајќи и вода)		
Опис	Документ	Дата кога е примено
Опис на суровини	Барање 11-7392/1, Поглавје IV	27.12. 2007
Доломит	Барање 11-7392/1, Поглавје IV	27.12. 2007
Калцит	Барање 11-7392/1, Поглавје IV	27.12. 2007
Сив варовник	Барање 11-7392/1, Поглавје IV	27.12. 2007
Помошни материјали	Барање 11-7392/1, Поглавје IV	27.12. 2007
Материјали за минерски работи	Барање 11-7392/1, Поглавје IV	27.12. 2007
Пластични експлозиви	Барање 11-7392/1, Поглавје IV	27.12. 2007
Прашкести експлозиви	Барање 11-7392/1, Поглавје IV	27.12. 2007
Бавногоречки фитил	Барање 11-7392/1, Поглавје IV	27.12. 2007
Одржување на механизација	Барање 11-7392/1, Поглавје IV	27.12. 2007
Средства за хигиена и заштита при работа	Барање 11-7392/1, Поглавје IV	27.12. 2007
Енергенси	Барање 11-7392/1, Поглавје IV	27.12. 2007
Дизел гориво	Барање 11-7392/1, Поглавје IV	27.12. 2007
Електрична енергија	Барање 11-7392/1, Поглавје IV	27.12. 2007
Вода	Барање 11-7392/1, Поглавје IV	27.12. 2007
Производи	Барање 11-7392/1, Поглавје IV	27.12. 2007
Прилози	Барање 11-7392/1, Поглавје IV	27.12. 2007
Карактеристики на суровини /производи	Барање 11-7392/1, Поглавје IV	27.12. 2007
Извештај од испитување на физичко хемиски карактеристики на сив варовник	Барање 11-7392/1, Поглавје IV	27.12. 2007
Физичко хемиски карактеристики на супстанциите содржани во експлозивот	Барање 11-7392/1, Поглавје IV	27.12. 2007
Safety Data sheets	Барање 11-7392/1, Поглавје IV	27.12. 2007
Калциум карбонат	Барање 11-7392/1, Поглавје IV	27.12. 2007
Силициум Диоксид	Барање 11-7392/1, Поглавје IV	27.12. 2007
Дизел екстра лесно гориво	Барање 11-7392/1, Поглавје IV	27.12. 2007
Глицерол - мазива	Барање 11-7392/1, Поглавје IV	27.12. 2007
Тринитротолуол	Барање 11-7392/1, Поглавје IV	27.12. 2007
Динитротолуол	Барање 11-7392/1, Поглавје IV	27.12. 2007
Диспозиција на објекти на локација - сегашна состојба	Барање 11-7392/1, Поглавје IV	27.12. 2007
Поглавје IV	Дополнување на барањето 11/6969/1	22.10. 2008

2.2.2 Операторот ќе обезбеди безбедно чување на суровините и ќе се грижи за безбедноста на складиштата.

2.3 Ракување и складирање на отпадот

2.3.1 Операторот, согласно условите од дозволата, ќе ракува и ќе го складира отпадот онака како што е опишано во документите наведени во Табелите (2.3.1) и (2.3.2), или на друг начин договорен со Надлежниот орган на писмено.

Табела 2.3.1 : Ракување и складирање на отпадот		
Опис	Документ	Дата кога е примено
Карактеристики на цврст и течен отпад	Барање 11-7392/1, Поглавје V	27.12. 2007
	Дополнување на барање11-6969/1,Поглавје V	22.10. 2008
Отпад од технолошки процес	Барање 11-7392/1, Поглавје V	27.12. 2007
	Дополнување на барање11-6969/1,Поглавје V	22.10. 2008
Отпад од одржување на опремата и постројката	Барање 11-7392/1, Поглавје V	27.12. 2007
	Дополнување на барање11-6969/1,Поглавје V	22.10. 2008
Постапување со отпад, ракување и складирање на цврст отпад	Барање 11-7392/1, Поглавје V	27.12. 2007
	Дополнување на барање11-6969/1,Поглавје V	22.10. 2008
Собирање е транспортирање на отпадот	Барање 11-7392/1, Поглавје V	27.12. 2007
	Дополнување на барање11-6969/1,Поглавје V	22.10. 2008
Мапа на локацијата со ситуација на постројки и објекти	Барање 11-7392/1, Поглавје V	27.12. 2007
	Дополнување на барање11-6969/1,Поглавје V	22.10. 2008

Табела 2.3.2 : Отпад складиран на самата локација			
Опис на отпадот	Место на складирање на самата локација	Начин на складирање	Услови на складирање
Јаловина (земја)	Одложување	Реупотреба	Холтикултурно уредување на површините
Моторно трансмисионо и хидраулично масло	Буриња	Реупотреба	Внатрешно контролирана област
Комунален отпад	Контејнер	Со селектирање	Внатрешно контролирана област
Филтри за масло	Контејнер	Со селектирање	Внатрешно контролирана област
Гуми, каиши	Контејнер	Со селектирање	Внатрешно контролирана област
Метален отпад	Контејнер	Со селектирање	Внатрешно контролирана област

2.4 Преработка и одлагање на отпад

- 2.4.1 Операторот, согласно условите во дозволата, ќе го преработува и одлага отпадот како што е опишано во документите наведени во Табела 2.4.1, или на друг начин договорено на писмено со Надлежниот орган.

Табела 2.4.1 : Искористување и отстранување на отпадот		
Опис	Документ	Дата кога е примено
Собирање и транспорт на отпад	Барање 11-7392/1, Поглавје V	27.12. 2007
	Дополнување на барање11-6969/1,Поглавје V	22.10. 2008

- 2.4.2 Во границите на инсталацијата смее да се одлага исклучиво инертен отпад.

2.5 Спречување и контрола на хаварии

- 2.5.1 Операторот, согласно условите во дозволата, ќе ги спречи и ограничи последиците од хаварии, онака како што е опишано во документите наведени во Табела 2.5.1, или на друг начин писмено договорен со Надлежниот орган .

Табела 2.5.1 : Спречување и контрола на несакани дејствија		
Опис	Документ	Дата кога е примено
Упатство за подготвеност при вонредни состојби	Барање,Поглавје XIII.6	27.12.2007
Идентификација на потенцијални инциденти и вонредни ситуации	Барање,Поглавје XIII.6.4.1	27.12.2007
Надлежности	Барање,Поглавје XIII.6.4.5	27.12.2007
Записи	Барање,Поглавје XIII.6.6	27.12.2007
Список на потенцијални инциденти и вонредни ситуации	Барање,Поглавје XIII.6.7.1	27.12.2007
План за реагирање при инцидентни случаеви	Барање,Поглавје XIII.6.7.2	27.12.2007

Дополнителни услови:

2.6 Мониторинг

2.6.1 Операторот, согласно условите во дозволата, ќе изведува, мониторинг, ќе го анализира и развива истиот како што е опишано во документите наведени во Табела 2.6.1, или на друг начин писмено договорен со Надлежниот орган.

Табела 2.6.1 : Мониторинг		
Опис	Документ	Дата кога е примено
Идентификување на аспекти на мониторинг	Барање 11-7392/1, Поглавје IV	27.12. 2007
Причина на мониторингот	Барање 11-7392/1, Поглавје IV	27.12. 2007
Одговорност за мониторингот	Барање 11-7392/1, Поглавје IV	27.12. 2007
Принцип на практичен мониторинг	Барање 11-7392/1, Поглавје IV	27.12. 2007
Аспекти на мониторингот при поставување на граници	Барање 11-7392/1, Поглавје IV	27.12. 2007
Период на мониторинг	Барање 11-7392/1, Поглавје IV	27.12. 2007
Оценка на усогласувањето	Барање 11-7392/1, Поглавје IV	27.12. 2007
Известување	Барање 11-7392/1, Поглавје IV	27.12. 2007
Програма на мониторинг	Барање 11-7392/1, Поглавје IV	27.12. 2007
Точките и параметрите на мониторинг	Барање 11-7392/1, Поглавје IV	27.12. 2007
Фреквенција на мониторингот	Барање 11-7392/1, Поглавје IV	27.12. 2007
Методи на земање на примероци и анализи	Барање 11-7392/1, Поглавје IV	27.12. 2007
Предлог за мониторинг на емисии	Барање 11-7392/1, Поглавје IV	27.12. 2007
Мапа на локацијата со означените точки на мониторинг на амбиенталните вредности на емисии	Барање 11-7392/1, Поглавје IV	27.12. 2007
Мапа на локацијата со означени точки на мониторинг	Барање 11-7392/1, Поглавје IV	27.12. 2007

2.6.2 Операторот ќе обезбеди:

- а безбеден и постојан пристап до мерните места, за да се овозможи земањето примероци/мониторингот да биде изведено во релација со точките на емисија наведени во Додаток 2, освен ако не е поинаку наведено во Додатокот; и
- б безбеден пристап до други точки на земање примероци/мониторинг, кога тоа ќе го побара Надлежниот орган.

2.6.3 Земањето примероци и анализите ќе се изведува според ИСО стандардите.

2.7 Престанок со работа

- 2.7.1 Операторот, согласно условите во дозволата, ќе обезбеди услови за престанок на работата на инсталацијата како што е опишано во документите наведени во Табела 2.11.1, или на друг начин договорен со Надлежниот орган на писмено.

Табела 2.11.1 : Престанок на работа		
Опис	Документ	Дата кога е примено
Вовед	Барање 11-7392/1, Поглавје XIV	27.12. 2007
Историја	Барање 11-7392/1, Поглавје XIV	27.12. 2007
Делумен престанок со работа	Барање 11-7392/1, Поглавје XIV	27.12. 2007
Целосен престанок со работа	Барање 11-7392/1, Поглавје XIV	27.12. 2007
План за управување со резидуи	Барање 11-7392/1, Поглавје XIV	27.12. 2007

2.8 Инсталации со повеќе оператори

- 2.8.1 Со инсталацијата за која се издава управува само еден оператор, или

Оваа дозвола е валидна само за оние делови од инсталацијата што се означени на мапата во делот 1.1.2 од оваа дозвола.

3 Документација

3.1.1 Документацијата ќе содржи податоци за:-

- а** секоја неисправност, дефект или престанок на работата на постројката, опремата или техниките (вклучувајќи краткотрајни и долготрајни мерки за поправка) што може да има, имало или ќе има влијание на перформансите за животната средина што се однесуваат на инсталацијата за која се издава дозволата. Овие записи ќе бидат чувани во дневник воден за таа цел;
- б** целиот спроведен мониторинг и земањето примероци и сите проценки и оценки направени на основа на тие податоци.

3.1.2 Документацијата од 3.1.2 ќе биде достапна за инспекција од страна на Надлежниот орган во било кое пристојно време.

3.1.3 Копија од било кој специфициран или друг документ ќе му биде доставен на Надлежниот орган на негово барање и без надокнада.

3.1.4 Специфицираните и другите документи треба:-

- а** да бидат читливи;
- б** да бидат направени што е можно побрзо;
- ц** да ги вклучат сите дополнувања и сите оригинални документи кои можат да се приложат.

3.1.5 Операторот е должен специфицираната и другата документација да ја чува најмалку пет години вклучувајќи го и престанокот со работа на инсталацијата.

3.1.6 За целиот примен или создаден отпад во инсталацијата за која што се издава дозволата, операторот ќе има документација (и ќе ја чува најмалку пет години вклучувајќи го и престанокот со работа на инсталацијата) за:

- а** Составот на отпадот, или онаму каде што е можно, опис;
- б** најдобра проценка на количината создаден отпад;
- ц** трасата на транспорт на отпадот за одлагање; и
- д** најдобра проценка на количината отпад испратен на преработка.

3.1.7 Операторот на инсталацијата за којашто се издава дозволата ќе направи записник, доколку постојат жалби или тврдења за нејзино влијание врз животната средина. Во записникот треба да стои датум и време на жалбата, како и кратко резиме доколку имало било каква истрага по таа основа и резултати од истата. Таквите записи треба да бидат чувани во дневник воден за таа цел.

4 Редовни извештаи

- 4.1.1 Сите извештаи и известувања што ги бара оваа дозвола, операторот ќе ги испраќа до Надлежниот орган за животна средина.
- 4.1.2 Операторот ќе даде извештај за параметрите од Табела Д2 во Додатокот 2 :
- а** во однос на наведени емисиони точки;
 - б** за периодите за кои се однесуваат извештаите наведени во Табела Д2 од Додаток 2 и за обликот и содржината на формуларите, операторот и надлежниот орган ќе се договорат за време на преговорите;
 - ц** давање на податоци за вакви резултати и проценки како што може да биде барано од страна на формуларите наведени во тие Табели; и
 - д** испраќање на извештај до Надлежниот орган во рок од

5 Известувања

- 5.1.1 Операторот ќе го извести Надлежниот орган **без одложување**:-
- а** кога ќе забележи емисија на некоја супстанција која го надминува лимитот или критериумот на оваа дозвола, наведен во врска со таа супстанција;
 - б** кога ќе забележи фугитивна емисија што предизвикала или може да предизвика загадување, освен ако емитираната количина е многу мала да не може да предизвика загадување;
 - ц** кога ќе забележи некаква неисправност, дефект или престанок на работата на постројката или техниките, што предизвикало или има потенцијал да предизвика загадување; и
 - д** било какво несакано дејство што предизвикало или има потенцијал да предизвика загадување.
- 5.1.2 Операторот ќе даде писмено известување што е можно побрзо, за секое од следниве
- а** перманентен престанок на работата на било кој дел или на целата инсталација, за која се издава дозволата;
 - б** престанок на работата на некој дел или на целата инсталација за која се издава дозволата, со можност да биде подолго од 1 година; и
 - ц** повторно стартување на работата на некој дел или целата инсталација за кој што се издава дозволата, по престанокот по известување според 5.1.3 (б).
- 5.1.3 Операторот ќе даде писмено известување во рок од 14 дена пред нивното појавување, за следниве работи:
- i** било каква промена на трговското име на Операторот, регистарско име или адресата на регистрирана канцеларија;
 - ii** промена на податоците за холдинг компанијата на операторот (вклучувајќи и податоци за холдинг компанијата кога операторот станува дел од неа);
 - iii** за активности кога операторот оди во стечај склучува доброволен договор или е оштетен;

6 ЕМИСИИ

6.1 Емисии во воздух

6.1.1 Фугитивните емисии во воздух ќе се следат од точките наведени во Табела 6.1.1

Табела 6.1.1 : Следење на фугитивните емисии		
Референтна точка	Опис	Локација на точката на емисија
F1, AS1	Управна зграда до трафостаница	N 41° 58' 14.93" E 21° 06' 16.88"
F2	Северно источно од локацијата	N 41° 58' 22.29" E 21° 06' 16.88"
F3	Југозападно од локацијата	N 41° 58' 15.81"
V1; F4; AS2; N1	Прва населена кука во село Добарце	N 41° 57' 43.44" E 21° 05' 35.98"

Додадете редови по потреба

- 6.1.2 Граничните вредности за квалитет на амбиентниот воздух за параметарот(рите) на точките наведени во Табела 6.1.2 нема да бидат пречекорени по конечната реализација на оперативниот план. За наредните мерења да се изврши промена на мерните места F2 И F3, односно тие да се наоѓаат на самата границата на инсталацијата и да се наоѓаат на североисточната односно северната страна на инсталацијата.
- 6.1.3 Временските периоди од 6.1.2, 6.1.3 соодветствуваат на оние од прифатениот оперативен план во поглавјето 8 од оваа дозвола.
- 6.1.4 Операторот ќе врши мониторинг на параметрите наведени во табела 6.1.2, 6.1.3 на точките на емисија и најмалку на фреквенции наведени во таа Табела.
- 6.1.5 Пропишување на граничните вредности за вкупна прашина во амбиентниот воздух во рамките на инсталацијата ќе биде по донесување на соодветна регулатива за ваков вид инсталации која се однесува на максимално дозволени концентрации и количини на штетни материи кои се ипуштат во воздухот.

СЛЕДЕЊЕ НА ГРАНИЧНИ ВРЕДНОСТИ ЗА АЕРОСЕДИМЕНТАЦИЈА РЕЗУЛТАТИ ОД МЕРЕЊЕТО

Табела 6.1.2 : Следење на гранични вредности за Аероседиментација	
Мерно место: Веднаш до првата куќа во село Добарце	Мерењето е извршено на :01.08.2007год, 13 ^{30ч} надворешна температура Т 29.1°C Правец на ветер Исток - Запад
Параметар	
Прашина mg / m ³	Прашина mg/m ³ / den
0.01	0.96
ГРАНИЧНИ ВРЕДНОСТИ Максимално дозволени концентрации (МДК)	
50 mg/ m³ / за 1 час Годишен мониторинг	300 mg / m³ / за 8 часа Годишен мониторинг

Табела 6.1.2 : Следење на гранични вредности за Аероседиментација	
Мерно место: во кругот на сепарацијата, веднаш до трафостаницата	Мерењето е извршено на :01.08.2007год, 13 ^{30ч} надворешна температура Т 29.1°C Правец на ветер Исток - Запад
Параметар	
Прашина mg / m ³	Прашина mg/m ² / den
0.02	1.92
ГРАНИЧНИ ВРЕДНОСТИ Максимално дозволени концентрации (МДК)	
50 mg/ m³ / за 1 час Годишен мониторинг	300 mg / m³ / за 8 часа Годишен мониторинг

Мерењето е направено при постојан режим на работа, пресметките за дневна продукција се за 8 часа работа на сепарацијата

Граничните вредности се пропишани согласно правилникот за максимално дозволени концентрации и количества и за други штетни материи што можат да се испуштат во воздухот од одделни извори на загадување.

Согласно упатството кое е донесено од страна на министерството за животна средина и просторно планирање, врз основа на член 10 од Законот за квалитет на амбиентниот воздух (Сл.весник на РМ број 67/04) и уредбата за гранични вредности за нивоа и видови на загадувачки супстанции во амбиентниот воздух и прагови на алармирање, рокови за постигнување на граничните вредности, маргини на толеранција за гранична вредност, целни вредности и долгорочни цели (Сл.весник на РМ број 50/05).

- 6.1.6 Емисиите од инсталацијата не треба да содржат нападен мирис надвор од границите на инсталацијата,
- 6.1.7 Емисиите во воздухот, освен пареа и кондензирана водена пареа, не треба да содржат капки од перзистентна магла и перзистентен чад.

6.2 Емисии во почва

- 6.2.1 Нема да има емисии во почвата
- 6.2.2 Операторот ќе извести за секоја непредвидена емисија во почва.

Мониторинг на амбиентален воздух

Табела 6.1.1 : Емисиони точки во воздухот		
Ознака на точка на емисија/опис	Опис	Локација на точката на емисија
F1, AS1	Управна зграда до трафостаница	N 41° 58' 14.93" E 21° 06' 16.88"
F2	Северно источно од локацијата	N 41° 58' 22.29" E 21° 06' 16.88"
F3	Југозападно од локацијата	N 41° 58' 15.81"
V1; F4; AS2; N1	Прва населена кука во село Добарце	N 41° 57' 43.44" E 21° 05' 35.98"

Да се стави Мапа на локацијата со мерните места за мониторинг.

Параметар	Фреквенција на мониторинг	Метод на земање на примероци	Метод на анализа/техника
Емисии во воздух Респирабилна прашина PM 10	Еднаш годишно	JUS Z. BO 001/714 EN 12341	HundTm-Data digitalen aparat Гравиметриски
Емисии на бучава Интензитет на бучава	По потреба	BRUEL&KJAER 2260	ICE 651; ICE 840
Вибрации	По потреба	ISO 2631	ISO 2631

6.3 Емисии на бучава и вибрации

- Бучава

Извор на емисија Референца/бр	Извор/уред	Опрема Референца/бр.	Интензитет на бучава dB на означена одалеченост	Периоди на емисија [број на часови предпладне./ попладне.]
N1	Дробилнична постројка		/	8 часа претпладне
V 1(вибрации)	Минирање на коп		/	/

Референтни точки:	Национален координатен систем (5N, 5E)	Нивоа на звучен притисок (dB)		
		L(A) _{eq}	L(A) ₁₀	L(A) ₉₀
Граници на локацијата				
Локација 1	/	/	/	/
Локација 2	/	/	/	/
Локација 3	/	/	/	/
ОСЕТЛИВИ ЛОКАЦИИ				
N 1	N 41° 57' 43.44" E 21° 05' 35.98"	50.0	56.0	
V 1	N 41° 57' 43.44" E 21° 05' 35.98"	0.70 m/s ²		
Локација 7:	/	/	/	/
Локација 8:	/	/	/	/

- Вибрации

Од сознанијата добиени при увидот на лице место и стручната регулатива вибрациите кои можат да се јават како последица од компресорскиот бран при масовно минирање во каменоломот, се периодични чија вредност се повторува за одреден број независно променливи величини и е функција од времето T , што може да се изрази како:

$$A = f(t) = f(t + n \cdot t)$$

каде: n – цел број, t - константа, $f(t)$ – независна променлива величина.

Од сознанијата добиени при мерењето, вредностите за еквивалентно континуирано ниво A_{EQ} на вибрациите и врвна вредност (пик) A_{MP} , покажуваат незначително мали вредности и се од карактерот на случајни вибрации од околината.

Изборот на локацијата на мерното место е направено согласно препораките со ISO 2631, за избор на вибрации, кој е изолиран и нефреквентен поради времето на минирање, кое се изведува еднаш на 14 до 20 дена.

Интензитет на вибрации во индивидуален станбен објект с.Добарце (кој гравитира најблиску до каменоломот).

A_{EQ} - Ефективно константно ниво на вибрации за време од 60 s

A_{MP} - Врвна вредност (пик) на вибрации во времетраење > 1 s,

A_{max} – Максимална RMS акцелерација во време на мерниот период.

Мерни параметри :

- Мерен опсег на RMS забрзување од 0.01-316 m/s^2

- Н фреквентен опсег 1.0 - 1500 Hz

-Временски опсег 60 s.

Hz	1.0	2.0	4.0	8.0	16	31.5	63	125	250	A_{EQ}	A_{MP}	A_{max}
m/s^2	0.0	0.0	0.0	0.0	0.0	0.0	0.0	0.0	0.0	.055	.070	.070

7 Пренос до пречистителна станица за
 отпадни води

8 Оперативен план

- 8.1.1 Операторот ќе ги спроведе договорените мерки наведени во Табела 9.1.1, заклучно со датумот наведен во таа табела и ќе испрати писмено известување до Надлежниот орган за датумот кога било комплетирана секоја мерка, во рок од 14 дена од завршувањето на секоја од тие мерки.

Табела 9.1.1 : Оперативен план		
Ознака	Мерка	Време на реализација
9.1	Активност 1 Намалување на емисиите во воздух Вредност на реализацијата: 18.000 Евра	
	Активирање на внатрешна патна мрежа и платото за готови производи заради превенција од разнесување на прашина од транспортните средства надвор од локацијата.	2012
	Инсталирање на распрскувач за вода на критичните точки заради превенција од прашина од отворен простор.	2009
	Пошумување и зазеленување на површини на самата локација заради превенција од респирабилна прашина.	Континуирано
	Инсталирање на распрскувачи за вода на плато за готови производи за гранулат од 0 – 4 мм.	2010
9.2	Подобрување на енергетска ефикасност Вредност на реализацијата : 22.000 Евра	
	Вградување на електронска регулација на брзина на мотори.	2011
9.3	Воведување на мониторинг на емисии на прашина	Годишно согласно методот EN 12341
	Воведување на мониторинг на емисии на респирабилна прашина, бучава и вибрации.	2009
	ВКУПНО: 40 000 Евра	

Или:

- 8.1.2 Операторот ќе го спроведува оперативниот план кој е составен дел на барањето онака како што е писмено договорено со надлежниот орган.

9 Договор за промени во пишана форма

- 9.1.1 Кога својството “или како што е друго договорено на писмено” се користи во услов од дозволата, операторот ќе бара таков договор на следниот начин:
- а** Операторот ќе ѝ даде на Надлежниот орган писмено известување за деталите на предложената промена, означувајќи го релевантниот(те) дел(ови) од оваа дозвола: и
 - б** Ваквото известување ќе вклучува проценка на можните влијанија на предложената промена (вклучувајќи создавање отпад) како ризик за животната средина од страна на инсталацијата за која се издава дозволата.
- 9.1.2 Секоја промена предложена според условот 10.1.1 и договорена писмено со Надлежниот орган, може да се имплементира само откако операторот му даде на Надлежниот орган претходно писмено известување за датата на имплементација на промената. Почнувајќи од тој датум, операторот ќе ја управува инсталацијата согласно таа промена и за секој релевантен документ што се однесува на тоа, дозволата ќе мора да се дополнува.

Забелешка

- Операторот се обврзува, да го информира надлежниот орган за работите од животна средина, во случај на привремено или на трајно запирање на експлоатационите работи.
- Операторот се обврзува да, по завршувањето на експлоатацијата на минералната суровина на наоѓалиштето или дел од наоѓалиштето, односно по престанувањето на работите на експлоатацијата на минералната суровина, да постапи според главниот рударски проект, односно земјиштето да го приведе во култура и да ги спроведе мерките со кои се обезбедува заштита на луѓето, имотот, животната средина, природата и заштита на водите.
- Во случај на делумен престанок со работа и повторно активирање треба да се предвидат количината на складирани суровини, помошни материјали, производи, опрема и др. Суровините треба да бидат исцрпени или ако тоа не е можно треба да се дислоцираат кај друг оператор кој врши иста активност и има потреба од таков вид на суровина.
- Во случај на целосно затварање на локацијата и нејзина пренамена, со цел локацијата да се врати безбедна и ослободена од резидуи кои може да резултираат во загадување на животната средина, операторот треба да го спроведе Планот за управување со резидуи, со пренамена на локацијата бидејќи локацијата е наменета за ископ и сеперација на минерални суровини во прв ред е пренамена за друг вид на активности или пренамена во пошумено земјиште или пасиште.
- За доведување на локацијата до состојба на шума или пасиште потребно е да се направат анализи на почвата и дополнителни истражувања со кои би се утврдило дали е потребно деконтаминирање или отстранување на контаминираниот слој на локацијата.

Додаток 1

Писмена потврда за условот 5.1.1 (известувања), согласно условот 5.1.2

Овој Додаток ги прикажува информациите што операторот треба да ги достави до Надлежниот орган за да го задоволи условот 5.1.2 од оваа дозвола.

Мерните единици користени во податоците прикажани во делот А и Б треба да бидат соодветни на условите на емисијата. Онаму каде што е можно, да се направи споредба на реалната емисија и дозволените граници на емисија.

Ако некоја информација се смета за деловно доверлива, треба да биде одделена од оние што не се доверливи, поднесена на одделен лист заедно со барање за комерцијална доверливост во согласност со Законот за животна средина.

Потврдата треба да содржи

Дел А

- Име на операторот.
- Број на дозвола.
- Локација на инсталацијата.
- Датум на доставување на податоци.
- Време, датум и локација на емисијата.
- Карактеристики и детали на емитираната(ите) супстанција(и), треба да вклучува :
 - Најдобра проценка на количината или интензитетот на емисија, и времето кога се случила емисијата.
 - Медиум на животната средина на кој што се однесува емисијата.
 - Превземени или планирани мерки за стопирање на емисијата.

Дел Б

- Други попрецизни податоци за предметот известен во Делот А
 - Превземени или планирани мерки за спречување за повторно појавување на истиот проблем.
 - Превземени или планирани мерки за исправување, лимитирање или спречување на загадувањето или штетата на животната средина што може да се случи како резултат на емисијата.
 - Датуми на сите известувања од Делот А за време на претходните 24 месеци.
-
- Име Пошта.....
 - Потпис Датум
 - Изјава дека потпишаниот е овластен да потпишува во име на операторот.

Додаток 2

Извештаи за податоците од мониторингот

Параметрите за кои извештаите ќе бидат направени, согласно условите 4.1.2 од оваа дозвола, се наведени подолу.

Табела Д2: Извештаи за податоците од мониторингот			
Параметар	Фреквенција на мониторинг	Метод на земање на примероци	Метод на анализа/техника
Годишен Извештај за животна средина	Годишно до 31-ви Март секоја година		
Емисии во воздух	Годишно	JUS Z. BO 001/714	HundTm-Data дигитален апарат
Респирабилна прашина PM 10		EN 12341	Гравиметриски
Емисии на бучава	По потреба	BRUEL&KJAER 2260	ICE 651; ICE 840
Интензитет на бучава			
Вибрации	По потреба	ISO 2631	ISO 2631

Додаток 3

Реф. бр	Вид на отпад/материјал	Број од Европскиот каталог на отпад	Количина		Преработка/одложување	Метод и локација на одложување
			Количина по месец [тони]	Годишна количина [тони]		
1.	Јаловина-земја	10 12 01; 10 12 03	400	4.000	Хортикултурно уредување на површините	Реупотреба
2.	Моторно трансмисионо и хидраулично масло	13 01 (01 09 10 11 13) 13 02 (04 05 06 08)	0.2	1.2		Реупотреба
3.	Комунален отпад	15 01 01; 15 01 02; 15 01 03; 15 01 04; 15 01 05; 15 01 06; 15 01 09	0.2	1.0	/	Комунална депонија (ЈКП)
4.	Филтри за масло	16 01 07	/	0.1	/	Комунална депонија (ЈКП)
5.	Гуми, каиши	16 01 03	0.3	5	/	Приватни преземачи
6.	Метален отпад	17 04 05	0.1	4	/	Приватни преземачи
7.	Комунален отпад	15 01 01; 15 01 02; 15 01 03; 15 01 04; 15 01 05; 15 01 06; 15 01 09	0,5	4	Одложување	Општинска комунална депонија

Реф. Бр или	Материјал/ Супстанција ⁽¹⁾	CAS ⁽⁴⁾ Број	Категорија на опасност ⁽²⁾	Моментално складирана количина	Годишна употреба	R и S фрази ⁽³⁾	
				(тони)	(тони)		
1.	Суровини Сив варовник	471-34-1; 7631-86-9	Не е опасен	/	150.000	R36;R37; R38 S26;S36	
2.	Помошни материјали Вода	/	Не е опасен	/	320 m ³	/	
3.	Масло за подмачкување	56-81-5 7325-17-9	Класа 9	0.05	0.2	S26; S36	
4.	Моторно масло	56-81-5 7325-17-9	Класа 9	0.1	1.0	S26;S36	
5.	Каиши	/	Неопасен	30ком	180ком	/	
6.	Црева за хидраулика			10ком	90ком		
7.	Метални резервни делови			0.5	4		
8.	Гуми			1	4		
9.	Дизел гориво	68334-30-5	Класа 3	/	240	R10	
10.	Струја	/	Не е опасен	/	150 MWh	/	
11.	Стопански експлозив	628-96-6 55-63-0 648-52-2 121-14-2 602-01-7 118-96-7 619-15-8 606-15-8 606-20-2 610-39-9	Класа 1а Класа 1б Класа 1ц	/	12	R5;R22;R23; R24;R25;R33;R 42;R43;R45 S26;S27;S36;S3 7;S39;S45;S35; S44	
12.	Производи						
13.	Гранулат 0 -70мм	471-34-1; 7631-86-9	Не е опасен	800	15.000	R36;R37;R38 S26;S36	
14.							
15.							
	Гранулат 0-4мм	471-34-1; 7631-86-9	Не е опасен	2.500	52.500	R36;R37;R38 S26;S36	
	Гранулат 4-8мм			1500	30.000		
	Гранулат 8-16мм			1500	30.000		
	Гранулат 16-32мм			800	22.500		